



შრომის წითელი დროშის ორდენის ~~საბრძოლველად~~  
~~საბრძოლველად~~ საქართველოს სასოფლო-სამეურნეო  
ინსტიტუტის

ბრუნება  
აივანოვი

501  
1951

501

# შრომები

XXXV

26

Т Р У Д Ы

ГРУЗИНСКОГО ОРДЕНА ТРУДОВОГО КРАСНОГО ЗНАМЕНИ  
СЕЛЬСКОХОЗЯЙСТВЕННОГО ИНСТИТУТА

~~საბრძოლველად~~

✓

შრომის წითელი დროშის ორდენის ~~საბრძოლველად~~  
საბრძოლველად საქართველოს  
სასოფლო-სამეურნეო ინსტიტუტის გამომცემლობა

თბილისი—1951 წ.



ზრომის წითელი ღროვის ორდენის [redacted]  
 [redacted] საქართველოს სასოფლო-სამეურნეო  
 ინსტიტუტის

საქართველოს  
 ინსტიტუტი

5383

# ზ რ ო მ ე ბ ი

XXXV

Т Р У Д Ы

ГРУЗИНСКОГО ОРДЕНА ТРУДОВОГО КРАСНОГО ЗНАМЕНИ  
 СЕЛЬСКОХОЗЯЙСТВЕННОГО ИНСТИТУТА



ზრომის წითელი ღროვის ორდენის [redacted] საქართველოს  
 სასოფლო-სამეურნეო ინსტიტუტის გამომცემლობა

თბილისი—1951 წ.

**საბუნებისმეტყველო კოლეგია:**

დოც. გ. ყ. ურუშაძე (პ/მგ. რედაქტორი), პროფ.-დოქტორი ი. დ. ბათიაშვილი, საქ.  
მეცნ. აკად. წ.-კ., მეცნ. დამს. მოღვ., პროფ.-დოქტორი ლ. ლ. დეკაპრელევიჩი, საქ.  
მეცნ. აკად. წ.-კ., მეცნ. დამს. მოღვ., პროფ.-დოქტორი ლ. პ. კალანდაძე, საქ. მეცნ. აკად.  
წ.-კ. მეცნ. დამს. მოღვ., პროფ. ი. ნ. ლომოური, პროფ.-დოქტ. ი. ლ. ჯაში, დოც. გ. ი. აბესაძე.

**Редакционная коллегия:**

Доц. Г. К. Урушадзе (ответств. редактор), проф.-доктор И. Д. Батияшвили  
член-кор. АН Груз. ССР, заслуж. д. и., проф.-доктор Л. Л. Декапрелевич,  
член-кор. АН Груз. ССР, засл. д. и., проф.-доктор Л. П. Каландадзе, член-  
кор. АН Груз. ССР, засл. д. и. проф. Ю. Н. Ломоури, проф.-доктор И. Л. Джаши,  
доц. Г. И. Абесадзе



პროფესორი ი. ლ. ჯაში

### კულტურათა და ღვინის შემანახველობის ჯომიერითი საკითხის სუბტროპიკულ რაიონებში

V. საქართველოს სოფლის მეურნეობას თავისი განვითარების მრავალსაუკუნოვანი ისტორიის მანძილზე ფართო აღმავლობისა და, უფრო ხშირად, აოხრება-განადგურების მძიმე და ხანგრძლივი პერიოდი განუცდია. ბარბაროსი მტრების არაერთგზის შემოსევისა და მათგან განადგურების მიუხედავად, საქართველოს სოფლის მეურნეობა ისევ დგებოდა აღდგენის გზაზე.

ქართველი ხალხის სამეურნეო ინიციატივისა, მაღალი კულტურისა და, ამასთანავე, ქვეყნის ფიზიკურ-გეოგრაფიულ პირობათა თავისებური შეხამების შედეგად, გამომუშავდა და დამკვიდრდა კულტურული მცენარეებისა და სასოფლო-სამეურნეო ცხოველების მრავალი ახალი ჯიშის, რომელთაგან მნიშვნელოვანმა ნაწილმა ჩვენს პერიოდამდე მოაღწია. ზოგიერთი მათგანი ამჟამადც მილახარისხოვან და სახელგანთქმულ პროდუქტს იძლევა. ძნელად თუ შეიძლება დასახელებულ იქნას სასოფლო-სამეურნეო ცოტა თუ ბევრად მნიშვნელოვანი კულტურა და დარგი, რომელიც მეტ-ნაკლები ხვედრითი წონით არ ყოფილიყო გავრცელებული საქართველოში. ამავე დროს, მისი ისედაც მცირე ტერიტორია მაღალმთიანი მდებარეობისა და დიდი დანაკვეთლობის გამო მკვიდრო ჰიდროგრაფიული ქსელით და, საერთოდ, საწარმოო პირობათა მრავალფეროვანებით ხასიათდება, ხოლო ამ უკანასკნელმა გარემოებამ გარკვეულ ნაწილში განაპირობა ტერიტორიის გამოყენება, სასოფლო-სამეურნეო ამა თუ იმ დანიშნულებით, ამ რიცხვში სუბტროპიკული კულტურებისათვის გამოყენებაც.

V ამასთანავე, საქართველოს სოფლის მეურნეობის აღმავლობა-დაქვეითების მუდმივი თანამგზავრი—მიწათმოქმედების ცენტრალური ფიგურა—ღარიბი და საშუალო მშრომელი გლეხობა, მძიმე ეკონომიკურ და პოლიტიკურ ჩავრას განიცდიდა როგორც შორეულ წარსულში, ისე ცარიზმის პერიოდში. ფეოდალურ და კაპიტალისტურ პირობებში, გლეხობის ექსპლოატაცია ძლიერდებოდა, იცვლებოდა მხოლოდ ამ ექსპლოატაციის ფორმები და მეთოდები. საუკეთესო ძიწებს ართმევდნენ გლეხებს კოლონიზატორების დასასახლებლად და საუფლისწულო მეურნეობათა შესაქმნელად. სოფლის მეურნეობა დეგრადაციას განიცდიდა. ძალმომრეობით ახშობდნენ მრავალსაუკუნოვან ქართულ ნაციონალურ

ლურ კულტურას. ქართველი ხალხის ბრძოლას თავის მხავეგრელთა წინააღმდეგ ცარიზმი და მისი დამქაშებები—ქართველი თავადები, აზნაურები და შემამაშულენი—სასტიკი რეპრესიებით უპასუხებდნენ<sup>1</sup>. კერძო საკუთრება მიწაზე, დაბალი ტექნიკა და აგროტექნიკა, გაბატონებული მეურნეობის გლეხური ფორმა, გლეხობის უუფლებობა და სხვ., გამოირიცხავდა საწარმოო ძალების ფართო განვითარებას სოფლის მეურნეობაში.

პირველი მსოფლიო ომისა და საქართველოში მენშევიკების ბატონობის პერიოდში, სოფლის მეურნეობა, ისე როგორც სახალხო მეურნეობის სხვა დარგები, მოიშალა და აშკარა დეგრადაციის გზას დაადგა. ეს ითქმის უწინარეს ყოვლისა საქართველოს სოფლის მეურნეობის ისეთი სპეციფიკური დარგების შესახებ, როგორცაა მევენახეობა, მეხილეობა, განსაკუთრებით კი სუბტროპიკული. ეს უკანასკნელი, არსებითად, სამოყვარულო ტიპის მეურნეობას წარმოადგენდა. ამდენადვე ზედმეტია ლაპარაკი სუბტროპიკულ კულტურათა ფართო სამრეწველო დანიშნულებისა, დიდი მასშტაბისა და მის საფუძველზე — მეურნეობის საწარმოო ტიპის შესახებ იმდროინდელ საქართველოში.

დასავლეთ საქართველოს სუბტროპიკული რაიონების სოფლის მეურნეობა ფაქტურად მკვეთრად გამოსახულ მონოკულტურით ხასიათდებოდა. სოციალ-ეკონომიკური ვითარებით გამოწვეულმა ამ გარემოებამ დააპირობა დაბალი შემოსავლიანობა, მუშა-ხელის არსებული რესურსების მთლიანად გამოყენების შეუძლებლობა, მასთან დაკავშირებით—ჭარბი აგრარული მოსახლეობის წარმოშობა და სხვა, რაც, არსებითად, მეურნეობის ცალმხრივი განვითარების შედეგი იყო.

1921 წლიდან ახალი, ბრწყინვალე ხანა დაიწყო, როგორც საერთოდ საქართველოს, ისე, კერძოდ, მისი სოფლის მეურნეობის ისტორიაში. განხორციელდა ქართველი გლეხის დიდი ხნის სანუკვარი ოცნება. მიწის ნაციონალიზაციის შედეგად მოისპო კერძო საკუთრება სოფლის მეურნეობის ერთ-ერთ ძირითად საწარმოო საშუალებაზე—მიწაზე, რამაც მტკიცე წინამძღვარი შექმნა, ერთის მხრივ, მსხვილი სოციალისტური მეურნეობების მასობრივი ორგანიზაციისათვის—კოლმეურნეობათა და საბჭოთა მეურნეობების სახით და, მეორე მხრივ, მასთან დაკავშირებით, ახალი ძვირფასი კულტურების სამრეწველო მასშტაბით განვითარებისა და ტერიტორიულად მათი რაციონალური გაადგილებისათვის.

საბჭოთა ეპოქაში საეარგულოთა განაწილების მხრივ უდიდესი სტრუქტურული ცვლილება მოხდა, როგორც მიწით მოსარგებლეთა, ისე რაიონებისა და მეურნეობების მიხედვით. აღნიშნული ცვლილება მიწათმოქმედების აშკარა ინტენსიფიკაციისა და ფართო რაციონალიზაციის გზით წარიმართა.

დიდი სტალინის მითითებათა საფუძველზე და ამხ. ბერიას ხელმძღვანელობით განხორციელდა გრანდიოზული ღონისძიებები, მთელი ჩვენი სახალხო მეურნეობისა და, კერძოდ, სოფლის მეურნეობის არსებული მასშტაბითა და ტემპით განვითარებისათვის. „საბჭოთა საქართველომ, რომელიც გა-

<sup>1</sup> ლ. პ. ბერია, „ლენინ—სტალინის დიადი დროში“, თბილისი, გვ. 55, 1941 წ.

წუხრელად ასრულებს სკ. კ. პ. (ბ) ცენტრალური კომიტეტისა და პირადად ამხანაგ სტალინის მითითებებს, სწორად განსაზღვრა თავისი სოფლის მეურნეობის განვითარების ხაზი, რასაც ჰავისა და ნიადაგის პირობები უკარნახებენ, და გადაიქცა საბჭოთა კავშირში ერთადერთ მხარედ, რომელიც სამრეწველო ოდენობით ამზადებს მთელი საბჭოთა კავშირისათვის ისეთ აუცილებელ პროდუქციას, როგორც არის ჩაი, მანდარინი, ლიმონი, ფორთოხალი, მაღალხარისხოვანი საექსპორტო თამბაქო, იშვიათი ჯიშის ხეები (ტუნგო, კეთილშობილი დაფნა, ევკალიპტი) და მრავალი სხვა. ეს სპეციალური და ტექნიკური კულტურები საქართველოს სს რესპუბლიკის სოფლის მეურნეობის თავისებურებას შეადგენენ.<sup>1</sup> შეიქცალა ჩვენი სოფლისა და სოფლის მეურნეობის საწარმოო სახე და სპეციალიზაციის ხასიათი, ფართოდ გაშლილ სამელიორაციო სამუშაოთა შედეგად აღგილი აქვს სავარგულოების ტრანსფორმაციას დაბალი კატეგორიიდან მაღალში მათი გადაყვანის მიზნით. ირიგაციისა და ამოშრობითი მელიორაციის, აგრეთვე ეროზიულ მოვლენების წინააღმდეგ ბრძოლის ღონისძიებათა განხორციელებით, ჩვენ მივიღეთ 160 ათასამდე ჰექტარი, არსებითად ახალი, საექსპლუატაციო ფართობი, რომელიც ათვისებულია როგორც მინდვრის კულტურებით, ისე მრავალწლიანი ნარგაობით. ამ სტრუქტურული ცვლილებების მასშტაბისა და ხასიათის საილუსტრაციოდ რამდენიმე მაჩვენებელს დავასახელებთ, 1920 წლიდან—1950 წლამდე გაიზარდა: ხეხილის ბაღები—15,5 ათასი ჰექტარიდან 72,5 ათასამდე, ე. ი. 467,7%-ით, ვენახი—35,7 ათასიდან 55,5 ათასამდე, ე. ი. 155,5%-ით, ბოსტანი 5,9 ათასიდან 15,7 ათასამდე, ე. ი. 266,1%-ით.

განსაკუთრებით აღსანიშნავია სუბტროპიკული კულტურების განვითარებაში მომხდარი ცვლილებები, რომლებიც თავისი მასშტაბითა და ტემპით უპრეცედენტოა სასოფლო-სამეურნეო კულტურათა განვითარების ისტორიაში. იმავე პერიოდში სუბტროპიკული კულტურების ფართობი გადიდდა 1,7 ათასიდან 100 ათას ჰექტარამდე, მათ შორის თავისი ხვედრითი წილით აღსანიშნავია, პირველ ყოვლისა, ჩაისა და ციტრუსოვანთა კულტურები.

ტექნიკური კულტურების (თამბაქო, შაქრის ჭარხალი, ეთერზეთიანები, მზისუმშირა და სხვ.) განვითარებასთან ერთად, დაახლოებით ათჯერ გადიდდა საკვები კულტურების ფართობი (5,6 ათას ჰექტარიდან 52,6 ათასამდე). ხოლო მომავალში მიწათმოქმედების ნათესაბაღიან სისტემის დანერგვასთან დაკავშირებით საკვებ კულტურათა ხვედრითი წონა უფრო მეტად გადიდდება, რაც სოციალისტური მეცხოველეობისათვის მტკიცე საკვები ბაზის შექმნის პირობას წარმოადგენს.

საკურადლებოა ის გარემოება, რომ ტექნიკურ კულტურათა და ძვირფას მრავალწლიან ნარგავთა სწრაფი ტემპით აღმავლობას, რაც ინტენსიფიკაციასთან არის დაკავშირებული, სრულიად არ გამოუწვევია საქართველოში საერთო სათვის და, კერძოდ, მარცხოვანთა ფართობის შემცირება (რამ-

<sup>1</sup> ლ. პ. ბერია, „ლენინ—სტალინის დიდი დროში“, „სტატიები და სიტყვები, გვ. 81., 1941 წ.

დენადაც ის, როგორც წესი აუთვისებელი ფართობის გამოყენების ხარჯზე წარმოებდა), პირიქით, იმავე პერიოდში ადგილი აქვს სათესი და, კერძოდ, მარცვლეული კულტურების ფართობის საგრძნობ გადიდებას, სახელდობრ, მარცვლეულისა 701,5 ათასი ჰექტარიდან (1913 წელს) 748,4 ათას ჰექტარამდე. ხოლო ამხ. კ. ჩარკვიანის მიერ საქართველოს კონსტრუქციული პარტიის (ბ) XIV ყრილობაზე დაყენებული ამოცანების შესაბამისად, უახლოესი 8—10 წლის განმავლობაში რესპუბლიკის საკუთარი პურით უზრუნველყოფის შესახებ, სხვა ღონისძიებებთან ერთად, გათვალისწინებულია მარცვლეული კულტურების გათესებისათვის 120—140 ათასი ჰექტარი ახალი ფართობის მიღება, ამ ამოცანის დიდად გადაჭარბება საეკონომიკურ რეალურია, ვინაიდან შემდგომ წარმოებულმა სპეციალურმა გამოკვლევამ მეტი შესაძლებლობა გამოავლინა. „საბჭოთა მთავრობის განსახილველად წარდგენისათვის ღონისძიებათა მომზადების პერიოდში რაიონებში გამოყოფილმა სპეციალურმა კომისიებმა გამოავლინეს 371,000 ჰექტარი თავისუფალი მიწები, რომლებიც შეიძლება ათვისებულ იქნას სასოფლო-სამეურნეო კულტურებისათვის“.<sup>1</sup>

ამრიგად, პარტიისა და მთავრობის ყოველდღიური მზრუნველობის შედეგად, ჩვენს სოფლის მეურნეობაში მომხდარი ცვლილებების ხასიათი, მემცენარეობის ყველა დარგის აღმავლობაში, და, განსაკუთრებით, ძვირფასი ტექნიკური კულტურების სწრაფი ტემპით განვითარებაში გამოიხატება. საქართველოს სოფლის მეურნეობის განვითარება ცხადად ასახავს დიდი ბელადის ამხანაგი სტალინის სიტყვებს, რომ „სათესი ფართობები—ჩვენი გადიდდა ყველა კულტურის მიხედვით და უწინარეს ყოვლისა—საკვებ, ტექნიკურ და საბოსტნე-საბალჩე კულტურათა ხაზით. ეს ნიშნავს, რომ ჩვენი მიწათმოქმედება უფრო კვალიფიციური და პროდუქციული ხდება.“

სოფლის მეურნეობის ხაზით დასახული ღონისძიებანი, რომლებიც დამყარებულია მატერიალისტური აგრობიოლოგიური მეცნიერების მიღწევებზე უახლოესსა და უფრო შორეულ მომავალშიაც მისი შემდგომი ინტენსიფიკაციისაკენ არიან მიმართული. ახალი ფართობების ექსპლოატაციაში ჩართვა და მთელი ფართობიდან მაღალი მოსავლის მიღება დაბანდების გადიდებასა, შრომისა და წარმოების საშუალებათა რაციონალურ გამოყენებასთან არის დაკავშირებული. ამ მიმართულებით დასახულ ღონისძიებათა საერთო სისტემაში განსაკუთრებული ადგილი უჭირავს ბუნების გარდაქმნის დიად სტალინურ გეგმას, რომელიც უკვე ხორციელდება. ის ჯორჯიაში არჩახული ამ გრანდიოზული გეგმის შესრულება ხელს შეუწყობს ადამიანის წარმმართველი როლის გაძლიერებას მცენარეული და ცხოველური ორგანიზმების განვითარებაში, თანაც მას ნაკლებ დამოკიდებულს გახდის ბუნების სტიქიური მოვლენებისგან.

\* \*

მოკლედ განვიხილოთ შეთანაწყობის საკითხი სოფლის მეურნეობაში. სოციალისტური სოფლის მეურნეობის საწარმოთა სწორი ორგანიზაციის აუცილებელ წინამძღვარს შეთანაწყობის პრინციპის თანმიმდევრული განხორ-

<sup>1</sup> კ. ნ. ჩარკვიანი, საქართველოს სსრ სოციალისტური სოფლის მეურნეობის ახალი აღმავლობისათვის. თბილისი, 1950 წ. გვ. 7.

ციელება წარმოადგენს. ამ უკანასკნელით ჩვენ ვგულისხმობთ პირველ რიგში დარგებისა და კულტურების სწორ შეთანაწყობას როგორც რაიონის, ისე სოციალისტურ სასოფლო-სამეურნეო ცალკე საწარმოთა ფარგალში. უფრო მეტიც, შეთანაწყობის პრინციპი რაიონული დაგეგმარების საფუძველია, იმ შემთხვევაშიც, თუ დაგეგმარება სოფლის მეურნეობას შეეხება და იმ შემთხვევაშიაც, თუ მთლიანად რაიონის ეკონომიკას შეეხება. შეთანაწყობის პრინციპს, თავის მხრივ, ჩვენი გეგმიანი ეკონომიკის პირობებში, სახალხო მეურნეობრივი გეგმა განსაზღვრავს. ამავე დროს, შეთანაწყობის პრინციპი მისი ფართო გაგებით, არ შემოიფარგლება კულტურათა და დარგების პროპორციისა და ხვედრითი წონის დადგენით; ის გულისხმობს წარმოების ცალკე ფაქტორებისა და ელემენტების რაოდენობრივ და ხარისხობრივ სწორ დაკავშირებას. შეთანაწყობის პრინციპის რეალურ სამეურნეო სინამდვილეში განხორციელება წარმოადგენს, ამავე დროს, ჩვენი ცენტრალური ამოცანის— შრომის ნაყოფიერების თანმიმდევრული გადიდების აუცილებელ პირობას.

ამის მიხედვით წარმოების ორგანიზატორის ვალია, გეგმური დავალებიდან გამომდინარეობით კონკრეტული მეურნეობის პირობებისათვის განსაზღვროს, პირველ რიგში, კულტურებისა და დარგების ისეთი რაოდენობრივი და ხარისხობრივი შეთანაწყობა, რომელიც შრომის ნაყოფიერების აღმავლობას და მასთან დაკავშირებით— დიდ, მყარ და მზარდ მოსავლიანობასა და პროდუქტიულობას უზრუნველყოფს. ჩვენ ხაზს ვუსვამთ ამ ამოცანის გადაწყვეტას კონკრეტული მეურნეობის პირობებში, ვინაიდან სოფლის მეურნეობა, აგრონომია, როგორც სამართლიანად აღნიშნავს დიდი რუსი მეცნიერი ვ. დოკუჩაევი, უაღრესად დაკავშირებულია ადგილობრივი ზონალური პირობების მთელ კომპლექსთან.

ამ უკანასკნელის ზედმიწევნით სრული შესწავლა სამეურნეო საქმიანობის წარმატების აუცილებელი პირობაა.

✓ ცალკეული კულტურებისა და დარგების ერთმანეთთან რაციონალური დაკავშირების პროცესი, რაც კონკრეტულ გამოხატულებას სოფლის მეურნეობის სპეციალიზაციაში პოულობს, ერთგვარი თავისებურობის მტარებელია და განსხვავდება ინდუსტრიაში არსებული ამავე ხასიათის პროცესისაგან.

„თვით მიწათმოქმედების ბუნების გამო, მისი სასაქონლო წარმოებად გადაქცევა ხდება განსაკუთრებული გზით, რომელიც არ წააგავს სათანადო პროცესს ინდუსტრიაში. დამუშავებელი მრეწველობა ნაწილდება ცალკეულ სრულებით დამოუკიდებელ დარგებად, რომლებიც აწარმოებენ მხოლოდ და მხოლოდ ერთ რომელიმე პროდუქტს ან პროდუქტის ერთ რომელიმე ნაწილს. სამიწათმოქმედო მრეწველობა კი არ ნაწილდება სავსებით ცალკეულ დარგებად, არამედ სპეციალიზდება ერთ შემთხვევაში, ერთი საბაზრო პროდუქტისა, მეორე შემთხვევაში სხვა საბაზრო პროდუქტის წარმოებაზე, ამასთან სოფლის მეურნეობის დანარჩენი მხარეები ეგუებიან ამ მთავარ (ე. ი. საბაზრო) პროდუქტს“.<sup>1</sup>

<sup>1</sup> ვ. ი. ლენინი, თხზულებანი, ტ. III, გვ. 357—358. გამოცემა მეოთხე, სახელგამი, 1948 წ.



კაპიტალისტური სოფლის მეურნეობის პირობების ანალიზთან დაკავშირებით წამოყენებული ეს დებულება, თავის გარკვეულ ნაწილში—კულტურათა და დარგთა კომბინირებისა და კომპლექსური ტიპის მეურნეობის ჩამოყალიბება-განვითარების ნაწილში—მნიშვნელობას არ კარგავს არც სოციალისტური ეკონომიკის პირობებში. ამავე დროს, ერთი წუთითაც არ უნდა დავიწყოთ ის გარემოება, რომ სოფლის მეურნეობის გაადგილება-სპეციალიზაცია ჩვენში სრულიად განსხვავებულ პრინციპებს ემყარება და ასევე განსხვავებული ამოცანების მტარებლია, სოციალური პირობებისა და საზოგადოებრივი წყობილების მიხედვით. ეს უკანასკნელი განსაზღვრავს მისი განვითარების საერთო ხასიათს და მიმართულებას (სოფლის მეურნეობის კაპიტალიზაციასთან, როგორც ცნობილია, უშუალოდაა დაკავშირებული სოფლის მშრომელთა ექსპლოატაცია, კერძო მესაკუთრეობრივი შემოსავლის კატეგორია, მიწის ცალმხრივი გამოფიტვა, ვიწრო სპეციალიზაცია მონოკულტურის სახით და სხვ.).

მაგრამ შეცდომა იქნებოდა, თუ არ დავინახავდით სოფლის მეურნეობისათვის დამახასიათებელს ეკონომიკურსა და ტექნოლოგიურ ზოგიერთ ისეთ თავისებურებას, რომლებიც გარკვეულ გავლენას ახდენს სოფლის მეურნეობის სპეციალიზაცია-გაადგილებაზე: დანახარჯთა შედარებით ნელი მიმოქცევა, წარმოების პერიოდისა და სამუშაო პერიოდის დაუმთხვევლობა, რომლის კლასიკური ანალიზი პირველად მარქსმა მოგვცა, დროსა და სივრცეში განსხვავებული ბუნებრივ პირობების არსებობა და მეურნეობრივად საინტერესო სხვა გარემოებანი გავლენას ახდენენ სოფლის მეურნეობის სპეციალიზაციაზე და ჩვენი სისტემატური და ღრმა შესწავლის საგნად უნდა გადაიქცნენ.

ამხანაგი სტალინის მითითება ვიწრო სპეციალიზაციის დაძლევის შესახებ, მიმართულია კომპლექსური მეურნეობის მასობრივად ჩამოყალიბებისაკენ, რაც ასე წარმატებით ხორციელდება ჩვენში.

ამოცანა იმაში მდგომარეობს, რომ ყველა თავისებურების გამოვლინებით ნათლად გავითვალისწინოთ სოციალისტური სოფლის მეურნეობის გაადგილებისა და სპეციალიზაციის კანონზომიერებანი და, აქედან გამომდინარე, დავსახოთ პრაქტიკულ ღონისძიებათა გარკვეული სისტემა თითოეული ზონისა და საწარმოო ტიპის მიხედვით, კომპლექსური მეურნეობის შექმნა-განმტკიცებისათვის, იქნება ეს კოლმეურნეობა, თუ საბჭოთა მეურნეობა.

ამავე დროს, აგრარულ-ეკონომიკურ ლიტერატურაში (პროფ. ბასიუკი და სხვ.) არის სოფლის მეურნეობის აღნიშნულ თავისებურებათა უგულვებელყოფის ცდები, რამდენადაც ეს ავტორები სოფლის მეურნეობის სპეციალიზაცია-გაადგილების საკითხს მხოლოდ სოციალური ფაქტორების ასპექტში განიხილავენ.<sup>1</sup> ამდენად ეს და ყველა ანალოგიური ცდა ცალმხრივი ხასიათისაა; ასეთ შემთხვევებში ადგილი აქვს აბსტრაგირებას ცოცხალი სი-

<sup>1</sup> Проф. Т. Басюк, Вопросы размещения сельского хозяйства и сочетания его отраслей. Журн. „Социалистическое сельское хозяйство“, 1951 г. № 3.

ნამდვილისაგან და მოვლენის განხილვას არა მთლიანობაში, ყველა ნიშანთაგანების გამოვლინების გარეშე.

ეს საკითხი სპეციალური განხილვის საგანია და ჩვენი თემის მიზანდასახულების გათვალისწინების გამო მას უფრო დეტალურად არ შევხებით. აღვნიშნავთ მხოლოდ, რომ როგორც ლენინი გვასწავლის, კაპიტალისტური მეურნეობის პირობებში „გამორიცხულია ნაციონალური მიწათმოქმედება“ და მასთან დაკავშირებით—რაციონალური სპეციალიზაცია.

✓ კულტურათა და დარგთა სწორი შეთანაწყობის პრინციპი მხოლოდ სოციალისტური ეკონომიკის პირობებში გამოვლინდება სრულად და ნამდვილად, ხოლო მის კონკრეტულ გამოხატულებას სოფლის მეურნეობის სპეციალიზაცია-გაადგილება წარმოადგენს. სოციალისტური სოფლის მეურნეობის აღმავლობის პროცესი, სტალინური ხუთწლედების ბრწყინვალედ შესრულების პროცესი, არის, ამავე დროს, ჩვენი კოლმეურნეობებისა და საბჭოთა მეურნეობების კომპლექსური მეურნეობის სახით განვითარებისა და ჩამოყალიბების პროცესი. საკ. კ. პ. (ბ) ცენტრალური კომიტეტის 1947 წლის თებერვლის პლენუმის გადაწყვეტილებანი ამის ნათელ ილუსტრაციას იძლევიან.

სოფლის მეურნეობის ბუნების იმ გენიალური ანალიზიდან, რაც მეცნიერულ ლიტერატურაში ასეთი კატეგორიულ ფორმაში პირველად ლენინმა მოგვცა თვალსაჩინოდ, გამომდინარეობს სოფლის მეურნეობაში კომპლექსური ტიპის წარმოების ორგანიზაციის ეკონომიკური უპირატესობა. ეს გარემოება იმას გვიკარნახებს, რომ ცალკეული რაიონებისა და მეურნეობის ფარგლებში კულტურებისა და დარგების გარკვეულ შეთანაწყობას საწარმოო პირობათა მთელი კომპლექსის ზედმიწევნით სრული გათვალისწინებით უნდა მივუდგეთ ხოლმე. ამ ფართო და უაღრესად მნიშვნელოვანი სახალხო მეურნეობრივი ამოცანის გადაწყვეტა დაპირობებულია ჩვენი მეურნეობის გეგმიანი ხასიათით. სულ სხვა მდგომარეობაა კაპიტალისტურ ქვეყნებში, რის ტიპობრივ მაგალითს თანამედროვე ამერიკის შეერთებული შტატები წარმოადგენენ. კაპიტალისტური სოფლის მეურნეობის პირობებში, როგორც წესი, კომპლექსური ტიპის მეურნეობის ორგანიზაცია გამორიცხულია, მეურნეობათა დიდი ნაწილი ცალმხრივი ე. წ. მონოკულტურული სპეციალიზაციის ხასიათს ატარებს, აქედან გამომდინარე საწარმოო-ეკონომიკური შედეგებით. მიწისადმი ვაჭრული, სპეკულანტური დამოკიდებულება, სოფლის მეურნეობის ამ ძირითადი საწარმოო საშუალების მტაცებლურ ექსპლოატაციას იწვევს და რაციონალური სოფლის მეურნეობის, კერძოდ კი მიწათმოქმედების აგროტექნიკურად და ორგანიზაციულად სწორ საფუძველზე წარმოებას გამორიცხავს.

ასევე გამორიცხულია სოფლის მეურნეობის რაციონალური სპეციალიზაცია და გაადგილება, სოფლის მეურნეობის თავისებურების მთლიანი გამოვლინება და საზოგადოების ინტერესებთან შეფარდებით გამოყენება. კაპიტალისტური სოფლის მეურნეობისათვის, როგორც წესი, დამახასიათებელია ვიწრო სპეციალიზაცია, უტრირებული, ცალმხრივი მეურნეობის სახით, რის ნამდვილსა და სრულ სურათს მონოკულტურიანი მეურნეობა წარმოადგენს.

კაპიტალისტური მეურნეობისათვის დამახასიათებელია ბუნებრივი საწარმოო ძალების განიევება, რაც აშკარა და სრულ გამოხატულებას კაპიტალიზმის ამ უკანასკნელ სტადიაში—იმპერილიზმის სტადიაში პოულობს.

პროფ. კოლესნევი<sup>1</sup> მოხსენებელი აქვს დამახასიათებელი ცნობები, რომლებიც თვით ამერიკულ მკვლევართა წყაროებს ემყარება. ცნობილი ამერიკელი ეკონომისტი სტიუდ ჩეიზი, რომელიც სპეციალურად იზიდავს ამერიკის სოფლის მეურნეობის თანამედროვე მდგომარეობას, აღნიშნავს, რომ „ამერიკის მინდვრებიდან და საძოვრებიდან წყლით ყოველწლიურად ჩამოირეცება ხოლმე საყუათო ნივთიერებათა 3 მილიარდი ტონა, ეს რაოდენობა შეიცავს 40 მილიონ ტონა ფოსფორს, კალიუმს და აზოტს.

300 მილიონ აკრზე მეტი—მთელი ქვეყნის ერთი მეექვსედი—დაიღუპა ან დაღუპვას იწყებს.“

მეორე მკვლევარი—ბენეტი ამავე აზრს ანვითარებს და აღნიშნავს, რომ ამერიკის მინდვრებიდან ყოველწლიურად ჩამოირეცება საყუათო ნივთიერებათა ისეთი რაოდენობა, რომელიც 21 წლის განმავლობაში უზრუნველყოფდა ყველა სასოფლო-სამეურნეო კულტურას საყუათო ნივთიერებით.

მიწის ასეთი მტაცებლური ექსპლოატაცია კაპიტალისტურ ქვეყნებში სულ უფრო და უფრო ძლიერდება და მასთან უშუალოდაა დაკავშირებული ეროზიული მოვლენები, მოსავლიანობის შემცირება და ქვეყნის სიმდიდრის განიევება, ამასთანავე, ეროზიის წინააღმდეგ ბრძოლა, რაც მნიშვნელოვან ერთდროულ ხარჯებს საჭიროებს, არ ეხამება კაპიტალისტების სადღეისო ინტერესებს—მიიღონ მაქსიმალური მოგება.

კაპიტალისტური მეურნეობის ტრაგედიას—საწარმოო ძალების განიევებას, კერძოდ კი მიწის მტაცებლურ ექსპლოატაციას—კაპიტალისტური ქვეყნების საერთო ეკონომიკური კრიზისი აძლიერებს. „ჩ. ა. შ. შ-ში ხორბლეულის ნათესებები 1950 წლის მოსავლის ქვეშ, უკვე ამჟამად მცირდება თითქმის ერთი მეხუთედით“.<sup>2</sup>

წარმოების სოციალისტური წესის პირობებში მიწისადმი, ნიადაგისადმი მხოლოდ სადღეისო თვალსაზრისით მიდგომა გამოირიცხულია. მისთვის დამახასიათებელია პერსპექტიული მიდგომა; კულტურების და დარგების ტერიტორიულურად სწორი გაადგილება და მიწის რაციონალური გამოყენება სოციალისტური სოფლის მეურნეობის დამახასიათებელ მხარეს წარმოადგენს. ამხანაგი სტალინი ჯერ კიდევ საკ. კ. პ. (ბ) XVI ყრილობაზე მიგვითითებდა კულტურათა სწორი სპეციალიზაციისა და გაადგილების მნიშვნელობაზე და ამ უაღრესად დიდ სახალხო-მეურნეობრივი მნიშვნელობის პრობლემის გადაჭრის შეუძლებლობაზე გლახური მეურნეობის პირობებში. „გასაგებია, რომ წვრილი გლახური მეურნეობის სპეციალიზაციის სერიოზული გატარება შეუძლებელია.“<sup>3</sup>

<sup>1</sup> Проф. С. Колеснев—О сочетании отраслей в плодоягодных совхозах. Журн. „Социалистическое сельское хозяйство“, № 8, 1949 г.

<sup>2</sup> И. Шкарედный—Торжество великих сталинских предначертаний, газ. „Социалистическое земледелие“, 2. XII, 1949 г.

<sup>3</sup> ი. სტალინი, ლენინიზმის საკითხები, 1935 წ. გვ. 475.

საკავშირო კ. პ. (ბ) ცენტრალური კომიტეტის 1947 წლის თებერვლის პლენუმი ხაზგასმით მიგვიითითებს კომპლექსური მეურნეობის ორგანიზაციის აუცილებლობაზე ყველა ფორმის საწარმოო ტიპის მეურნეობებში, რის შედეგად მიღწეული იქნება ამ უკანასკნელთა „ეკონომიკური და ფინანსური განმტკიცება“.<sup>1</sup>

\* \*

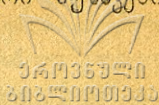
საქართველოს სოფლის მეურნეობაში სტალინური ხუთწლედების მანძილზე მომხდარი სტრუქტურული ცვლილებების რელიეფურ გამოხატულებას სუბტროპიკული რაიონები იძლევა; თვით სუბტროპიკულ კულტურათა განვითარებაში მომხდარ რაოდენობრივ და ხარისხობრივ ცვლილებათა შედეგად სახელდობრ—ტერიტორიალურ გადიდებისა, საერთო პროდუქციის და მოსავლიანობის ზრდისა, მასთან მისი ხარისხის მნიშვნელოვნად გაუმჯობესების საფუძველზე შეიცვალა დასავლეთი საქართველოს სუბტროპიკული რაიონების, კერძოდ კი მათი სოფლის მეურნეობის ეკონომიკა.

ბუნებრივია, რომ საუკუნეების მანძილზე გამოიმუშავებულ და დამკვიდრებულ სოფლის მეურნეობის წყობაში მკვეთრ ცვლილებებს გამოიწვევდა თითქმის 100 ათასი ჰექტარი ახალი ინტენსიური კულტურების დანერგვა ისეთ შედარებით მცირე ტერიტორიაზე, როგორცაა დასავლეთ საქართველოს სუბტროპიკული ზონა. განსაკუთრებით თვალსაჩინო გახდება ეს ცვლილებები, თუ გავითვალისწინებთ იმ გარემოებას, რომ ზემოხსენებული ფიზიკური სივრცე სუბტროპიკულ კულტურათა გაშენების შემთხვევაში სულ სხვა საწარმოო-ეკონომიკურ შესაძლებლობათა მტარებელია; ერთი ჰექტარი ჩაის პლანტაცია და იმავე ფართობის, ვთქვათ, სიმინდი სრულიად განსხვავებული მაჩვენებლებით ხასიათდება როგორც დანახარჯებისა (შრომა და მატერიალურ საშუალებათა), ისე, მით უფრო, მიღებული შემოსავლის მხრივ.

ჩაისა, ციტრუსოვანთა და სხვა სუბტროპიკული კულტურების ფართო განვითარების შედეგად შეიცვალა აგრეთვე სავარგულოთა ხვედრითი წონა და სტრუქტურა—ჩამოყალიბდა განსხვავებული საწარმოო-ორგანიზაციული ტიპის მეურნეობა, დარგებისა და კულტურების გარკვეული შეთანაწყობით. ფართობის ინტენსიური ათვისების შედეგად რაოდენობრივი ცვლილება ხარისხობრივ ცვლილებად გადაიზარდა, და ამის საფუძველზეა ფორმირებული საწარმოო ტიპის სუბტროპიკული მეურნეობა. ამ უკანასკნელის მეცნიერული შესწავლა, —რაც სპეციალურ ლიტერატურაში საერთოდ მცირედ არის წარმოდგენილი— და ამ შესწავლიდან გამომდინარე კულტურათა და დარგთა არსებული შეთანაწყობის ანალიზით გარკვეული კანონ-ზომიერების დადგენა

<sup>1</sup> О мерах подъема сельского хозяйства в послевоенный период, стр. 53. 1947 г.

და ღონისძიებათა სისტემის დასახვა, საბჭოთა ქვეყნის მეცნიერი მუშაკების საპატიო და გადაუდებელ ამოცანას წარმოადგენს.<sup>1</sup>



## მეურნეობის საწარმოო ტიპის საკითხი

სოფლის მეურნეობის გაადგილებისა და სპეციალიზაციის კონკრეტულ გამოხატულებას საწარმოო ტიპი წარმოადგენს. თამამად შეიძლება ითქვას, რომ სოფლის მეურნეობის ეკონომიკისა და აგრეთვე ორგანიზაციის ცენტრალურ ცნებას წარმოადგენს სოფლის მეურნეობის ტიპიზაცია, რომელიც სპეციალურ ეკონომიკურ ლიტერატურაში, თეორიული და პრაქტიკული მნიშვნელობის, ფართო ხასიათის და საკმაოდ რთული პრობლემის სახით არის წარმოდგენილი.

ზოგადი გაგებით, მეურნეობის საწარმოო ტიპით ვგულისხმობთ მასობრივი მეურნეობის გარკვეულ საწარმო-ორგანიზაციულ წყობას. ამ უკანასკნელში მოცემულია კულტურებისა და დარგების გარკვეული პროპორცია, პროდუქტების განსაზღვრული ასორტიმენტის წარმოებისა და მათი რეალიზაციის წესით. ამ გაგებით, მეურნეობის საწარმოო ტიპი—იქნება ის სუბტროპიკული, მევენახეობის, მარცვლეულისა თუ სხვა—ყოველთვის გამოხატავს რეალურად არსებული მასობრივი მეურნეობების გარკვეული ჯგუფის საშუალო მდგომარეობას. ხოლო თითოეული საწარმოო ტიპის ფარგალში ადგილი აქვს სოფლის მეურნეობის ცალკე დარგებისა და კულტურების ერთმანეთთან დაკავშირების გარკვეულ ნაირსახეობას, რაც, სხვა თანაბარი პირობების დროს, განისაზღვრება ადგილობრივი ხასიათის თავისებურებათა გარკვეული ჯამით. ეს თავისებურებანი საკმაოდ რელიეფურადაა წარმოდგენილი დასავლეთი საქართველოს სუბტროპიკული რაიონების პირობებში. ამ საკითხთან დაკავშირებით შევხებით მხოლოდ რამდენიმე მომენტს. უფრო დეტალურად ეს საკითხი ციტრუსოვან კულტურათა განვითარებასთან დაკავშირებით, ჩვენ მიერ განხილულია საქართველოს მეცნიერებათა აკადემიის ეკონომიკის ინსტიტუტის ხაზით.

სუბტროპიკული ტიპის მეურნეობის ორგანიზაცია მაქსიმალურად უნდა უზამუნებდეს იმ ძირითად მოთხოვნილებას, რომ თითოეული საწარმოო ტიპის გაადგილების დროს უზრუნველყოფილი იქნეს სამეურნეო საწარმო-ორგანიზაციული დიდი ეფექტი და, მასასადამე, გაფართოებული სოციალისტური რეპროდუქცია. თუ ტერიტორიის რაციონალური ორგანიზაცია აქტუალურია სოციალისტური სასოფლო-სამეურნეო საწარმოთა თითოეული ფორმისათვის, მისი მნიშვნელობა მით უფრო განსაკუთრებულია სუბტროპიკულ

<sup>1</sup> სუბტროპიკული მეურნეობის ორგანიზაციის შესახებ უცხოურ ლიტერატურაში არსებულ მონაცემებს არავითარი პოზიტიური ცოდნის შეტანა არ შეუძლია აღნიშნული თვალსაზრისით საკითხის მეცნიერულად შესწავლის საქმეში; ეს გასაგებიცაა, ვინაიდან სასოფლო-სამეურნეო კულტურათა და დარგების დაკავშირებისა და, საერთოდ, მეურნეობის სპეციალიზაციის საკითხი სულ სხვა პრინციპულ საფუძველზეა აგებული კაპიტალისტური სუბტროპიკული ტიპის სოფლის მეურნეობაში.

მეურნეობათა პირობებში; აქ ყოველი ნაკვეთის პოტენციური საწარმოო შესაძლებლობათა მთლიანი გამოვლინება საფუძვლად უნდა დაედოს კულტურების და დარგების განვითარებას.

უნდა გვახსოვდეს ამავე დროს, რომ ყოველგვარი საწარმოო ტიპი, ამ შემთხვევაში კი სუბტროპიკული საწარმოო ტიპი, წარმოადგენს სასოფლო-სამეურნეო რთული სინამდვილის გარკვეულ სქემატიზაციას; შეუძლებელია სოფლის მეურნეობის მრავალფეროვნების მთლიანად ასახვა მეურნეობის საწარმოო ტიპით. აქ მოცემული არის, ან მოცემული უნდა იყოს, სოფლის მეურნეობის სახის განმსაზღვრელი ძირითადი ნიშანი. საკითხის გადაჭრის თეორიული ინტერესი და პრაქტიკული მნიშვნელობა და ამავე დროს—სიძნელეც, სწორედ იმ ნიშნის თუ ნიშნების დადგენაა, რომელთა საფუძველზე შეგვიძლია საწარმოო ტიპის მთლიანი წარმოდგენა მივიღოთ.

\* \*

დარგთა და კულტურათა შეთანაწყობა კონკრეტულ მეურნეობებში—სუბტროპიკული მიმართულების კოლმეურნეობებსა და საბჭოთა მეურნეობებში—ერთიანი სახალხო მეურნეობრივი გეგმიდან გამომდინარეობს და ამდენად ცალკეული მეურნეობის გეგმა იქნება ეს წლიური, თუ პერსპექტიული—სახალხო მეურნეობრივი გეგმის ორგანული ნაწილია.

სოციალისტური ეკონომიკის დამახასიათებელი გეგმიანობის სისტემა მოიცავს დიდი თუ უფრო მცირე ტერიტორიული ერთეულების გეგმას, სადაც ადგილობრივი საწარმოო შესაძლებლობათა მაქსიმალური ეფექტით გამოყენება უნდა იყოს გათვალისწინებული; დასავლეთი საქართველოს სუბტროპიკულ ზონა განსაკუთრებული საწარმოო შესაძლებლობის ტერიტორიას წარმოადგენს, მისთვის განკუთვნილია სპეციფიკური, დიდი საბჭოთა კავშირის სხვა რაიონებისაგან საკმაოდ მკვეთრად განმასხვავებელი, ფართო სახალხო მეურნეობრივი ფუნქცია. ეს უკანასკნელი, არსებითად, გამოიხატება ძვირფასი სუბტროპიკული კულტურების პროდუქციით მთელი საბჭოთა კავშირის მოსახლეობის დაკმაყოფილებაში, რომლის საფუძველზე „საქართველოს კოლმეურნეობანი და საბჭოთა მეურნეობანი ბოლშევიკური პარტიის ხელმძღვანელობით წარმატებით ანხორციელებენ პარტიისა და ამხანაგი სტალინის მიერ დაყენებულ ამოცანას—უზრუნველყოს მთელი საბჭოთა კავშირის მოსახლეობის დაკმაყოფილება ჩაიხე“. <sup>1</sup> სუბტროპიკულ კულტურათა ერთ-ერთი ძირითად დარგის—ციტრუსოვანთა მიმართ, ამხ. ლ. პ. ბერია მიუთითებდა: „თუ წინათ ციტრუსოვანი ნაყოფი წარმოადგენდა ფუფუნების საგანს, რომელიც ხელმისაწვდომი იყო მხოლოდ ბურჟუაზიისათვის, ამჟამად ჩვენს წინაშე დასმულია საპატიო ამოცანა—ლიმონი, მანდარინი და ფორთოხალი გაჩნდეს საბჭოთა ქვეყნის მუშის მაგიდაზე“.<sup>2</sup>

<sup>1</sup> „Грузинская ССР за 20 лет, стр. 57, 1951 г.

<sup>2</sup> Л. П. Берия. Отчетный доклад на IX съезде КП (6) Грузии.

საქართველოს სსრ-ის სოფლის მეურნეობის შემდგომი აღმავლობა გულისხმობს, პირველად ყოვლისა, ძირითად კულტურებისა და დარგების განვითარებაზე ყურადღების გამახვილებას. „ახლა უკვე დადგა დრო, როცა ჩვენი რესპუბლიკის მრავალფეროვან სოფლის მეურნეობის ძირითადი დარგების განვითარებას უნდა მივცეთ სხვა, უფრო ფართო მასშტაბი. საკითხი ეხება არა იმას, რომ გავადიდოთ ამა თუ იმ სასოფლო-სამეურნეო კულტურის წარმოება რამდენიმე ათეულ პროცენტით, არამედ იმას, რომ 8—10 წლის შემდეგ ჩვენს ქვეყანას მივცეთ, მაგალითად, მზა ჩაი და ციტრუსები 4—5-ჯერ მეტი, ვიდრე ამჟამად ვაძლევთ“... ამბობს ამხ. კ. ნ. ჩარკვიანი რესპუბლიკის სოფლის მეურნეობის წინაშე დაყენებულ ამოცანებთან დაკავშირებით.<sup>1</sup>

ამ დიდი სახალხო მეურნეობრივი მნიშვნელობის ამოცანებმა განსაზღვრეს სუბტროპიკული კულტურების განვითარების ტემპი და მასშტაბი და, აქედან გამომდინარე—თვით სუბტროპიკული ზონის სოფლის მეურნეობის საწარმოო ფიზიონომია.

სუბტროპიკული ზონა არსებითად წარმოადგენს გარკვეულ ტერიტორიულ ერთეულს, სადაც სუბტროპიკული კულტურების წარმატებით განვითარების საწარმოო პირობებია მოცემული. სუბტროპიკული ზონა, ამავე დროს, გარკვეული გეოგრაფიული ცნებაა.

სუბტროპიკული ზონის სოფლის მეურნეობის საკავშირო მნიშვნელობა და მისი ინტენსიური განვითარება ჩვენი რესპუბლიკის სოფლის მეურნეობის გეგმებშია ასახული და, ამდენად, ამ უკანასკნელის შემადგენელ ნაწილს წარმოადგენს. ჩვენს წინაშე ამოცანად დგას სუბტროპიკული ზონის ფარგლებში რაიონული და შიდარაიონული კავშირის დამყარება გარკვეული რაოდენობრივი და ხარისხობრივი პროპორციების სახით. ეს კავშირი და ურთიერთდამოკიდებულება წარმოდგენილი გვაქვს სასოფლო-სამეურნეო კულტურებისა და დარგების რაციონალური შეთანაწყობის საფუძველზე როგორც რაიონის, ისე სუბტროპიკული მიმართულების კოლმეურნეობებისა და საბჭოთა მეურნეობების ფარგლებში. სოფლის მეურნეობის რაიონული დაგეგმარება, მისი პრინციპები, მეთოდოლოგია, ხერხი და მასთან დაკავშირებული სპეციალური საკითხები, ცალკე განხილვის საგანია.

აღსანიშნავია მხოლოდ, რომ სუბტროპიკული ზონის სოფლის მეურნეობის დაგეგმარება, თვით რაიონის ცნების დახუსტებასთან ერთად, მოითხოვს, ჩვენი აზრით, საკითხთა მთელი ციკლის შესწავლას გარკვეული თანმიმდევრობით და ფარგლებში; შესწავლის ტერიტორიულ ერთეულებად, მათი დეტალური ანალიზის სხვადასხვა დონით, მიჩნეული უნდა იქნეს:

1. სუბტროპიკული ზონა,
2. ამ ზონის ტერიტორიის ძირითადი მასივები,
3. სასოფლო-სამეურნეო რაიონები,
4. ადმინისტრაციული რაიონები,
5. სოციალისტური სასოფლო-სამეურნეო საწარმონი.

<sup>1</sup> კ. ნ. ჩარკვიანი, საანგარიშო მოხსენება საქართველოს კ. პ. (ბ) XIV ყრილობას ცენტრალური კომიტეტის მუშაობის შესახებ, 1949 წ.

სოფლის მეურნეობა არ წარმოადგენს სახეობით ერთგვაროვან ტიპს არც სუბტროპიკული ზონის და არც შიგ შემავალი, ზემოდასახელებული ერთეულების ფარგლებში. ქალაქების და კურორტების გაადგილება, მიწის არსებული ფონდის გამოყენება, საექსპლოატაციო ფართობის ხვედრითი წონა, კლიმატური, ნიადაგური პირობები და სხვა, გარკვეულ გავლენას ახდენს კულტურათა ასორტიმენტზე და მათს შეთანაწყობაზე რაიონისა და მეურნეობის ფარგლებში.

განსხვავებული საწარმოო პირობები და შესაძლებლობანი კულტურებისა და დარგების გარკვეული შეთანაწყობის საშუალებას იძლევა. აქედან გამომდინარე განსხვავებულია სოფლის მეურნეობის სპეციალიზაციის დონე და ხასიათიც.

როგორც ეკონომიკურ პირობათა მთელი ჯამის, ისე სოფლის მეურნეობის ინტენსივობისა და მისი ტენდენციის მიხედვით, საქართველოს სუბტროპიკული ზონა არსებითად სამი ძირითადი მასივით არის წარმოდგენილი, სახელდობრ:

1. აჭარა-გურიის მასივი, რომელიც სუბტროპიკულ კულტურათა ყველაზე ძველ და კომპაქტურად გაადგილებულ ნაწილს წარმოადგენს.
2. აფხაზეთ-სამეგრელოს მასივი სუბტროპიკული კულტურების განვითარებისათვის ხელსაყრელი ბუნებრივ-საწარმოო პირობებით.
3. სამხრეთი იმერეთისა და კოლხიდის მასივი—შედარებით მკაცრი სუბტროპიკული ჰავით და ქაობიანი ნიადაგების დიდი ხვედრითი წონით.

გ. სელიანინოვის, კ. კელენჯერიძის, ს. ზახაროვის, დ. გედევანიშვილის, მ. საბაშვილის და სხვა მკვლევართა მონაცემით ამ ზონაში სუბტროპიკული მცენარეების განვითარებისათვის ხელსაყრელია აგროკლიმატური, ნიადაგური პირობები, ადგილის რელიეფი, ექსპოზიცია და საერთოდ ფიზიკურ-გეოგრაფიული გარემო, მაგრამ ამ ხელსაყრელობის დონე განსხვავებულია დასახელებული ძირითადი მასივების მიხედვით და მათ ფარგლებში.

აღსანიშნავია, რომ როგორც სუბტროპიკულ კულტურათა გაადგილების, ისე სოფლის მეურნეობის სხვა დარგებისა და კულტურების მათთან რაციონალური შეთანაწყობის მიზნით კლიმატურ და ნიადაგურ პირობებთან ერთად გასათვალისწინებელია რელიეფის პირობები, განსაკუთრებით მიკრორელიეფისა, ვინაიდან ეს უკანასკნელი, თავის მხრივ, ხელს უწყობს მიკროკლიმატის შექმნას.

ეს გავებული არ უნდა იყოს როგორც გეოგრაფიული გარემოს მნიშვნელობის გადაჭარბებული შეფასება საწარმოო ძალების განვითარების საქმეში, რაც არსებითად, ვულგარულ-გეოგრაფიული ხასიათის მეცოდმას წარმოადგენს.

სუბტროპიკული ზონის სოფლის მეურნეობის განსხვავებული საწარმოო შესაძლებლობის ერთ-ერთი მიზეზი ეკოლოგიურ პირობათა გარკვეული დაჯგუფების ხასიათია. ამ ზონაში დიდი როლდენობით არის მიკრორაიონები და უფრო მეტადაა განსხვავებული ნაკვეთები, რომლებიც სათანადო კულტურების განვითარების თვალსაზრისით ერთგვაროვანი არ არის: ეს გავლენას ახდენს აგრონომიული, ეკონომიკური და ორგანიზაციული ხა-



სიათის ღონისძიებათა გარკვეული—და, ამავე დროს, განსხვავებული სისტემის პროექტირებასა და განხორციელებაზე, დაწყებული მეურნეობის საწარმოო ტიპით და დამთავრებული ნიადაგის დამუშავების სისტემით.

ეკონომიკურ პირობათა გათვალისწინების საფუძველზე სუბტროპიკული კულტურების გასაადგილებლად მხედველობაში უნდა იქნეს მიღებული, უწინარეს ყოვლისა, ჩაის და ციტრუსოვანთა გაადგილების მასივები, ხოლო თითოეული მათგანის ფარგალში ჯიშური თუ სახეობრივი თავისებურებანი, რომელთა საფუძველზე განასხვავებენ, მაგალითად: ა) ლიმონის და ბ) მანდარინის ქვეზონებს.

იგივე შეიძლება ითქვას ჩაის კულტურის გავრცელების შესახებ (როგორც ამ ჟამად საქართველოში გავრცელებული, ისე ახლადგამოყვანილი სელექციური ჯიშების მიმართ).<sup>1</sup>

ბუნებრივი პირობებიდან, რომლებიც მიკრორაიონების მიხედვით განსაკუთრებულ გავლენას ახდენს სუბტროპიკული კულტურების გეოგრაფიაზე, აღსანიშნავია, უწინარეს ყოვლისა, კლიმატური პირობები, ხოლო ამ უკანასკნელთაგან — ტემპერატურული მონაცემები როგორც აქტიურ ტემპერატურათა ჯამის სახით, ისე საშუალო და, განსაკუთრებით, აბსოლუტური მინიმუმების სახით. სელიანიროვისა და კელენჯერიძის გამოკვლევების საფუძველზე დასავლეთ საქართველოს სუბტროპიკული ზონის ძირითადი რაიონების კლიმატის შესახებ შეიძლება ითქვას, რომ დასავლეთ საქართველოს სუბტროპიკულ ზონაში ბუნებრივი გარემოს მაჩვენებლები ხელსაყრელობის მეტნაკლები ღონით არის წარმოდგენილი, რაც აყენებს ჩვენს წინაშე საკითხს, კულტურების გაადგილებისა, მათი ჯიშობრივი შერჩევისა და დაცვითი ღონისძიების აუცილებლობის შესახებ. ამის გარდა, უკვე აშკარა ხდება ცალკეულ პერიოდებში მორწყვის საჭიროება.

ყველა ეს მომენტი გარკვეულ გავლენას ახდენს კულტურათა შერჩევა-გაადგილებაზე, რაც ჩვენ ამ შემთხვევაში პირველრიგად გვანტერესებს და, ამასთანავე, აუცილებელი ხდება ღონისძიებათა გარკვეული სისტემა, რაც დანახარჯების გადიდებასთან არის დაკავშირებული, ხოლო უფრო მეტად მოსავლიანობის გადიდებასთან.

როგორც აღვნიშნეთ, სუბტროპიკულ კულტურათა განვითარების შედეგად შეიცვალა სოფლის მეურნეობის საწარმოო ფიზიონომია; ჩამოყალიბდა მეურნეობის ახალი საწარმოო ტიპი ეკონომიკურ-ორგანიზაციულ მაჩვენებელთა გარკვეული სისტემით, რითაც სუბტროპიკული ზონა მნიშვნელოვნად განსხვავდება საქართველოს სსრკ-ის სხვა ნაწილებისაგან.

როგორც ცნობილია, სოფლის მეურნეობის განვითარების ერთ-ერთ მნიშვნელოვან მაჩვენებელს წარმოადგენს შეფარდება გამოყენებულ და გამოუყე-

<sup>1</sup> მხედველობაში გვაქვს სტალინური პრემიის ლაურეატის, სოფლის მეურნეობის მეცნიერების დოქტორის ქ. ბახტაძის მიერ გამოყვანილი ჩაის ქართული ჯიშები № 1 და № 2 (აგრეთვე № 3 და № 4). ამ უკანასკნელთა სახალხო მეურნეობრივი მნიშვნელობის შესახებ საინტერესო ნარკვევი ეკუთვნის მ. გველესიანს.

ნებელ ფართობებს შორის. ამასთანავე, უაღრესად საყურადღებოა ფართობის გამოყენების ხასიათი. ამ მხრივაც სუბტროპიკული რაიონები საკმაოდ რელიეფურად გამოვლინებული თავისებურებით ხასიათდება. გამოყენებული საექსპლოატაციო ფართობის ხვედრითი წონა ჩქ მეტია, ვიდრე რესპუბლიკაში მთლიანად, ხოლო მომავალში კოლხიდის დაბლობის ამოშრობასა და ათვისებასთან დაკავშირებით უფრო მკვეთრად გადიდდება; ასევე მთალია, როგორც საკოლმეურნეო კომლის, ისე შრომის უნარიანის დატვირთვის დონე. რესპუბლიკაში, საშუალოდ, ერთ კომლზე 3,19 ჰექტარი საექსპლოატაციო ფართობი მოდის. სუბტროპიკულ რაიონებში ის 2,55 ჰექტარია. უფრო საყურადღებოა თვით ამ საექსპლოატაციო ფართობის გამოყენების ხასიათი. დასავლეთ საქართველოს სუბტროპიკულ რაიონებში ფართობების გამოყენება უფრო ინტენსიურია. ამ მხრივ გამოირჩევა გურია-აჭარის მასივი, სადაც ერთ საკოლმეურნეო კომლზე მრავალწლიანი ნარგავების 1,14 ჰექტარი მოდის, მთელ სუბტროპიკულ ზონაში—0,8 ჰექტარი, სამეგრელო-აფხაზეთის მასივზე—0,75 ჰექტარი, ხოლო ამ უკანასკნელის ფარგლებში უფრო მეტი დატვირთვა სამეგრელოზე მოდის.

კულტურათა შეთანაწყობის თვალსაზრისით არანაკლებ საინტერესოა მეშა-ხელის დატვირთვა, როგორც მრავალწლიანი ნარგავობით, ისე მინდვრის კულტურებით. საილუსტრაციოდ აღვნიშნავთ შრომის დაქიმულობის მხრივ დამახასიათებელ რაიონებს.

შრომის უნარიანის დატვირთვა (ჰექტარობით) <sup>1</sup>

№ რიგითი	რ ა ი ო ნ ე ბ ი	კულტურას უკავია სულ	მ. შ. მრავალწლიანი ნარგავი	მრავალწლიანი ნარგავების ხვედრითი წონა (%-ით)
1	ბათუმის . . . . .	0,8	0,5	62,5
2	ქობულეთის . . . . .	1,0	0,8	80,0
3	მახარაძის . . . . .	1,5	1,0	66,7
4	ჩოხატაურის . . . . .	1,0	0,5	50,0
5	ლანჩხუთის . . . . .	1,3	0,6	46,2
6	ხუჯდიდის . . . . .	1,1	0,6	54,5
7	წალენჯიხის . . . . .	1,6	0,9	46,7
8	გუდაუთის . . . . .	1,4	0,7	50,0

სხვა მონაცემებით დას. საქართველოს სუბტროპიკულ რაიონებში ერთ შრომისუნარიანზე მოდის მრავალწლიანი ნარგავები—0,59 ჰექტარი, ხოლო პლანტაცია—0,49 ჰექტარი.

<sup>1</sup> მონაცემები აღებულია აშხ. ფაქტურიას წერილიდან „ჩაის კულტურა და მისი პერსპექტივა საქართველოს სსრ-ში“, ეკონომიკის ინსტიტუტის შრომებიდან, ტ. II. 1947 წელი.

2. შრომები ტ. XXXV.

თუ ერთ შრომისუნარიანზე ყველა კულტურით დიდი დატვირთვა მახარაძის, წალენჯიხის და ლანჩხუთის რაიონებზე მოდის, სამაგიეროდ მრავალწლიან კულტურებით დატვირთვის მხრივ შემდეგი რაიონები გამოირჩევა: მახარაძის, ქობულეთის, წალენჯიხის და გუდაუთის, სადაც მრავალწლიან ნარგავთა ხვედრითი წონა 50%-დან (გუდაუთის), 80%-მდე (ქობულეთის რაიონი) მერყეობს. აღსანიშნავია, რომ აჭარაში მრავალწლიანი ნარგავებიდან შრომისუნარიანობის დიდ დატვირთვის იძლევა ციტრუსები, შემდეგ ჩაი, გურიაში კი ძირითადად ჩაი, რომელიც მრავალწლიან ნარგავთა 50%-ს აღემატება. მაგრამ ამავე დროს საკმაო მნიშვნელოვანი ხვედრითი წონით წარმოდგენილია ციტრუსოვანი კულტურები და შემდეგ მესხილეობა.

საკომეურნეო კომლსა და ერთი შრომისუნარიანის დატვირთვა კულტურებით და მათ შორის მრავალწლიან ნარგავობით საყურადღებოა, პირველ ყოვლისა, კულტურათა შეთანწყობის თვალსაზრისით, განსაკუთრებით იმ რაიონებში, სადაც მრავალწლიან ნარგავთა ხვედრითი წონა მეტად მნიშვნელოვანია. ამ შემთხვევაში შეთანწყობა კომპლექსური ტიპის მეურნეობის განვითარებას გულისხმობს.

სუბტროპიკული სოფლის მეურნეობის განვითარების დღევანდელი დონისა და ხასიათის მიხედვით აღნიშნული მიწის სამი მასივი არსებითად წარმოადგენს ამავე დროს ძირითად სასოფლო-სამეურნეო რაიონებს. ამ გაგებით, მეურნეობის საწარმოო ფიზიონომიის მიხედვით, ამ კონკრეტულ შემთხვევაში ცნება სასოფლო-სამეურნეო რაიონი და მიწის აღნიშნული მასივები შინაარსით ერთმანეთს ემთხვევა. მაგრამ თვითეულ მასივისათვის (სასოფლო-სამეურნეო რაიონისათვის), როგორც აღვნიშნეთ, დამახასიათებელია განსხვავებული საწარმოო-სამეურნეო პირობათა ჯამი. ამ მასივების ფარგლებში წარმოდგენილია ამჟამად არსებული ადმინისტრაციული რაიონები. მათი რიცხვი, რასაკვირველია, გაცილებით მეტია, ვიდრე სასოფლო-სამეურნეო რაიონებისა. სხვადასხვა ადმინისტრაციული რაიონი წარმოების ხასიათის მიხედვით მთლიანად ან ნაწილობრივ ერთ სასოფლო-სამეურნეო რაიონში შედის. ამავე დროს არ არის გამორიცხული ადმინისტრაციული რაიონის ფარგლებში მეურნეობის სხვადასხვა ტიპის და, მით უფრო, ქვეტიპის ბრსებობა, რაც განსხვავებული საწარმოო პირობების შედეგია. ეს უკანასკნელი ყოველთვის მხედველობაში უნდა იქნას მიღებული შიდასარაიონო დაგეგმისა და, კერძოდ, მეურნეობათა საორგანიზაციო გეგმების შედგენისას, რაც პერსპექტიული დაგეგმარების ერთ-ერთ სახეს წარმოადგენს, ხოლო პერსპექტიული დაგეგმარება, ამავე დროს, ხელმძღვანელობის გაუმჯობესების ერთ-ერთი მთავარი პირობაა.

ადმინისტრაციულ და სასოფლო-სამეურნეო რაიონს ჩვენ მხოლოდ იმიტომ შევვხეთ, რომ—ერთის მხრივ განვესხვავებოთ ეს ცნებები ერთმანეთისაგან და, მეორეს მხრივ, როგორც ცნობილია, არსებული სტატისტიკური თუ სხვა ხასიათის მონაცემები დაკავშირებულია ადმინისტრაციულ დაყოფასთან დღევანდელი ადმინისტრაციული რაიონების სახით. ამ უკანასკნელის ფარგლებში იგეგმება და ტარდება აგრონომიული, ეკონომიკური და ორგანიზაციული ხასიათის ღონისძიებათა სისტემა.

სასოფლო სამეურნეო რაიონის საწარმოო ფიზიონომია, რომელიც, ამავე დროს, მეურნეობის გარკვეული საწარმოო ტიპის სახით არის წარმოდგენილი, თავის კონკრეტულ და ყველაზე რეალურ, ცოცხალ გამობატულებას სოციალისტურ სასოფლო-სამეურნეო საწარმოში ჰპოვებს. სუბტროპიკული კოლმეურნეობები და საბჭოთა მეურნეობები, ამ გაგებით, წარმოადგენს სამეურნეო ორგანიზმს, კულტურათა და დარგთა გარკვეულ შეთანაწყობით. ამავე დროს, კოლმეურნეობები და საბჭოთა მეურნეობები, როგორც მსხვილი ფორმები, წარმოადგენს შესანიშნავ ობიექტს, დასაყრდენ ერთეულს სასოფლო-სამეურნეო დარაიონებისა ანუ, როგორც სხვანიარად ვუწოდებთ—სოფლის მეურნეობის ტიპიზაციისათვის. რევოლუციამდელი მდგომარეობისაგან განსხვავებით, როდესაც წვრილი გლეხური მეურნეობები მასობრივად არსებობდა, ანუ მთლიან მკრორაიონისა და გარკვეული საწარმოო ტიპის ერთეულად შეგვიძლია ავიღოთ ტიპიური კოლმეურნეობა და საბჭოთა მეურნეობა, რომლის ანალიზის საფუძველზე საინტერესო თეორიული და პრაქტიკული ხასიათის დასკვნების გამოტანაა შესაძლებელი. ამ ფორმათა დინამიკა და მათში მომხდარ ცვლილებათა მასშტაბი და ხასიათი გარკვეული კანონზომიერების დადგენის საშუალებას გვაძლევს, რაც მეცნიერული კვლევის აუცილებელ პირობას შეადგენს.

როგორც აღვნიშნეთ, სტალინური ხუთწლიელების მანძილზე მომხდარი დრმა ცვლილებების საფუძველზე ჩამოყალიბდა სრულიად ახალი, საბჭოთა კავშირის სხვა რაიონებისაგან საკმაოდ მკვეთრად განსხვავებული, მეურნეობის საწარმოო ტიპი—კულტურათა და დარგთა გარკვეული პროპორციით, შეთანაწყობითა და საწარმოო პროცესების თავისებური ორგანიზაციით. მაგრამ, სუბტროპიკული ტიპის მეურნეობის ფორმირებისა და მისი სპეციალიზაციის პროცესი არ არის დამთავრებული (ამ სიტყვის პირობითი გაგებით, ვინაიდან თუ კი სამეურნეო პირობებს დინამიკაში ვიხილავთ, ეს არსებითად პროცესის განხილვას ნიშნავს და „დამთავრებას“ გამორიცხავს). მაგრამ, სუბტროპიკული მეურნეობის ორგანიზაციის განვითარების თუნდაც დღევანდელი სტადია მაინც გვაძლევს სრულ საშუალებას სასოფლო-სამეურნეო და ეკონომიკური მეტად საინტერესო ანალიზისა და გარკვეული განზოგადებისათვის. ამ მიმართულებით კვლევის ინტერესის გარემოებაც აძლიერებს, რომ სუბტროპიკულ ზონაში მომავალშიც ექნება ადგილი მნიშვნელოვანი (სტრუქტურული) ცვლილებების მთელ წყებას. პერსპექტიული დაგეგმარებით გათვალისწინებულია სუბტროპიკული მეურნეობის ძირითადი დარგების—ჩაისა და ციტრუსოვანთა მნიშვნელოვანი განვითარება და ეს ასახულია როგორც ხუთწლიან უახლოეს გეგმაში, ისე გენერალურ გეგმაში. ამხ. კ. ნ. ჩარკვიანის მოხსენება<sup>1</sup> ნათელ წარმოდგენას გვაძლევს უახლოეს პერიოდში მოსალოდნელ ამ ცვლილებათა შესახებ.

კულტურათა პროპორციისა და მუშა-ძალის დატვირთვაზე გარკვეულ გავლენას იქონიებს 1949—1957 წლებში გასაშენებელი 25.000 ჰექტ. ჩაის

<sup>1</sup> კ. ნ. ჩარკვიანი. საანგარიშო მოხსენება საქართველოს კ. პ. (ბ) XIV ყრილობას ცენტრალური კომიტეტის მუშაობის შესახებ. თბილისი 1949 წ. გვ. 63-71.

პლანტაციები და 1955 წლისათვის 13.000 ჰექტ. ციტრუსოვანები, რაც, ცხადია, არ ამოწურავს დასავლეთი საქართველოს სუბტროპიკული რაიონების პოტენციურ შესაძლებლობას.

სუბტროპიკულ ზონაში, როგორც ამ ჟამად არსებულ მეურნეობათა რაციონალიზაცია-გაუმჯობესების თვალსაზრისით, ისე მათი განვითარების ასპექტში, მეტად საყურადღებო საკითხს წარმოადგენს კულტურათა და დარგთა შეთანაწყობა.

საკიროდ მიგვაჩნია აქვე აღვნიშნოთ, რომ კულტურათა და დარგთა პროპორცია, ხვედრითი წონა და, მასთან დაკავშირებით, მათი შეთანაწყობა და სპეციალიზაციის დონე, არ შეიძლება ერთნაირი იყოს რაიონის და ცალკეულ მეურნეობათა მიხედვით. მართალია, ამ უკანასკნელის საწარმოო მიმართულება, როგორც წესი, დაპირობებულია რაიონის სოფლის მეურნეობის სპეციალიზაციის ხასიათით და უნდა ასახავდეს რაიონის სოფლის მეურნეობის მიმართულებას—კულტურათა და დარგთა გარკვეული შეთანაწყობის სახით, მაგრამ ადგილობრივ პირობათა მთელი კომპლექსის საფუძველზე შესაძლებელია დარგებისა და კულტურების განსხვავებული ხვედრითი წონა და შეთანაწყობა, რასაც რეალურ სამეურნეო პირობებში ნამდვილადაც აქვს ხოლმე ადგილი. აქედან გამომდინარეობს სუბტროპიკული ზონისა და რაიონის სოფლის მეურნეობის ანალიზისათვის ტიპური კოლმეურნეობის შესწავლის აუცილებლობა, რაც სრულ გამოვლინებას მეურნეობის მოწყობის გაშლილ საორგანიზაციო-საწარმოო გეგმაში ჰპოვებს.

ამრიგად, ტიპური მეურნეობის შესწავლა ძირითად საწარმოო (წარმოებრივ) მაჩვენებელთა ანალიზის საფუძველზე, მეურნეობის საწარმოო ტიპის დადგენისა და გამოყოფის საშუალებას გვაძლევს, ხოლო ეს გარემოება, თავის მხრივ, გვაძლევს საშუალებას შევემოწმოთ, თუ სუბტროპიკული მიმართულების მეურნეობაში რამდენად რაციონალურია და, მაშასადამე, ეკონომიკურად და ორგანიზაციულად დასაბუთებული კულტურებისა და დარგების არსებული შეთანაწყობა. სახელმწიფო გეგმიდან გამომდინარე კულტურათა შეთანაწყობის რაციონალობის კრიტერიუმად მიჩნეულ უნდა იქნეს: მუშა-ხელის, გამწვევი ძალის, ტერიტორიის სწორი გამოყენება და მათ საფუძველზე შრომის ნაყოფიერების განუხრელი გადიდება.

ეკონომიკურ-ორგანიზაციული მაჩვენებლებიდან გამომდინარე, შრომის გამოყენების გრაფიკის მიხედვით, სუბტროპიკული მიმართულების კოლმეურნეობებში და საბჭოთა მეურნეობებში ყველაზე ეფექტიურად უნდა ჩაითვალოს, უწინარეს ყოვლისა, ჩაის და ციტრუსების შეთანაწყობა და მინდვრის კულტურებისა და მეცხოველეობის ცალკეული დარგების მათთან დაკავშირება.

აღნიშნული საკითხები სპეციალური განხილვის ცალკე საგანია. აღვნიშნავთ მხოლოდ, რომ კულტურებისა და დარგების რაციონალურმა შეთანაწყობამ თავისი კონკრეტული გამოხატულება სუბტროპიკულ კოლმეურნეობათა და საბჭოთა მეურნეობების საორგანიზაციო გეგმებში უნდა ჰპოვოს. ამ უკანასკნელთა შედგენა ამჟამად აქტუალური ამოცანაა.

Проф. И. Л. ДЖАШИ

## НЕКОТОРЫЕ ВОПРОСЫ СОЧЕТАНИЯ КУЛЬТУР И ОТРАСЛЕЙ В СУБТРОПИЧЕСКИХ РАЙОНАХ ГРУЗИНСКОЙ ССР

### Р е з ю м е

Сельское хозяйство Грузии, насчитывающее многовековую историю, нашло свое подлинное развитие лишь после установления советской власти. В результате последовательного проведения в жизнь указаний Партии, Правительства и лично товарища Сталина, Советская Грузия из отсталой, аграрной страны превратилась в развитую индустриально-аграрную страну, сельское хозяйство которой производит ценнейшую продукцию большого народнохозяйственного значения.

Осуществление широких мелиоративных мероприятий и освоение новых площадей под ценными многолетними насаждениями и полевыми культурами резко изменили структуру с/х угодий Республики. Рост площадей с 1920 г. к 1950 г. выразился в %/о-ах: садов—на 467,7<sup>0</sup>%, виноградников—155,5<sup>0</sup>%, овощевых культур—266<sup>0</sup>% и т. д.

Еще большим темпом характеризуется развитие субтропических культур в районах Западной Грузии. Площадь под ними с 1,7 тыс. га в 1920 г. доведена до 100 тыс. в 1950 г.

Актуальность развития субтропических культур диктуется:

а) Необходимостью удовлетворения растущих потребностей населения Советского Союза в с/х продуктах отечественного производства (чай, цитрусы, тунг и др.).

б) Наличием благоприятных природных условий для успешного развития субтропических культур в Западной Грузии.

в) Укреплением местной экономики, что является составной частью национальной политики партии.

В предреволюционные годы царская Россия импортировала ежегодно в среднем около 75.000 тонн чая на сумму 60 мил. рублей и цитрусовых плодов—150 мил. штук на сумму 11 мил. рублей золотом.

Удельный вес импорта чая в СССР в ценностном выражении составлял 3,9% во всем импорте 1926—28 гг.

Бурный рост субтропических культур в Грузинской ССР связан с именем любимого сына грузинского народа товарища Л. П. Берия.

„Неуклонно следуя указаниям ЦК ВКП (б) и лично товарища Сталина, Советская Грузия, правильно определив линию развития своего сельского хозяйства, диктуемую климатическими и почвенными условиями, стала единственным в Советском Союзе краем, производящем в промышленных размерах такую необходимую всему Советскому Союзу продукцию, как чай, мандарины, лимоны, апельсины, высокосортный экспортный табак, редкие породы деревьев (тунг, благородный лавр, эвкалипт) и многое другое. Эти специальные и технические культуры составляют особенность сельского хозяйства Грузинской ССР“ (Берия).

Плановое развитие субтропических культур, в частности рациональное размещение их, теснейшим образом связано с вопросом правильного сочетания с/х отраслей и культур как в пределах отдельных районов, так и социалистических сельскохозяйственных предприятий, что является исходным моментом рациональной организации и дальнейшего организационно-хозяйственного укрепления колхозов и совхозов.

Исходя из гениальных научных основ, данных Лениным относительно обусловленности и экономического преимущества организации комбинированного сельскохозяйственного производства и дальнейшего развития этого положения товарищем Сталиным, неоднократно указывающим на необходимость изживания узкой специализации, исключающей возможность рационального использования всех элементов с/х производства, наши социалистические с/х предприятия строятся как комплексный тип производства, обеспечивающий их всестороннее развитие.

Своеобразие сельскохозяйственного производства и его отдельных отраслей находит свое конкретное выражение в типе с/х производства, что в свою очередь обуславливается комплексом экономических и природных условий.

Субтропический тип с/х производства, сложившийся в советский период в результате интенсивного развития субтропических культур, представляет большой теоретический и практический интерес. Как известно, современная сельскохозяйственная наука сложилась по существу на основе изучения равнинного земледелия с преимущественным ассортиментом полевых культур. Многолетние насаждения и, особенно субтропические культуры, в меньшей степени являлись предметом специального научного изучения и обобщения, тем более, в условиях горного земледелия. Это последнее является наименее разработанной областью в сельскохозяйственной науке. Отсюда актуальность проблем, связанных, с одной стороны, с субтропическим типом хозяйства, а с другой, — горным земледелием, характерными в основном для субтропических районов Западной Грузии.

Заграничная литература никаких позитивных знаний не вносит в освещение этого вопроса.

Современный уровень изученности данного вопроса, достигнутый на основании обобщения богатого опыта социалистического субтропического земледелия, дает нам основание констатировать, что общей закономерности формирования типа с/х производства подчиняется и субтропическое хозяйство. Это последнее сложилось у нас в районах Западной Грузии как комплексное хозяйство с определенным сочетанием культур и отраслей, а также в соответствии с этим — и других элементов с/х производства. При этом в отличие от других производственных типов с/х-ва, субтропический тип характеризуется преимущественным удельным весом ведущих субтропических культур — чая и citrusовых в сочетании с подсобными и потребительскими культурами — зерновых и отраслей животноводства; при определении удельного веса и ведущей роли культуры и отрасли основным критерием считаем стоимость валовой и товарной продукции; площадь, особенно в условиях субтропического типа хозяйства, не дает представления относительно удельного веса отдельных культур и отраслей.

Анализ хозяйственной деятельности колхозов и совхозов субтропического направления показывает, что в районах благоприятных по природным условиям, ведущие культуры: чай и citrusы весьма выгодно сочетаются между собой, особенно по линии рационального использования трудовых ресурсов — равномерного распределения трудовых затрат на протяжении всего вегетационного периода. Как известно самой напряженной и трудоемкой работой является сбор чайного листа и citrusовых, но эта работа по первой культуре протекает с апреля месяца по сентябрь, а сбор citrusовых — с октября — по декабрь, что в значительной степени способствует выравниванию графика использования труда.

Вместе с тем хозяйства субтропических районов характеризуются высоким уровнем интенсивности и товарности, что является важнейшим критерием развития социалистического сельского хозяйства.

Исходя из характера специализации субтропических хозяйств, субтропические колхозы являются более комплексным типом хозяйства по сравнению с совхозами того же направления, обеспечивая таким образом всестороннее развитие хозяйства в них.

Процесс формирования субтропического типа хозяйства не закончен, особенно учитывая перспективы дальнейшего развития субтропических культур в районах Западной Грузии.

Неотложной задачей является достижение более рационального сочетания культур и отраслей, всемерно используя благоприятные экологические условия субтропических районов. В системе намеченных в этом направлении мероприятий по научному обоснованию субтропического типа хозяйства, немаловажное значение имеет углубленное изучение типичных



хозяйств (колхозов, совхозов) и, в связи с этим, составление плана их полного организационно-хозяйственного устройства.

Необходимость дальнейшего развития субтропических культур в Грузинской ССР, наличие трудовых ресурсов и возможности механизации сельскохозяйственных процессов, ставят перед нами задачу широкого изучения и обобщения достижений передовиков социалистического сельского хозяйства, при обеспечении творческого содружества работников науки и производства в разрешении стоящих перед субтропическими районами задач, имеющих большое народнохозяйственное, — общесоюзное значение.

---

Академик Т. К. КВАРАЦХЕЛИА

## ТРАВПОЛЬНАЯ СИСТЕМА ЗЕМЛЕДЕЛИЯ В СУБТРОПИЧЕСКОМ ХОЗЯЙСТВЕ<sup>1</sup>

Великий Сталинский план преобразования природы предусматривает планомерное и широкое внедрение в хозяйство колхозов и совхозов системы агрономических мероприятий по подъему земледелия, основанной на учении русских агрономов В. В. Докучаева, П. А. Костычева и В. Р. Вильямса и названной травопольной системой земледелия.

Травопольная система земледелия несет все положительные стороны новейшей советской системы земледелия, соответствующей данному этапу развития социалистического общества, ее задача—преобразовав природу, поднять социалистическое сельское хозяйство; на соответствующую высоту и привести его к полному расцвету.

Иногда высказывается мнение, что травопольная система разработана В. Р. Вильямсом применительно к полеводству, но не к овощеводству, и тем более не применима к плодоводству или культуре многолетних древесных растений. Некоторые агрономы и ученые специалисты субтропического растениеводства находят, что травопольная система земледелия разработана для черноземной полосы СССР, а вовсе не для субтропической зоны, и потому нам надо брать пример с зарубежных субтропических и тропических районов, где культурные растения представлены не степной, травянистой расительностью, а растениями лесной формации (деревья, кустарники, льяны).

Все эти рассуждения ошибочны. Не следует забывать, что в основу травопольной системы земледелия кладется восстановление и поддержание структуры почвы, и растущее ее плодородие. Такова целеустремленность, — отсюда и задачи.

Во всех отраслях растениеводства, в том числе и в субтропическом,

<sup>1</sup> Доложено на совещании сотрудников Главного Управления С. Х. ВУЗ'ами МВО СССР под председательством проф. И. Н. Симонова 18/1—1950 г.

для восстановления и поддержания устойчивого плодородия почвы, обязательно сочетание земледелия с животноводством, с его кормовой базой.

Обосновывая необходимость введения травопольной системы земледелия, великий русский ученый В. Р. Вильямс не делал исключений, в частности для субтропического растениеводства, из общих правил и закономерностей земледелия вообще.

Наш учитель, вождь трудящихся, великий Сталин в докладе XVII съезду партии указал: „Каждая область должна завести у себя свою сельскохозяйственную базу, чтобы иметь свои овощи, свою картошку, свое масло, свое молоко и в той или иной степени—свой хлеб, свое мясо, если она не хочет попасть в затруднительное положение“ (1). На громадную важность обеспечения скота кормами нам всегда указывал тов. Л. П. Берия. Так, еще в 1932 г. в своем докладе на пленуме ЦК КП(б) Грузии он сказал, что, тяговая сила находилась в таком состоянии, что ее нужно было „тянуть в силу почти полного отсутствия кормовой базы“.

Правительственное постановление „О трехлетнем плане развития общественного колхозного и совхозного продуктивного животноводства“ требует, чтобы в каждом колхозе и совхозе была создана кормовая база (2).

Академик Т. Д. Лысенко сказал: „Крупное механизированное сельское хозяйство наших колхозов и совхозов должно быть разносторонним, т. е. должно хорошо, гармонично развивать все отрасли, все взаимно связанные звенья сельскохозяйственного производства—как растениеводства, так и животноводства“ (3).

Всем известно учение академика В. Р. Вильямса о сочетании растениеводства, животноводства и земледелия (4).

В своем выступлении на майской сессии (1949 г.) Всесоюзной Академии СХ Науче имени В. И. Ленина, посвященной „трехлетнему плану развития общественного колхозного и совхозного продуктивного животноводства“ в связи с укреплением кормовой базы животноводства мы сказали: „Т. Д. Лысенко в своем докладе указал, что в каждом колхозе и совхозе должна быть создана кормовая база. Это положение должно быть закончено“.

„Создание кормовой базы в названных хозяйствах (имеется в виду плодородное, виноградное, субтропическое и др. виды хозяйства, преимущественно с многолетними древесными насаждениями) необходимо не только потому, что им приходится приобретать для своего скота завозной корм, но главное, из-за того, что без участия смеси многолетних злаково-бобовых трав в хозяйстве растениеводческого типа невозможно поддерживать на должной высоте плодородие почвы“ (3) (стр. 246—250).

Эти мысли должны быть положены в основу при организации любого субтропического хозяйства. В советских субтропиках осваиваются такие крутые и настолько рассеченные склоны, что обойтись без живой тяговой

силы пока невозможно, не говоря уже о молочном скоте потребительского типа также нуждающегося в кормовой базе.

В субтропической зоне наблюдаются самые разнообразные природные условия (климатические и почвенные), с которыми связана пестрота растительного покрова. Поэтому система монокультуры в субтропиках явно не применима. Академик В. Р. Вильямс писал: „Ясно, что систему монокультуры нужно не только характеризовать как расточительную, но и залеймить как пренебрегающую производительностью труда в союзе трудящихся“ (5).

Необходимость и целесообразность ведения комплексного хозяйства в советских субтропиках была мною обоснована в книге „Чайный куст и сопутствующие ему культуры“, изданной Сельхозгизом в 1934 г. (6).

В 1929 г. вышла работа В. Р. Вильямса „Принципы реконструкции сельского хозяйства“ (5), где он указал на необходимость учета неравномерного распределения земных факторов при размещении культур и отраслей сельского хозяйства на данной территории. Используя ценные указания В. Р. Вильямса, я в 1930 г. выпустил книгу „Сельскохозяйственные районы АССР Абхазии“ (опыт сельскохозяйственного районирования на экологических основах) (7). В этой работе показано, с каким разнообразием природных условий приходится иметь дело на Черноморском побережье Грузинской ССР. Здесь климат меняется от теплого субтропического на побережье—до холодного на горных вершинах. Почвы варьируют от красноземов до перегнойно-карбонатных, от дерново-болотных до горно-луговых.

Задача агронома-организатора учесть все это, чтобы ни одной пяди земли не пропало без пользы. Его же обязанность—разработать план использования зимних пастбищ, находящихся в Колхидской низменности, увязав его со стойловым содержанием скота, не забывая при этом роли альпийских пастбищ. Эксплоатация высокогорных пастбищ пока недостаточно упорядочена. Вследствие этого социалистическое животноводство не получает от этих пастбищ той выгоды, которую можно извлечь, поставив дело на высоком научном уровне.

Из-за неупорядоченности пастбы скота в горах, процент полезного травостоя сокращается, а растет процент ядовитых и сорных трав; скот сильно выбивает естественный травяной покров, что ведет к смыву почв в горах и погребению почв в долинах. Необходимо заняться изучением положения горных пастбищ для разработки путей их рационализация.

Субтропические культуры в СССР размещены преимущественно в горных местностях, где в условиях пересеченного рельефа развиваются явления ускоренной эрозии почвы, при которой почва очень быстро теряет свое плодородие, и продуктивность сельскохозяйственных растений на таких землях падает. По мере смывания почвы обнажается корневая система рас-

тений задерживается их рост и падает урожай; у древесных растений появляется суховершинность и деревья засыхают.

В результате смыва и намыва, на склонах создается неоднородность почвенного покрова, а отсюда пестрота роста и урожайности растений. Иногда небольшие борозды на поверхности почвы, в результате размыва, обращаются в рытвины и в дальнейшем в овраги. Процесс почвообразования протекает очень медленно; элементы пищи растений в почве накапливаются тысячелетиями. А вместе с тем, при неправильном ведении хозяйства, почва смывается и теряет свое плодородие очень быстро. Скорость потери почвой ее плодородия под влиянием эрозии зависит от мощности почвы, степени уклона местности и других условий.

Наши водо и почвоулавливающие бассейны в Анасеули (ВНИИЧХ) показали, что за один ливень, продолжавшийся 70 минут, с красноземной почвы при уклоне в  $12^\circ$  было смыто с одного гектара чайной плантации — 43,29 т. почвы. В то же время с участка, где в междурядьях чайных кустов был посеян донник, снятый через 4 месяца, на корм скоту, было смыто лишь 24,67 т в расчете на один гектар. Таким образом, наличие в почве одной только корневой системы четырехмесячного донника сократило процессы смыва почвы вдвое. На участке с редким травостоем из четырехмесячного донника было смыто почвы только 2,72 т в расчете на гектар. Надо предполагать что при более густом, т. е. более нормальном травостое, с засеянного участка, совсем не было бы смыва почвы.

Кроме того, если учесть потерю вносимых под субтропические культуры удобрений, то можно заключить о колоссальной потере питательных веществ происшедшей вследствие смыва почвы.

В США, где сильнее всего сказывается результат капиталистической системы хозяйства с ее хищническим земледелием и системой монокультуры, миллионы гектаров плодороднейших земель в результате эрозии перешли в разряд земель, непригодных для сельскохозяйственного пользования. Дореволюционное хищническое земледелие причинило не мало вреда и нашему сельскому хозяйству.

Эрозия почвы — страшный бич сельского и вообще народного хозяйства. Это неоднократно подчеркивал В. Р. Вильямс. Так, например, 3 августа 1934 года в газете „Социалистическое земледелие“ он писал:

„Хищническое капиталистическое хозяйство оставило нам сплошные вырубки. Пали леса, — освободилась вода. С ревом после дождя несутся с оголенных гор и возвышенностей селевые потоки. Каждая весна, этот праздник природы, сносит неисчислимы площади самой плодородной земли и умчав в море богатства, накопленные многотысячелетними процессами, покрывает мощным слоем бесплодного кварцевого песку то, что не успела унести“.

Приняв за основу учение В. Р. Вильямса, мы разработали определенную систему мероприятий по земледелию в условиях горно-холмистой местности, которую называем системой горного земледелия.

Под земледелием мы понимаем воздействие человека на почвогрунт с целью повышения его плодородия физико-механическими, химическими и биологическими способами.

Задачей горного земледелия является применение травопольной системы земледелия с учетом особенностей расчлененного рельефа местности (холмы, горы).

Борьба со смывами почвы включает борьбу как с причинами этого явления, так и с его последствиями, в частности, с наводнениями. Там, где правильно применяется травопольная система земледелия, не должно быть наводнений, там реки и речки круглый год должны быть чистыми, а не мутными. Поэтому травопольная система земледелия, в частности система горного земледелия, должна охватить весь бассейн данной реки.

Это значит: в бассейне данной реки должны быть выделены леса водоохранного значения; эксплуатация лесов должна проводиться с учетом борьбы с эрозией почвы; черезполосным или гнездовым способом вырубать лес, а вырубку оставленных гнезд или полос начинать тогда, когда на вырубленных участках полностью возобновятся лес или лесосады. Регулированием пастбы скота как в лесу, так и на прилегающих альпийских лугах, не допускать вытаптывания и выбивания травы скотом на лугах. Безлесные места засаживать ценными лесными или плодовыми деревьями. Восстанавливать плодородие „бросовых“ земель путем посева многолетних злаковых и бобовых трав, а также посадкой малотребовательных деревьев и кустарников (акация, айлант и др.). Вести посадку деревьев по способу „водопоглощающих полос“. Размещение таких полос должно быть с учетом борьбы со смывами и размывами почвы; деревья и кустарники для этих полос подбираются с глубоководной корневой системой, преимущественно из плодовых и ягодных растений. Все площади между лесными полосами и участками, если они не заняты другими сельскохозяйственными культурами, должны быть засеяны многолетними злаковыми и бобовыми травами. Все площади сельскохозяйственного значения или находящиеся под сельскохозяйственными культурами должны быть взяты под контроль в смысле борьбы со смывами почвы.

Участки под сельскохозяйственными культурами располагать горизонтально по склону, сравнительно узкими и длинными полосами, которые начинаются от естественного понижения (овражка) и кончаются у следующего такого же понижения.

Полосы занятые лесными, лесоплодовыми, плодово-ягодными культу-

рами, перемежаются с овощными полевыми и кормовыми. Пропашные культуры перемежаются с непропашными.

Берега рек, речек и канав закрепляют соответствующей растительностью. Размещение защитных лесных полос проводится с учетом борьбы со смывами почвы.

Одним словом, комплекс мероприятий по системе горного земледелия в бассейне данной реки или данной гидрографической сети должен предотвратить возможность смыва и размыва почвы.

Государственные лесные полосы по главным водоразделам должны начинаться у берега моря или базиса эрозии и заканчиваться на границе альпийских лугов. Этими полосами должны быть обсажены склоны ущелий, оврагов, балок, берега рек, озер, прудов и водоемов, находящихся вне пользования колхозов.

Вышеперечисленные мероприятия являются общегосударственными, межрайонными или районными. Общегосударственными мы называем мероприятия, которые по своему объему и масштабу посильны только государству в целом. Межрайонные мероприятия меньшие по масштабу, но территориально охватывающие несколько районов; районные мероприятия охватывают только один район. Кроме этого, существуют внутривоспользовательские (внутри колхозные или совхозные) мероприятия.

Те и другие делятся на мероприятия: а) инженерно-мелиоративного характера и б) биологические.

Под инженерно-мелиоративными мероприятиями подразумеваются: устройство водоотводных канав, лотков, дренажной сети, укрепление склонов и дна оврагов гидротехническими сооружениями, устройство террас и т.п. Перечисленные мероприятия, требующие больших капиталовложений, все же полностью не достигают цели; они замедляют смывы почвы, но не ликвидируют их. Эти способы должны быть дополнены биологическими мерами борьбы с эрозией.

В травопольной системе земледелия намечен комплекс мероприятий, а именно:

Посадка защитных лесных полос на водоразделах, по границам севооборотов, по склонам балок и оврагов, по берегам рек и озер, вокруг прудов и водоемов, а также облесение и закрепление песков; правильная организация территории с введением полевых кормовых травопольных севооборотов и рациональным использованием земельных угодий;

правильная система обработки почвы, ухода за посевами и, прежде всего, широкое применение черных паров, заби и лущения стерни;

правильная система применения органических и минеральных удобрений;

посев отборными семенами высокоурожайных сортов, приспособленных к местным условиям.

развитие орошения на базе использования вод местного стока путем строительства прудов и водоемов.

Этот комплекс мероприятий является основой для практического осуществления названной системы в советских субтропиках, с той лишь разницей, что эти мероприятия должны быть осуществлены с учетом природных условий (рельеф, климат, почва и др.) и необходимости борьбы со смывами и размывами почвы.

При размещении защитных лесных полос против вредоносных ветров учитывают, по возможности, и борьбу с эрозией почвы, придавая соответствующее направление этим полосам.

При организации территории хозяйства нужно ставить задачу максимального и рационального использования всех земель в хозяйстве, размещая субтропические и другие культуры с учетом как заказа государства и внутрихозяйственных интересов, так и борьбы с эрозией почвы и оползневыми явлениями.

Размещая субтропические культуры на участках данного хозяйства, отличающихся по условиям микроклимата, учитывают их биологические особенности и, в первую очередь, их морозостойкость. Но субтропические, морозостойкие растения должны явиться защитой для субтропических, а более морозостойкие из последних—защитой для менее морозостойких. Смытые почвы, оползни должны быть засажены почвозащитными растениями (пуэрария, корзиночная ива и др.), имеющими одновременно хозяйственное значение.

Расположение земельных угодий, полей и участков должно быть направлено к максимальному использованию земельных участков и наибольшей противоэрозионной устойчивости территории хозяйства в целом. Ровные участки отводятся под овощные и пропашные культуры; пологие склоны под непропашные, более крутые склоны под древесные культуры. Склоны выше 30° отводят под лесоплодовые культуры, с дерновой или дерново-перегнойной системой содержания почвы.

Направление дорог и оросительных канав должно быть по возможности близким к линиям горизонталей, с небольшим уклоном; где нельзя избежать больших уклонов, укреплять дно канав, чтобы не было размыва их.

Полив в садах и на плантациях производится по контурной линии, с незначительным падением.

Территория, непосредственно прилегающая к гидрофону, должна быть отведена под многолетние травы.

Кварталы и участки на склонах длинные, вытянутые разбиваются по горизонталям склона и примыкают к естественным водостокам; оросительные и ливнеотводные канавы сбрасывают воду в эти естественные по-



нижения. Последние закреплены густой растительностью и не должны размываться.

Всякая обработка почвы (предпосевная - предпосадочная, периодическая—зимняя, летняя—культивация и т. п.) проводится поперек склона, по горизонтали. Предпосевная—предпосадочная обработка должна быть глубокая, с гребнистой поверхностью.

К общим задачам обработки почвы на склонах, в целях борьбы с эрозией, прибавляется еще одна задача—увеличение водопрпускной способности почвы с тем, чтобы поверхностный сток воды перевести на подпочвенный не давая воде стекать по разрыхленной поверхности почвы. Для этого во время предпосевной или предпосадочной обработки почвы ее направляют на всю глубину обработки смесью органических и минеральных удобрений, с последующим посевом предшественников с глубоководящей корневой системой.

Даже во влажных субтропиках, где годовое количество осадков местами доходит до 2600 мм, наблюдается периодическая засуха. Поэтому необходимо орошение субтропических культур в засушливые периоды. При развитии оросительной системы теми или иными способами и в том числе „на базе использования вод местного стока путем строительства прудов и водоемов“ необходимо принять во внимание противомаларийные мероприятия.

При орошении растений, приспособленных к кислым или слабо-кислым почвам (чайное, тунговое и т. п. растения), надо учесть, что реки и речки Черноморского побережья Грузии, особенно в средней и северной части его, протекая по известковым массивам, выносят известковые раст-воры и нейтрализуют почву.

Растениеводство в советских субтропиках представлено, главным образом, многолетними древесными или кустарниковыми культурами, но не мало также полевых, кормовых и овощных культур (кукуруза, просо, соя, рожь, пшеница, озимые и летние овощные и др.).

В таких случаях, если полевые, кормовые и овощные культуры располагаются на склоне, то поля севооборота нарезают узкие и длинные по горизонталям склона. Поля севооборота по вертикали склона располагаются таким образом, чтобы поля с пропашными культурами чередовались с непропашными и травами, например, кукурузное поле с шевичным, травами однолетними и многолетними. Соседние с пропашными культурами поля должны быть всегда заняты травами или непропашными культурами; в этом случае сток воды, образовавшийся на участках черного пара или пропашных культур, будет задержан непропашными или травами.

Когда территория осваивается из-под лесокустарниковой растительности, распашка склона должна идти череполосно. Одни полосы (предположим нечетные) распахивают, обрабатывают и после соответствующей

подготовки засевают смесью многолетних злаковых и бобовых трав или непропашными растениями. Когда эти поля будут закреплены непропашными растениями и травами, обрабатывают поля, предназначенные для пропашных культур. В дальнейшем пропашные культуры переходят на поля из-под непропашных или трав, и обратно.

Травы и непропашные культуры являются защитными—водозадерживающими для пропашных.

Таким же образом располагаются по склону поля кормовых и овощных культур: пропашные кормовые или овощные чередуются с травами череполосно.

Проведение системы севооборота в том виде, как это понимается в полеводстве и овощеводстве, на плантациях многолетних древесных растений невозможно. Здесь основные принципы севооборота сводятся к рациональному размещению многолетних древесных культур внутри хозяйства и к севообороту однолетних и смесей многолетних злаковых и бобовых трав.

Мичуринский научно-исследовательский институт плодоводства предлагает следующую схему: 6-9 лет ведется обычный уход за плодовым садом, т. е. с весны до конца лета почву в плодовом саду содержат под черным паром, с конца лета высевают однолетние бобовые на зеленое удобрение с запашкой их в конце зимы и начале весны. Через 6-9 лет почву в плодовом саду засевают смесью многолетних злаково-бобовых трав на 1-2 года. При этом предполагается, что структура почвы, разрушенная за промежуток времени 6-9 лет, будет восстановлена многолетними травами за 1-2 года.

Недостатком этой схемы является следующее: водный и питательный режим почвы в плодовом саду в течение 6-9 лет черного пара будет иным, чем в следующие 1-2 года под травами. Рост новообразований за период черного пара будет сильнее, закалка древесины слабее, плоды будут слабо окрашены и менее лежки. В следующие 1-2 года рост новообразований будет слабее, но он будет слабее и в первую половину вегетационного сезона, что надо считать отрицательным моментом; осыпание плодовых завязей будет сильнее, урожай меньше, зато плоды будут ярче окрашены и более лежки.

Периодичность плодоношения при этой схеме усилится, морозостойкость плодовых деревьев в первые 6-9 лет будет слабее, чем в последующий 1-2-летний период. В условиях рассеченного беспокойного рельефа на склонах смывы и размывы почвы не будут устранены, так как почва ничем не защищена.

На Всесоюзном совещании по обработке почвы при почвенном институте Академии Наук СССР 6 февраля 1946 г. (8) и 20 февраля того же года на Научной конференции Грузинского СХИ (9) мы доложили положения, разработанной нами на основе учения В. Р. Вильямса, системы горного земледелия. В этой системе мы предлагаем только что изложенное

черезполосное размещение полей севооборота: пропашных, непропашных и трав.

Для плодового сада мы предлагаем следующую схему:

на ровных местах почва, предназначенная под многолетние древесные культуры (плодовые, тунг, чайное растение<sup>1</sup> и другие), обрабатывается на глубину 50 см. Сначала высеваются пропашные (кукуруза) для очистки почвы от сорняков; после первой прополки кукурузы к ней подсеивается густо соя, которая заглушает сорняки. В конце лета посевы снимаются на корм скоту, а почву пашут плугом с предплужником на глубину 20-25 см и засевают смесью многолетних злаковых и бобовых трав на 2-3 года, в качестве предшествующей культуры, или засаживают деревьями. Нахождение участка под предшественниками в течение одного года или двух-трех лет зависит от необходимости мелиорирования почвы и ее окультуривания;

разбивку участка и посадку деревьев производят осенью 1-го, 2-го или третьего года культуры предшественников;

осенью же высевают на одних междурядьях, предположим нечетных, смесь многолетних злаковых и бобовых трав, а на других, четных, междурядьях высевают однолетние бобовые на зеленое удобрение, с заашкой их в конце зимы или начале весны, за месяц до начала вегетации основных насаждений;

с весны на этих (четных) междурядьях идет обычный уход: культивация, борьба с сорняками и пр. Осенью, не позже октября, эти междурядья опять засевают однолетними бобовыми на зеленое удобрение и так в продолжение 2-3 лет. Затем начинается второй цикл: осенью на этих междурядьях высевают смесь многолетних злаковых и бобовых трав, а на нечетных междурядьях последний раз скашивают многолетние травы, пашут, разделяют почву и высевают однолетние бобовые на зеленое удобрение; таким образом, посев однолетних и многолетних трав на каждом междурядьи чередуется через каждые 2-3 года.

На склонах для культуры многолетних: плодовых, ягодных и субтропических древесных растений (субтропические плодовые, тунг, чайное растение и др.) освоение и обработка новой территории, освобожденной от лесокустарниковой растительности, проводится черезполосно; при этом применяется посев растений предшественников.

После обработки одних полос (например нечетных) на глубину 50 см весной высевают пропашные для очистки почвы от сорной растительности. Когда на кукурузных или других пропашных растениях появя-

---

<sup>1</sup>) Элементы травопольной системы земледелия и система горного земледелия в условиях чайного хозяйства излагается нами в курсе „Чайводство“ (10).

тся 2-3 листа, производят тщательную прополку сорняков и культивацию. Через две недели производят вторую культивацию почвы на глубину 8/10 см и в это время делают сплошной густой посев сои; последняя хорошо заглушает сорняки и защищает почву от смыва.

Когда посев сои покроет почву, обрабатывают другие (четные) полосы на ту же глубину (50 см), высевают пропашные (кукурузу) совместно с соей, или одну сою, в зависимости от засоренности почвы, в том же порядке, как и на первых, нечетных полосах.

Осенью, не позже октября, с нечетных полос убирают кукурузу и сою, пашут плугом с предплужником на 20-25 см и засевают смесью многолетних злаковых и бобовых трав. После снятия кукурузы и сои со вторых (четных) полос их также засевают многолетними злаковыми и бобовыми травами.

Таким образом, в конце первого года весь участок, предназначенный для закладки плантаций субтропических растений, будет сплошь покрыт смесью многолетних злаковых и бобовых трав. Последние останутся на этом участке 2-3 года, в зависимости от структурности и других связанных с нею свойств почвы. Травы систематически скашивают.

Предпосевную черезслосную обработку почвы на склонах производят в следующем порядке: после скашивания растений предшественников на участках, расположенных между водоотводными террасами, производят разбивку участка по горизонталям склона, начиная сверху. Горизонтальные линии на склонах проводятся при помощи прямоугольного треугольника. Расстояние между рядами устанавливается согласно принятых норм. Если ряды при разбивке расходятся более, чем установлено нормой, тогда между ними добавляют новый короткий ряд; если ряды сходятся более, чем установлено, то линию прерывают и начинают снова с соблюдением этого расстояния между рядами.

После разбивки и намечения рядов будущих насаждений, чтобы не было смыва почвы, ее обрабатывают черезполосно; пашут всвал на глубину 20-25 см. Плужные борозды проводят параллельно намеченному ряду, по обе стороны от него. Между обработанными полосами оставляют необработанную, задерненную полосу, которая будет задерживать сток воды с вышележащей обработанной полосы.

Обработанные полосы после соответствующей подготовки засевают или засаживают саженцами субтропических растений.

В междурядьях плантации проводится обычный уход: культивация, борьба с сорняками и прочее.

В конце лета задерненные многолетними травами (предшественниками) полосы распахивают и тогда же одни междурядья, например нечетные, засевают смесью многолетних злаковых и бобовых трав на 2 года. Другие междурядья (четные) засевают однолетними сидерационными растениями,

которые запахивают в конце зимы или начале весны; на этих между-  
дьях летом проводят обычный уход за плантацией. Через 2 года многолет-  
ние и однолетние травы меняют местами и это продолжается до того вре-  
мени, пока будет возможно по условиям разрастания основных насажде-  
ний.

Мы здесь изложили только основные вехи травопольной системы зем-  
леделия в условиях субтропического хозяйства. Эта большая тема со мно-  
гими подтемами разрабатывается на факультете субтропического хозяйства  
Грузинского сельскохозяйственного института имени Л. П. Берия по курсу:  
„Основы субтропического растениеводства“, докторантами и аспирантами  
на средства Главного управления субтропических культур, садоводства и  
виноградарства Министерства сельского хозяйства СССР. Данные в свое  
время будут доложены соответствующим органам и опубликованы в пе-  
чати.

Травопольная система земледелия более конкретно, применительно к  
субтропическому плодовому хозяйству, нами изложена в научно-популярных  
книжках, изданных в Тбилиси „Сахелгами“ на грузинском и русском  
языках

---

ასისტ. ვ. ა. ზიზაშვილი  
სოფ. მეურნ. მეცნ. კანდიდატი

### გარეკახეთის კაკალი

ამ შრომით ჩვენი მიზანი იყო გარეკახეთის პირობებში კაკლის ჯიშური ფორმების, სამეურნეო და საწარმოო ნიშნების მიხედვით შესწავლა, რაც ძვირფასი სამეურნეო თვისებების მქონე ჯიშური ფორმების გამოვლინების საშუალებას მოგვცემდა არა მარტო სასელექციო მუშაობისათვის, არამედ უშუალოდ წარმოებაში დასაწარმოებლად.

სამუშაო შესრულებულია 1949—50 წლებში. სავსე სამუშაოები ვაწარმოეთ გარეკახეთის კაკლის მასობრივი ვაგრცელების მიკრორაიონებში: ნინოწმინდის, საგარეჯოს, გიორგიწმინდის, თოხლიაურის, მანავის, არაშენდის, ზიარის უბნებზე. ლაბორატორიული ანალიზები, მათ შორის ქიმიურიც, შესრულდა შრომის წითელი დროშის ორდენის ლ. პ. ბერიას სახელობის საქართველოს სას.-სამ. ინსტიტუტში.<sup>1</sup>

გარეკახეთისათვის კაკალი უძველესი კულტურაა. იქაური კლიმატური და ნიადაგობრივი პირობები სავსებით ხელსაყრელია ამ კულტურის ფართოდ ვაგრცელებისათვის (გარდა ვაზიანისა და სამგორის ურწყავი ველებისა, რომლებიც სამგორის საირიგაციო ქსელის მშენებლობის დამთავრების შემდეგ წარმატებით იქნება გამოყენებული მრავალწლოვანი კულტურებისათვის და მათ შორის, კაკლისათვის).

გარეკახეთში კაკალი კარგად იზრდება ქარისაგან დაცულ ხეობებსა და ფერდობებზე. დაბლობსა და გაშლილ ადგილებში, სადაც შედარებით მეტი სიმშრალეა, კაკალი მხოლოდ სარწყავ ნაკვეთებზე გვხვდება. გარეკახეთისათვის ჩვეული ნალექების წლიური ჯამი არ არის საკმარისი კაკლის ნორმალური ვეგეტაციისათვის და დანაკლისის შევსება თითქმის ყველგან ხდება სარწყავი წყლის ხარჯზე. რაც შეეხება გარეკახეთის ტემპერატურათა წლიურ ჯამს, იგი სავსებით აკმაყოფილებს კულტურის მოთხოვნილებას სითბოსადმი. გარეკახეთისათვის ჩვეული საშუალო ტემპერატურული მინიმუმი ნორმალურად

<sup>1</sup> კაკლის კულტურის ისტორიისა და ეკონომიკური მნიშვნელობის შესახებ საქართველოში, იხილე შრომის წითელი დროშის ორდენის ლ. პ. ბერიას სახ. საქ. სას.-სამ. ინსტიტუტის შრომების XXXI ტომი.

შეიძლება ჩაითვალოს ამ კულტურისათვის, ხოლო აბსოლუტური მინიმუმი, რომელსაც ზოგჯერ აქვს ადგილი გარეკახეთის პირობებში, მხოლოდ ერთწლიანი ნაზარდის მცირე რაოდენობით მოყინვას იწვევს, ისიც დაბლობსა და ქარისაგან დაუცვე ან ტენიანი ზაფხულის გამო კარგად მოუმწიფებელ ნაზარდისას. ჩვენი აზრით, შედარებით მეტი მნიშვნელობა, განსაკუთრებით ნასკვის განვითარების პირველი პერიოდში, ენიჭება სეტყვას, რომელიც ასე ხშირი მოვლენაა კახეთის პირობებში.

გარეკახეთში კაკალი ინტენსიურად გავრცელებულია ზღვის დონიდან 700—900 მეტრამდე, ხოლო მდ. იორის დინების ზემო წელში, და განსაკუთრებით, გომბორის მიდამოებში ის საკმაოდ კარგად გრძნობს თავს 1200 მ ზღვის დონიდან. მთელი ეს ნარგაობა წარმოდგენილია ცალკე მდგომი ან მცირე რაოდენობით ერთად მდგომი ხეების სახით, რომლებიც გაფანტულია საკოლმეურნეო ან საბჭოთა მეურნეობების ფართობზე, კოლმეურნეთა კარმიდამოში, ეზოებში, გზებზე და სხვა.

საქ. სსრ ტექნიკურ კულტურათა სამინისტროს ცნობით, 1950 წლისათვის გარეკახეთში კაკლის ნარგავთა საერთო რაოდენობა 15.190 ძირს უდრიდა. მათ შორის მსხმოიარე—8.660. აქედან საგარეჯოს რაიონში 8.455 და კაჭრეთის რაიონში 6.735 ძირს.

ჯვარდინა განაყოფიერების შედეგად მიღებული თესლით გამრავლებისა და კულტურის წარმოების ხანგრძლიობის გამო გარეკახეთში კაკალი წარმოდგენილია მრავალფეროვანი პოპულაციების სახით. უცხო წარმოშობის კაკლის კულტურული ჯიშების ერთეულ ეგზემპლარებს, რომელსაც ზოგიერთი ბალის მოყვარულთა საკარმიდამო ნაკვეთებზე ვხვდებით, არ შეეძლო რაიმე შესამჩნევი გავლენის მოხდენა აქ გავრცელებული კაკლის ადგილობრივ ასორტიმენტზე.

ნორმალური განათების პირობებში კაკლის ხის კრონა უმეტეს ნაწილად ბურთისებრია, ხოლო შემჭიდროების შემთხვევაში პირამიდალურ ფორმას იძენს. საზრდელი ყლორტების ფერი ნაყოფის სიმწიფის პერიოდში უმეტეს ნაწილად ღია მოყავისფრო ან ოდნავ მომწვანო-მოყავისფროა. ხნიერი ან განვითარებისათვის არახელსაყრელ პირობებში გაზრდილი კაკლის ერთწლიანი ნაზარდი შედარებით მუქი შეფერვისაა, ხოლო ახალგაზრდა და განსაკუთრებით გაახალგაზრდადებული კაკლის საზრდელი ყლორტები მომწვანო შეფერვისაა. ერთწლიან ნაზარდს ახსნათებს თივთიკისებრი შებუსხულობა.

სხვადასხვა კაკლის ხის ფოთლები ერთმანეთისაგან განსხვავდება როგორც ფოთოლაკების რიცხვით, ისე ამ უკანასკნელის ფორმით. ფოთოლაკების რიცხვი ცვალებადობს არა მარტო სხვადასხვა ჯიშურ ფორმებს შორის, არამედ ერთი ჯიშური ფორმის შიგნითაც. ფოთოლაკების რიცხვი, საერთოდ, მერყეობს 3-დან 9-დე. კაკლის ფოთლები უმეტესად წარმოდგენილია 7 ფოთოლაკის სახით. ფოთოლაკების ფორმა ცვალებადობს თითქმის მრგვალ ან განიერ ოვალურიდან წაგრძელებულ-განიერ ლანცეტისებრამდე.

გარეკახეთის კაკლის მომწიფების ვადები სხვადასხვაა და მერყეობს როგორც ჯიშურ ფორმებს შორის, ისე ცალკეული პუნქტების მიხედვით. საერთოდ, კაკლის მომწიფების პერიოდი სექტემბრის ნახევრამდე დგება და ოქ-

ტომბრის შუა რიცხვებამდე გრძელდება. სიმწიფის ვადების მიხედვით აღწერილი ფორმების დაჯგუფებამ გვიჩვენა, რომ 5%-ს ახასიათებს ადრეული სიმწიფე, 16%-ს გვიანი სიმწიფე, ხოლო 79%-ს საშუალო პერიოდის სიმწიფე (სექტემბრის მესამე დეკადა).

მოსავლიანობის დონის მიხედვით ჩვენ მიერ აღწერილი ჯიშური ფორმებიდან უხვმოსავლიანია, ანუ 80 კგ კაკალზე მეტს იძლევა 24,3%-ი, საშუალო მოსავლიანი აღმოჩნდა 55,3%-ი, ხოლო სხვადასხვა მიზეზით დაბალ მოსავლიანია, ანუ 60 კგ ნაკლებ მოსავალს იძლევა 20,4%-ი.

რეგულარული მოსავლიანობის თვალსაზრისით, აღწერილი ფორმების 87% მოსავალს იძლევა უმნიშვნელო მერყეობით ყოველ წელს რეგულარულად. ნაწილობრივ მეწლეობს ან არათანაბრად მსხმოიარობს ხეების 3%, ხოლო აშკარად გამოხატული მეწლეა 10%-ი.

ჩვენ მიერ შესწავილი, ერთმანეთისაგან ცოტად თუ ბევრად განსხვავებული, 103 ხიდან აღებული ნიმუშების ლაბორატორიული გამოკვლევის დროს შესაძლებელი გახდა ნაყოფის ფორმის მიხედვით მათი დაყოფა ექვს ჯგუფად: მრგვალი ან მომრგვალო, ოვალური, კვერცხისებრი, შებრუნებულ-კვერცხისებრი, მოგრძო-ელიფსისებრი და ორივე ნაწიბურის მხრიდან შექყლეტილი ნაყოფები. საჭიროა აღინიშნოს, რომ რომელიმე ფორმის მკაფიოდ გამოხატულ ნაყოფთან ერთად გვხვდებოდა რომელიმე ორ ფორმის შორის გარდამავალი ნაყოფიც.

ნაყოფის მორფოლოგიურმა ანალიზებმა, რომლის დროს ვცდილობდით ნაყოფის ფორმა, სიმსხო, ფერი და ნაყოფის ზედაპირის ხასიათი დაგვედგინა, ცალკეული ნიშნების მიხედვით, შემდეგი მაჩვენებლები მოგვცა:

1. ნაყოფის ფორმის მიხედვით: მრგვალი ან მომრგვალო (f. globosa) 48,5%, ოვალური (f. ovalis) 36,9%, კვერცხისებრი (f. ovata) 4,9%, შებრუნებულ-კვერცხისებრი (f. obovata) 7,7%, მოგრძო-ელიფსისებრი (f. elongata) 1% და ორივე ნაწიბურის მხრიდან შექყლეტილი (f. compressa) 1%.

მაშასადამე, გარეკახეთში გავრცელებული კაკლის ჯიშური ფორმების თითქმის ნახევარს ახასიათებს მრგვალი ან თითქმის მრგვალი ნაყოფი, ხოლო მესამედზე მეტს ოვალური ფორმის ნაყოფი.

2. ნაყოფის სიდიდის მიხედვით: მსხვილ ნაყოფს იძლევა ნარგავთა 24,3%, საშუალო სიდიდის—70,9% და წვრილი ნაყოფი ახასიათებს 4,8%.

3. ნაყოფის ნაკუჭის ფერის მიხედვით: ღია შეფერილობისა აღმოჩნდა ნაყოფების 35,9%, ყავისფერი—62,1% და მუქი შეფერილობისა 2%.

4. ნაყოფის ზედაპირის ხასიათის მიხედვით: სუსტად დაჩვრეტილი ან თითქმის გლუვი 32%, საშუალოდ დაჩვრეტილი 63,1% და ძლიერ დაჩვრეტილი 4,9%.

ქვემოთ მოცემულია ნაყოფის მორფოლოგიური ანალიზის შედეგად გამოყოფილი 6 ძირითადი ფორმის დახასიათება, მორფოლოგიური: მექანიკური და ქიმიური ანალიზების შედეგების მიხედვით (ცხრილი 1. ზომა ნაჩვენებია მშ-ობით, წონა გრ-ობით).



№ № რიგ.	მაჩვენებლები	Juglans regia, L. ფორმები					f. elongata	f. compressa
		f. globosa	f. ovals	f. ovata	f. obovata			
1	ნაყოფის საშუალო სიდიდე							
	ა) სიგრძე . . . . .	25—40	32—47	33—37	33—39	38	33	
	ბ) სიგანე . . . . .	25—38	27—37	29—31	27—35	27	32	
	გ) სისქე . . . . .	25—37	22—34	27—31	27—32	26	26	
2	ნაყოფის წონა . . . . .	6,1—14,1	7,2—13,0	8,5—11,5	8,2—12,3			
	საშუალოდ . . . . .	8,9	9,0	9,7	9,9	7,3	10,1	
3	ნაჭუჭის წონა . . . . .	3,7—8,8	4,0—7,8	4,6—7,2	4,9—7,3			
	საშუალოდ . . . . .	5,4	5,4	6,0	6,1	4,4	6,7	
4	ნაჭუჭის სისქე . . . . .	0,9—2,1	0,7—2,0	0,9—1,8	1,2—1,9			
	საშუალოდ . . . . .	1,6	1,5	1,3	1,6	1,3	1,8	
5	ღებნების წონა . . . . .	2,4—5,6	2,3—5,4	2,9—4,4	2,7—5,0			
	საშუალოდ . . . . .	3,5	3,6	3,7	3,8	3,0	3,4	
6	ღებნების გამოსავალი . . . . .	31,7—46,4	30,0—49,1	31,6—45,9	27,5—42,9			
	საშუალოდ . . . . .	39,3	40,0	38,4	38,4	40,3	33,8	
7	ზეთიანობა . . . . .	54,4—68,0	53,5—68,2	58,6—67,3	51,8—65,5			
	საშუალოდ . . . . .	61,9	62,0	61,9	61,9	66,5	62,3	
8	წყლის შემცვ. ღებნებში, სა- შუალოდ . . . . .	4,7	4,6	4,4	4,4	4,3	5,9	

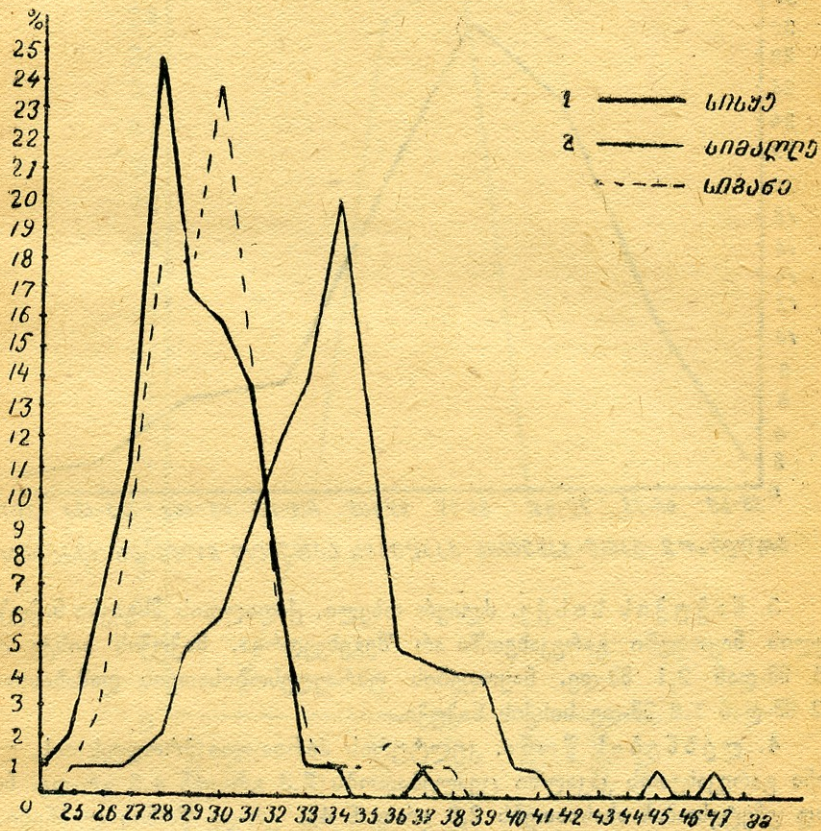
როგორც ამ ცხრილიდან ჩანს, ნაყოფის მორფოლოგიური ნიშნების მიხედვით გამოყოფილი ფორმები, მართალია არათანაბარი სამეურნეო ღირებულებისაა, მაგრამ მათ შორის რომელიმე ფორმისათვის აშკარა უპირატესობის მომცემი რაიმე მკვეთრი განსხვავების დადგენა არ მოხერხდა.

მაჩვენებლების მიხედვით რამდენადაც შესაძლებელია განსხვავებაა უკანასკნელ ორ ფორმაში, მაგრამ, მათი კუთვნილი ეგზემპლარების მეტისმეტად მცირე რიცხვის გამო, შეუძლებელია საერთო დახასიათება.

ის მდგომარეობა, რომ მორფოლოგიური, მექანიკური და ქიმიური ანალიზების შედეგად მიღებული ცალკეული მაჩვენებლები ფორმის შიდა ნიმუშებს შორის მკვეთრად მერყეობს, ხოლო მაჩვენებლების საშუალოები ფორმების მიხედვით ერთმანეთს ემთხვევა ან უმნიშვნელოდ განსხვავდება—მიგვითითებს საუკეთესო

ჯიშური ფორმების შერჩევის საქიროებაზე, არა ერთი რომელიმე ფორმის ფარგლებში, არამედ თითოეული ცალკე ეგზემპლარის ღირსების მიხედვით.

გარეკახეთის კაკლის ჯიშური ფორმების სხვადასხვა ანალიზით მიღებული ექსპერიმენტული მონაცემების შეჯამება ჩვენთვის საინტერესო საშუალო ნიშნების მიხედვით შემდეგ სურათს გვაძლევს:

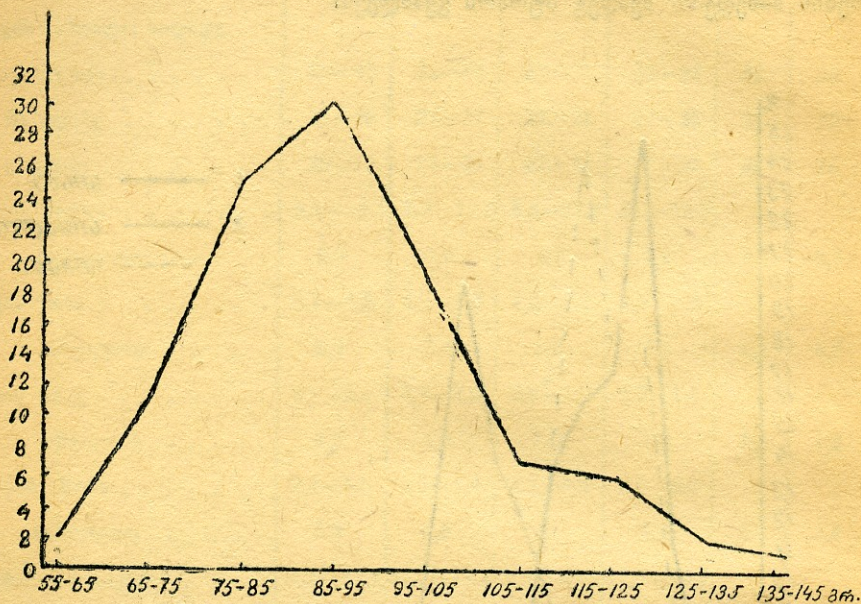


პრუდი № 1 ბარა-სახათის აკვლევის განზომილება

1. ნაყოფის ზომა. კაკლის ნაყოფის სიმაღლე ცვალებადობს 25 მმ-დან 41 მმ-დე, გარდა ორი ეგზემპლარისა, რომელთა სიმაღლე 45 და 47 მმ აღწევს. ნაყოფთა ძირითადი რაოდენობის სიმაღლე იცვლება 31 მმ-დან 35 მმ-დე. სიგანე მერყეობს 25 მმ-დან 38 მმ-დე. ძირითადად 27 მმ-დან 32 მმ-დე. სისქე ცვალებადობს 25 მმ-დან 34 მმ-დე, გარდა ერთი კიდური ვარიანტისა, რომლის ნაყოფის სისქე 37 მმ. ნიმუშთა ძირითადი მასის სისქე იცვლება 27 მმ-დან 31 მმ-დე. (ძრუდი 1).

2. ნაყოფის საშუალო წონა. გარეკახეთის კაკლის ნაყოფები მსგავსად ქართლის კაკლის ნაყოფებისა, დაყოფილი იქნა სამი ზომის ჯგუ-

დად: წებრილი—7 გრამამდე, საშუალო სიდიდის—7—10 გრამ-მდე და მსხვილი—10 გრამს ზევით. ნაყოფის წონა მერყეობს 6 გრ-დან 14 გრამამდე, ნაყოფთა ძირითადი რაოდენობა საშუალო 7—10 გრამის წონისაა (მრუდი 2).



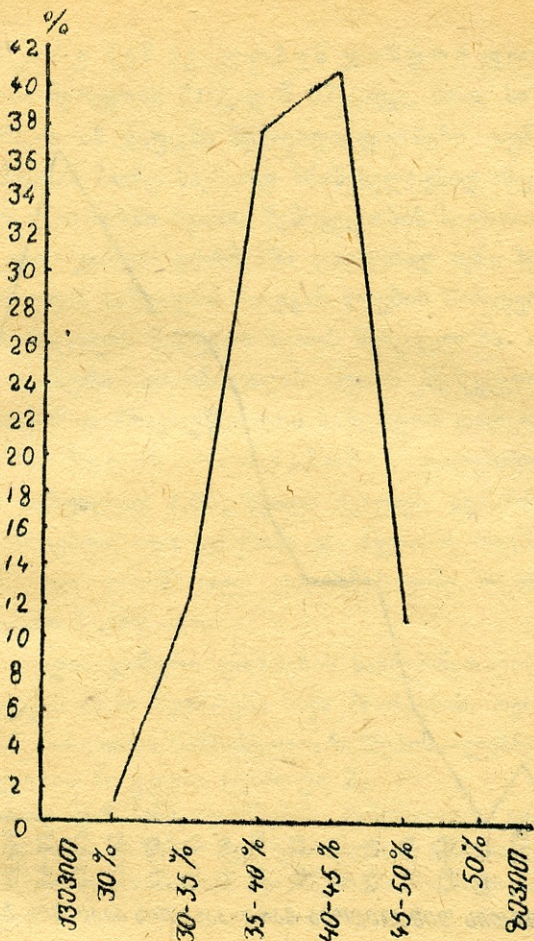
მრუდი № 2 ნარე-ჯახეთის პეკეტების საშუალო წონების სკალეზაჰობი

3. ნაჭუჭის სისქე. ძლიერ თხელი, ქალღლის მსგავსი ნაჭუჭის მქონე კაკლის ნაყოფები გარეკახეთში არ შეგვხვედრია. ნაჭუჭის სისქე მერყეობს 0,5 მმ-დან 2,1 მმ-დე. ნაყოფების უმრავლესობისათვის დამახასიათებელია 1,2 მმ-დან 1,8 მმ-დე სისქის ნაჭუჭი.

4. ლებნების წონა. კულტურის ძირითადი პროდუქციის, ლებნების, წონა გარეკახეთის კაკალში ცვალებადობს 2,3 გრ-დან 4,5 გრ-დე. ნიმუშების დიდ უმეტესობას ახასიათებს 2,5 გრ-დან 4,5 გრ-დე წონის ლებნები.

5. ლებნების გამოსავალი. კაკლის ჯიშური ფორმების შერჩევის დროს მათი სამეურნეო ღირებულების ერთ-ერთი ძირითადი მაჩვენებელია, ლებნების გამოსავალი გარეკახეთის კაკალში ცვალებადობს 27%-დან 49%-დე. მთელი ნიმუშების დაახლოებით  $\frac{4}{5}$  იძლევა ლებნების სასაქონლო გამოსავალს 35%-დან 45%-დე. გარეკახეთის კაკლის ჯიშურ ფორმათათვის ლებნის გამოსავლიანობის საერთო საშუალო უდრის 39,67%-ს (მრუდი 3).

6. ნაყოფქამიისაგან დაზიანება. მექანიკური ანალიზის შემდეგ შესაძლებელი გახდა როგორც ცალკეული ხეების, ისე მთლიანად გარეკახეთის კაკლის ნარგავთა ნაყოფქამიისაგან დაზიანების საშუალო %-ის დადგენა. საანალიზო ნიმუშები დაზიანების ყველაზე მაღალი %-ია 45. ნაყოფქამიისაგან დაუზიანებელი აღმოჩნდა მთელი ნიმუშების დაახლოებით 20%. საერთოდ,



მრუდი № 3 ღებნების ბაგოსაგრიანობის მზადყოფნა  
%-ში გარე-კახეთის კაკლებში

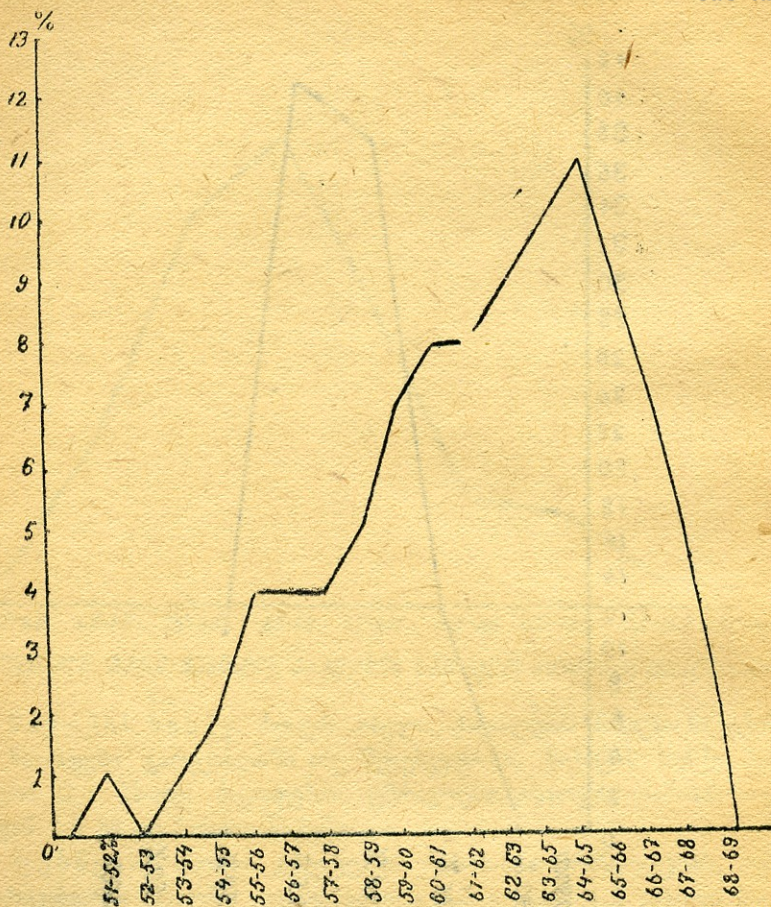
ქიმიური ანალიზით, რომელიც შესრულებულ იქნა ჩვენს მიერ შრომის წითელი დროშის ორდენის ლ. პ. ბერიას სახელობის საქ. სას. სამ. ინსტ-ის ბიოქიმიის ლაბორატორიაში, ღებნებში ზეთიანობისა და წყლის % იყო დადგენილი.

ანალიზს დაექვემდებარა 103 ნიმუში. ზეთიანობა ღებნებში განსაზღვრულ იქნა სოქსლეტის ცნობილი მეთოდით.

ანალიზმა გვიჩვენა, რომ გარეკახეთის კაკლის ჯიშურ ფორმებში ზეთიანობა მერყეობს 51,8%-დან 68,2%-დე. ყველა ნიმუშის საშუალო ზეთიანობა უდრის 62%-ს (მრუდი 4).

ზეთის შემცველობის მაჩვენებელ სიდიდეთა სიხშირის მიხედვით ფორეკა-ხეთის კაკალი შეიძლება ოთხ ჯგუფად დაიყოს:

საქართველო  
სტატისტიკის  
სახელმწიფო



ფორეკა № 4 ზეთის შემცველობა ბარკ-კახეთის კაკლების ჯიშური ფორმებში.

1. ზეთის მეტად დიდი შემცველობის ჯიშური ფორმები. ასეთი ფორმები შედარებით მცირეა და მთელი ნარგაობის 14%-ს არ აღემატება. ამ ჯგუფისათვის ზეთიანობა მერყეობს 60,6%-დან—ჩვენ ხელთარსებულ მასალის მიხედვით—69%-დე. ზეთის საშუალო შემცველობა ამ ჯგუფისათვის 66,6%-ია.

2. ზეთის საკმაოდ მაღალი შემცველობის ჯიშური ფორმები. ამ ჯგუფისათვის ზეთიანობა ცვალებადობს 62%-დან 66%-დე, ხოლო საერთო საშუალო ზეთიანობა უდრის 63,5%-ს. ზეთის ასეთი შემცველობით ხასიათდება ნარგაობის 42%-ი.

3. ზეთის საშუალო შემცველობის ჯიშური ფორმები, ამ ჯგუფისათვის ზეთიანობა ცვალებადობს 58%-დან 62%-დე. ამ ჯგუფისათვის ზეთის საშუალო შემცველობა უდრის 60,0%-ს. ასეთი ფორმები ნარგავობის 28%-ს შეადგენს.

4. ზეთის მცირე შემცველობის ჯიშური ფორმები, ამ ჯგუფისათვის ზეთიანობა მერყეობს 51%-დან 57%-დე. მისი საშუალო შემცველობა უდრის 55,2%-ს. ამ ჯგუფში შემავალი ფორმები თუმცა მრავალრიცხოვანი არ არის, მაგრამ მაინც საკმაოდ მნიშვნელოვნად ამცირებს გარეკახეთის კაკლის ჯიშურ ფორმებში ზეთის შემცველობის საერთო საშუალოს.

ჩვენ მიერ კაკლის ჯიშურ ფორმებში დადგენილ იქნა ზეთის შემცველობის მხოლოდ სავარაუდო საშუალო, რადგან წლების მიხედვით, კლიმატური და სხვა პირობების შეცვლის შედეგად ზეთის შემცველობა იცვლება. რომელიმე საინტერესო ჯიშური ფორმისათვის ზეთის შემცველობის საშუალოს განსასაზღვრავად საჭიროა მრავალწლიური საშუალოს დადგენა.

5. ლებნებში წყლის რაოდენობა ცვალებადობს 2,8%-დან 6,2%-დე. ლებნები საშუალოდ 4,6% წყალს შეიცავს. აღსანიშნავია, რომ ქიმიური ანალიზი წარმოებულ იყო იენისისა და იელისის თვეში, როდესაც კაკალი უკვე ძლიერ იყო გამომშრალი და, მაშასადამე, ლებნებში წყლის რაოდენობაც შედარებით მცირე იყო.

გარეკახეთის კაკლის ჯიშური ფორმების სამეურნეო ღირებულების უკეთ ჩვენებისათვის მოგვაქვს მათი შედარება სხვა მხარეების, რესპუბლიკებისა და ქვეყნების კაკალთან ძირითადი სამრეწველო ნიშნების—ლებნების გამოსავლის და ზეთის შემცველობის მიხედვით (ცხრილი 2).

როგორც ცხრილიდან ჩანს, ლებნების გამოსავალი გარეკახურ ჯიშურ ფორმებში დაბალია. ამის მიზეზია ლებნების დიდი გამოსავლის მქონე ჯიშური ფორმების სიმცირე და მასთან ფორმების ძირითადი მასისათვის ძლიერ დაბალი გამოსავალი.

რაც შეეხება ზეთის შემცველობას, გარეკახეთის ჯიშურ ფორმებში, ის საკმაოდ დიდია და ბევრი სხვა ქვეყნის, მათ შორის საფრანგეთის, კაკლის ზეთიანობას აღემატება. როგორც ჩანს, გარეკახეთში საკმაოდ ხელსაყრელი პირობებია კაკალში ზეთის დასაგროვებლად.

უმეტესობა შერჩეული, კულტურული ჯიშებია, ხოლო გარეკახეთის კაკლის მაჩვენებლები გამოანგარიშებულია მისი მასობრივი გავრცელების უბნებზე, მზარდი ერთმანეთისაგან განსხვავებული ყველა ფორმიდან.

თუ საქართველოს ორი მხარის ქართლისა და გარეკახეთის კაკლის ჯიშურ ფორმებს შევადარებთ, ქართლში გავრცელებული ჯიშური ფორმების უპირატესობას დავინახავთ ყველა სამეურნეო ნიშნის და პირველ რიგში, ლებნების სასაქონლო გამოსავლისა და ზეთის შემცველობის მხრივ.

ღებნების გამოსავალი და ზეთის შემცველობა (%-ობით) სხვადასხვა ქვეყნის კაკალში

ცხრილი 2  
საქართველოს  
საქართველოს

№ № რიგითი	კაკლის სადაჟრობა			სანალიზო კაკლის ნიმუშების რაოდ.	ზეთის შემცველობა %-ით			მონაცემების წყარო
	მაქსიმ.	მინიმ.	საშ.		მაქსიმ.	მინიმ.	საშ.	
ყირგიზული . . . . .	64,2	24,4	42,7	147	78,0	61,0	69,8	არსლან-ბობსკის საყრდ. პუნქტი
სამხ. ყირგიზული . . . . .	58,4	35,7	45,0	5	62,5	54,2	59,1	ა. ვ. დიაჩენკო
ყირგიზული . . . . .	—	—	—	30	75,6	60,4	67,9	ა. ი. ფეოდოროვი
საშუალო . . . . .				182	78,0	54,2	69,2	
კობეტ-დაღური . . . . .	52,0	—	42,1	—	74,2	—	72,7	ა. ვ. გურსკი
შუა აზიური (სხვადასხვა რაიონი) . . . . .	55,5	43,3	49,5	18	72,7	53,2	65,7	ა. ი. ფეოდოროვი
ყირიმული . . . . .	70,0	—	47,6	—	75,6	—	61,7	კ. ა. კოლესნიკოვი
მოდღავეური . . . . .	62,0	30,0	45,5	—	68,7	56,5	66,6	პ. პ. დოროფეევი
სომხური . . . . .	—	—	—	—	—	—	67,7	ლ. ა. სმოლიანინოვა
ნახიჭევანური . . . . .	—	—	—	—	68,0	58,0	62,3	რაჯაბლი
აფხაზური . . . . .	—	—	—	—	53,6	48,0	50,8	ლ. ა. სმოლიანინოვა
ფრანგული (კულტ. ჯიშები) . . . . .	55,0	40,0	43,7	—	61,8	51,1	55,5	მ. ი. კიჩინოვი
ქართლური . . . . .	63,9	25,0	47,6	105	74,8	56,7	68,1	ლ. პ. ბერიას სახელობის საქ. სას. სამ. ინსტიტუტი
გარეკახური . . . . .	49,1	27,5	39,6	103	68,2	51,8	62,0	ლ. პ. ბერიას სახელობის საქ. სას. სამ. ინსტიტუტი

დასკვნა

1. ჯვარედინი განაყოფიერების შედეგად მიღებული თესლით, გამრავლებისა და კულტურის წარმოების ხანგრძლიობის გამო, გარეკახეთში კაკალი მრავალფეროვანი პოპულაციების სახით არის წარმოდგენილი.
2. გარეკახეთის კლიმატური და ნიადაგობრივი პირობები სავსებით ხელსაყრელია ამ კულტურის ფართოდ გავრცელებისათვის.

3. პარტიისა და ხელისუფლების ზრუნვის შედეგად, უკანასკნელი 10—12 წლის მანძილზე, გარეკახეთში კაკლის ნარგაობა 42,9%-ით გადიდდა.

4. კაკალი გარეკახეთში კარგად იზრდება ქარისაგან დაცულ და საკმარის ტენიან უზრუნველყოფილ ხეობებსა და ფერდობებზე. დაბლობ, გაშლილ ადგილებში, სადაც შედარებით მეტი სიმშრალეა, კაკალი მხოლოდ სარწყავ ნაკვეთებზე გვხვდება.

5. გარეკახეთში კაკალი ინტენსიურად გავრცელებულია ზღვის დონიდან 700—900 მეტრამდე, ხოლო მდინარე იორის დინების ზემო წელში 1200 მეტრამდე ზღვის დონიდან.

6. გარეკახეთის ტემპერატურული მინიმუმი სავსებით მისაღებია კულტურისათვის, ხოლო ნალექთა წლიური ჯამი არ არის საკმარისი კაკლის ნორმალური ვეგეტაციისათვის და დანაკლისის შევსება თითქმის ყველგან ხდება სარწყავი წყლის ხარჯზე.

7. ნორმალურ პირობებში მოზარდი გარეკახეთის კაკლის ჯიშური ფორმებისათვის დამახასიათებელია: ძლიერი ზრდის უნარი, ბირთვისებრი კრონა, თივთივისებრ შებუსხილი, ღია მოყავისფრო ან ოდნავ მომწვანო მოყავისფრო საზრდელი ყლორტები, 3—9 (ძირითადად 7) ფოთოლაკიანი ფოთლები.

8. გარეკახეთში კაკლის სიმწიფის პერიოდი სექტემბრის ნახევრიდან დგება და ოქტომბრის შუა რიცხვებამდე გრძელდება, ჯიშური ფორმების უმეტესობა საშუალო პერიოდის (სექტემბრის მესამე დეკადა) სიმწიფისაა.

9. გარეკახეთის კაკლის ჯიშური ფორმების ნაყოფის ფორმის მიხედვით დაჯგუფების შემდეგ გამოყოფილია ფორმათა ექვსი ჯგუფი:

- I ფორმა—*Juglans regia* L. f. *globosa*
- II ფორმა— " " " " *ovalis*
- III ფორმა— " " " " *ovata*
- IV ფორმა— " " " " *obolata*
- V ფორმა— " " " " *elongata*
- VI ფორმა— " " " " *compressa*.

10. ნაყოფის მორფოლოგიურმა ანალიზმა ზოგიერთი ნიშნის მიხედვით შემდეგი სურათი მოგვცა:

ა) გარეკახეთის კაკლის ნარგაობა ნაყოფის ფორმის მიხედვით შემდეგი პროპორციით არის წარმოდგენილი: I ფორმა 48,5%, II—36,9%, III—4,9%, IV—7,7%, V—1% და VI ფორმა 1%.

ბ) ნარგაობის 24,3% იძლევა მსხვილ ნაყოფს, 70,9% საშუალო სიდიდისას, ხოლო 4,8% წვრილ ნაყოფს.

გ) სუსტად დაჩვრეტილი ან თითქმის გლუვი ზედაპირის მქონე ნაყოფი ახასიათებს 32%-ს, საშუალოდ დაჩვრეტილი—63,1%-ს და ძლიერ დაჩვრეტილი—4,9%-ს.

11. ნაყოფის ფორმის მიხედვით გამოყოფილი ჯგუფები, მართალია, არათანაბარი სამეურნეო ღირებულებისაა, მაგრამ მათ შორის რაიმე მნიშვნელო-



ვანი განსხვავების დადგენა, რომელიმე ფორმისათვის უპირატესობის მისაღებად არ მოხერხდა.

12. ჩვენი გამოკვლევებით, გარეკახეთის კაკლის ჯიშური ფორმები, ჩვენთვის საინტერესო სამეურნეო ნიშნების მიხედვით, შემდეგი მაჩვენებლებით ხასიათდება.

ა) ნაყოფის ზომა ცვალებადობს: სიმალღეში 25 მმ-დან 47 მმ-დე, სიგანეში 25 მმ-დან 38 მმ-დე, სისქეში 25 მმ-დან 37 მმ-დე.

ბ) ნაყოფის საშუალო წონა მერყეობს 6,1-დან 14,1 გრამამდე, საშუალოდ 7—10 გრამია.

გ) ნაჭუქის სისქე ცვალებადობს 0,5 მმ-დან 2,1 მმ-დე, საშუალოდ 1,5 მმ-ია.

დ) ლეზნების გამოსავლიანობა მერყეობს 27%-დან 49%-დე, საშუალოდ 39,8%-ა.

ე) ზეთის შემცველობა კაკალში მერყეობს 51,8%-დან 68,2%-დე, საშუალოდ 62%-ა.

ვ) ლეზნებში წყლის რაოდენობა ცვალებადობს 2,8%-დან 6,2%-დე, საშუალოდ 4,6%-ა.

13. ჩვენი გამოკვლევების საფუძველზე შეიძლება ადგილობრივ გარემოპირობებს შეგუებული კაკლის ჯიშურ ფორმებში გამოვყოთ საუკეთესონი, რომელთა შემდგომი გამრავლება, სხვა უფრო პროდუქტიულ ჯიშების შეტანამდე და მათ ადგილობრივ პირობებში საწარმოო მნიშვნელობით გამოცდამდე, მიზანშეწონილად მიგვაჩნია, ასეთებია № 350, 357, 364, 371, 397, 400.

14. კაკლის ადგილობრივი ჯიშური ფორმების შემდგომ გავრცელებასთან ერთად, ჯიშური შემადგენლობის შემდგომი გაუმჯობესების მიზნით, საჭიროა გარეკახეთში შეტანა და გამოცდა ქართლის საუკეთესო ჯიშური ფორმებისა, რომლებიც პროდუქტიულობის მხრივ მნიშვნელოვანი უპირატესობით ხასიათდება.



## ГАРЕ-КАХЕТИНСКИЕ ОРЕХИ

### Р е з ю м е

В силу своего семенного размножения и многолетней истории, грецкий орех, в условиях Гары-Кახети представлен в виде многообразных популяций.

Климатические и почвенные условия Гары-Кახети вполне отвечают условиям широкого распространения здесь этой культуры. В результате забот Партии и Правительства, за последние 10—12 лет мы имеем в Гары-Кახети 42,9% прироста насаждений грецкого ореха.

В условиях Гары-Кახети, грецкий орех хорошо произрастает в защищенных от ветра и достаточно увлажненных ущельях и на склонах. В низменных, открытых местах, где сравнительно суше, грецкий орех встречается лишь на поливных участках.

В Гары-Кახети грецкий орех наиболее распространен на высоте 700—900 м н. у. моря, а в верхней части течения реки Иори до высоты в 1200 метров.

Температурный минимум в Гары-Кახети вполне приемлем для грецкого ореха, но сумма годовых осадков в 640 мм недостаточна для нормальной его вегетации и повсеместно приходится ее пополнять путем полива.

Для Гары-Кახетинских форм грецкого ореха, произрастающих в нормальных условиях характерны: сильный рост, округлая крона, светло-коричневые или слегка зеленовато-коричневаты—однолетние побеги слегка опушенные, сложные листья, состоящие из 3—9 (в основном 7) листочков.

Вообще, в Гары-Кახети период созревания грецкого ореха наступает с середины сентября и продолжается до середины октября. Большинство сортовых форм среднего периода созревания (третья декада сентября).

После разгруппировки по форме плодов всех сортовых форм грецкого ореха, выделено 6 групп-форм:

I	форма	<i>Juglans regia</i>	h. f.	<i>globosa</i>	
II	"	"	"	"	<i>ovalis</i>
III	"	"	"	"	<i>ovata</i>
IV	"	"	"	"	<i>obovata</i>
V	"	"	"	"	<i>elongata</i>
VI	"	"	"	"	<i>compressa</i> .

Морфологический анализ Плодов дал нам следующую картину:

а) Насаждения грецкого ореха Гаре-Кахети по форме плодов представлены в следующей пропорции: I форма—48,5%, II форма—36,9%, III форма—4,9%, IV форма—7,7%, V форма—1%, VI форма—1%.

б) 24,3% насаждений дают крупные плоды, 70,9%—плоды средней величины, а 4,8%—мелкие плоды.

в) Со слабо морщинистыми или совершенно гладкими плодами 32,0% насаждений, с средне морщинистыми плодами—63,1% и с сильно морщинистыми—4,9%.

Группы, выделенные по форме плодов, хотя хозяйственно и неравноценны, но среди них не удалось установить значительной разницы, дающей возможность указать на какое либо преимущество одной формы перед другой.

На основании проведенных нами исследований, сортовые формы грецкого ореха Гаре-Кахети характеризуются интересными для нас, с хозяйственной точки зрения, следующими показателями:

а) размер плода варьирует по высоте от 25 мм до 47 мм, по ширине от 25 мм до 38 мм, по толщине от 25 мм до 37 мм;

б) средний вес плода варьирует от 6,1 гр. до 14,1 гр.—(в среднем—10 грамм);

в) толщина плода варьирует от 0,5 мм до 2,1 мм, в среднем—1,5 мм;

г) выход ядер колеблется от 27% до 49%, в среднем—39,8%;

д) содержание масла в орехах колеблется от 51,8% до 68,2%, в среднем—62%.

е) содержание воды в ядрах колеблется от 2,8 до 6,2%, в среднем—4,6%.

На основании проведенных нами исследований, среди наиболее приспособленных к местным условиям сортовых форм ореха можно выделить наилучшие, дальнейшее размножение которых, до введения каких либо других более продуктивных сортов и их производственного испытания в местных условиях, считаем целесообразным, таковые № 350, 357, 364, 371, 397, 400.

Вместе с дальнейшим распространением местных сортовых форм грецкого ореха, в целях дальнейшего улучшения их сортового состава необходимо ввести и испытать в Гаре-Кахети наилучшие сортовые формы Картли, характеризующиеся значительными преимуществами по своей продуктивности.

## ბამოქმენებული ლიტერატურა

1. კაკლის კულტურის აგროწესები. საქ. სსრ მიწსახკომი, 1944 წ.
  2. კ ე ც ხ ი ვ ე ლ ი ნ. ნ.—საქ. მცენარეულობის ძირითადი ტიპები. ტ. ს. უ. გამომცემლობა, თბილისი, 1935 წ.
  3. Вехов Н. К.—К биологии рода *Juglans*. Труды Всесоюзн. научно-исследов. лесокульт. агролесомел. института. Москва, 1934 г.
  4. Виктор овский—Грецкий орех. Издае. Акад. Наук СССР, Ленинград, 1935 г.
  5. Виноградов—Никитин И. З.—Плодовые и пищевые деревья лесов Закавказья, Труды по прик. ботанике, т. 23/8 1929 г.
  6. Гурский А. В.—Орехи западного Кавказа. Труды по прик. ботанике, сер. 8, т. 1, 1932 г.
  7. Дорофеев П. П.—Грецкий орех в Молдавии. „Научные Записки“, Молдавский плод-ягодный институт, 1939 г.
  8. Дьяченко—Д. З.—Грецкий орех в южной Киргизии. Тр. Всесоюзн. Н. И. Л. И. А. И. Москва, 1934 г.
  9. Кичунов Н. Н.—Орехи и их культура, 1931 г.
  10. Колесников В. А.—Грецкий орех в Крыму. Советск. Субтропики № 7, 1938 г.
  11. Медведев Я. С.—Деревья и кустарники Кавказа, Тифлис, 1919 г.
  12. Раджабли А. Д.—Грецкий орех в Нахичеванской АССР „Сад и огород“ № 1, 1943 г.
  13. Саникидзе А. О.—Почвы Кахетия. Тбилиси, 1940 г.
  14. Смоляникова Л. А.—Грецкий орех культури. флора СССР т. XVII, 1936 г.
  15. Феодоров А. И.—Основные пути культуры грецкого ореха в Средн. Аз. Тр. средн. Аз. Гос. Универ. сер. VIII-6, выпуск ботаника 8—9, 1929 г.
  16. Шатский А. Л.—Материалы к познанию климата бассейна р. Алазани. Часть 1, Кахетия, Тбилиси, 1947 г.
-



ასისტ. ი. ორბაგველიძე  
სოფ. მეურნ. მეცნიერებათა კანდიდატი

### მედიცინის ორგანიზაცია ჩანს მემედიცინაში

ჩანს ფაბრიკების წარმატებით მუშაობისათვის გადამწყვეტი მნიშვნელობა აქვს მმართველობის სწორ ორგანიზაციას.

საწარმოთა მმართველობის ორგანიზაციას მარქსიზმის კლასიკოსები დიდ მოთხოვნებს უყენებდნენ. „ყოველი უშუალო საზოგადოებრივი ანუ გაერთიანებული შრომა — წერდა კ. მარქსი — რომელიც დიდი მასშტაბით წარმოებს, მეტ ან ნაკლებ ხელმძღვანელობას საჭიროებს; ეს უკანასკნელი ამყარებს ინდივიდუალურ მოქმედებათა ჰარმონიას და ასრულებს საყოველთაო ფუნქციებს, რომელიც მთელი საწარმოო ორგანიზმის მოძრაობიდან გამომდინარეობს და მისი დამოუკიდებელი ორგანოების მოძრაობისაგან განსხვავდება, განცალკევებული მუსიკოსი თვითონ განაგებს თავის თავს, ხოლო ორკესტრი დირიჟორს საჭიროებს“ (1, გვ. 284).

მმართველობის ორგანიზაციას პირდაპირი დამოკიდებულება აქვს წარმოების მუშაობასთან. რამდენად კარგად არის შერჩეული მმართველობის თანამედროვე, უმაღლესი სისტემა და უზრუნველყოფილია მმართველობის სიმარტივე და სისწრაფე, იმდენად უკეთესია წარმოების მაჩვენებლებიც.

სოციალისტური წარმოების ხელმძღვანელები და მუშები ერთმანეთის დახმარებით იბრძვიან საწარმოო დავალებათა შესრულებისათვის მაღალი მაჩვენებლებით; „კაპიტალიზმის დროს მუშა ფაბრიკას უყურებს, როგორც საპატიმროს, საბჭოთა წყობილების დროს მუშა ფაბრიკას უყურებს უკვე არა როგორც საპატიმროს, არამედ როგორც თავის ახლობელ და მშობლიურ საქმეს“ (3, გვ. 223-224).

ლენინი განსაკუთრებულ მნიშვნელობას აკუთვნებდა საწარმოთა ხელმძღვანელობის საკითხებს. თანმიმდევრულად იცავდა ერთმმართველობის აუცილებლობას და გვასწავლიდა, რომ „პრაქტიკულ მუშაობაზე გადასვლა დაკავშირებულია ერთმმართველობასთან, როგორც ისეთ სისტემასთან, რომელიც უფრო მეტად უზრუნველყოფს ადამიანთა ნიჭის საუკეთესოდ გამოყენებას და მუშაობის რეალურს და არა სიტყვიერ შემოწმებას“ (2, გვ. 19).

წყალთა ტრანსპორტის მუშების სრულიად რუსეთის III ყრილობაზე ლენინი მიგვიითბებდა, რომ „მმართველობის ყოველგვარი მუშაობა განსა-

კუთრებულ თვისებებს თხოულობს. შეიძლება უძლიერესი რევოლუციონერი და აგიტატორი იყოთ და ამავე დროს სრულიად გამოუსადეგარი ადმინისტრატორი. მაგრამ ვინც პრაქტიკულ ცხოვრებას უკვირდება და ვისაც ცხოვრების გამოცდილება აქვს, იმან იცის, რომ მართვაგამგეობისათვის საჭიროა კომპეტენტური იყოთ, სავსებით და სისწორით იცოდეთ წარმოების ყველა პირობა, იცოდეთ ამ წარმოების თანამედროვე ტექნიკა, გქონდეთ ერთგვარი მეცნიერული განათლება“ (2, გვ. 96).

საქ. კ. პ. (ბ) XVII ყრილობამ სპეციალურად განიხილა მმართველობის ორგანიზაციის საკითხები და სამმართველო აპარატის გამარტივებისა, ოპერატიულობისა და ერთმმართველობის შემდგომი განმტკიცების ღონისძიებები მიიღო.

საქ. კ. პ. (ბ) XVIII სრულიად საკავშირო კონფერენციამ აღნიშნა: „საჭიროა გადაჭრით განვამტკიცოთ ერთმმართველობა საწარმოებში ვალწით იმას, რომ საწარმოს დირექტორი ნამდვილად გახდეს სრულუფლებიანი ხელმძღვანელი, რომელიც სავსებით პასუხისმგებელია საწარმოს მდგომარეობისა და წარმოებაში წესრიგის დაცვისათვის“ (6, გვ. 11).

წარმოება კონკრეტულ და ოპერატიულ ხელმძღვანელობას თხოულობს, ამიტომ ფაბრიკის დირექტორებად ინიშნებიან ისეთი პირები, რომელთაც ტექნიკური განათლება, ორგანიზაციული ნიჭი და გამოცდილება გააჩნიათ.

მმართველობის ხაზობრივი სისტემის დროს წარმოების სათავეში ერთი პასუხისმგებელი პირი იმყოფება. ის ხელმძღვანელობს წარმოების ყველა დარგს, ამარაგებს ნედლეულით, უწევს ტექნიკურ ხელმძღვანელობას, ქირაობს მუშა-ხელს, უზრუნველჰყოფს პროდუქციის რეალიზაციას და განაგებს წარმოების ფინანსების საკითხებს.

მმართველობის ხაზობრივი სისტემის ელემენტები წარმოდგენილი იყო ჩაის პირვანდელ, პრიმიტიულ ფაბრიკებში. საუფლისწულო უწყების, პოპოვის, სინიციანისა და ნაკაშიძის ჩაის ფაბრიკების ხელმძღვანელები თვითონ აწარმოებდნენ ჩაის ფოთლის დამზადებას, ტექნიკურ ხელმძღვანელობას და პროდუქციის რეალიზაციას (იხ. სქემა № 1)

პატარა ფაბრიკაში, სადაც პროდუქციის წლიური გამომუშავება 7-10 ტონას არ აღემატებოდა, დიდ სიძნელეს არ წარმოადგენდა ყველა საკითხის ხელმძღვანელობა ერთი პირის მიერ, მაგრამ მსხვილ წარმოებაში აღნიშნული სისტემა წარმოების გაფართოების ხელშემშლელ ფაქტორს წარმოადგენს.

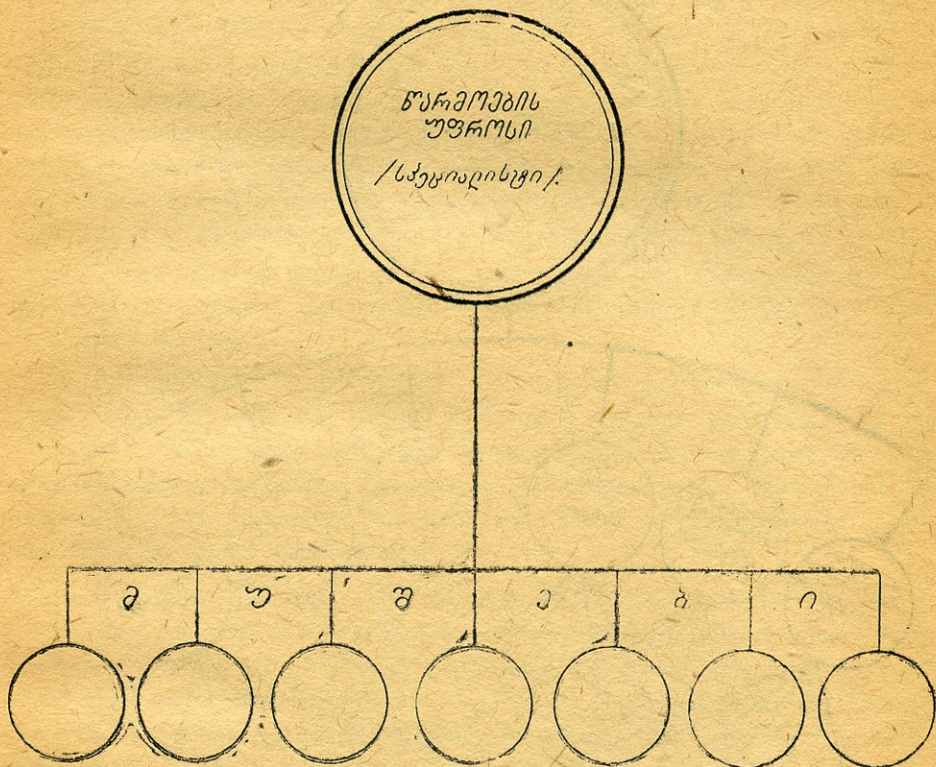
საბჭოთა ხელისუფლების დამყარების შემდეგ ჩაის მრეწველობა სწრაფად განვითარდა, განსაკუთრებით 1930-32 წლებიდან. ჩაის მრეწველობის განვითარებასთან ერთად ვითარდებოდა და უმჯობესდებოდა მმართველობის სისტემა.

1932 წელს ტრესტ „საქ. ჩაი“-ს სამმართველო აპარატი მოწყობილი იყო ფუნქციონალური სისტემის საფუძველზე (იხ. სქემა № 2).

როგორც მე-2 სქემიდან ჩანს, ტრესტის ცენტრალურ აპარატში არსებობდა მუშათა მომარაგების სამმართველო, ჩაის საბჭოთა მეურნეობის ტრესტი, ჩაის მრეწველობის ტრესტი, მექანიზაციის ტრესტი და ჩაი-მონტაჟი. ყველა ამ

ტრესტის ურთიერთობა ჰქონდა, როგორც ჩაის ფაბრიკებთან, ისე ჩაის საბჭოთა მეურნეობებთან. ტრესტის აპარატი აგებული იყო ფუნქციონალური სისტემის საფუძველზე, რის შედეგად წარმოებებში შტატები გადიოდა, ერთმმართველობის პრინციპი შეიჩუა, ადგილი ჰქონდა პარალელისმსა და უპასუხისმგებლობას მუშაობაში. ფუნქციონალურ ტრესტებში წარმოების ცოცხალი, ოპერატიული ხელმძღვანელობა უკანა პლანზე დადგა.

მმართველობის საგრობრივი სისტემის  
სქემა



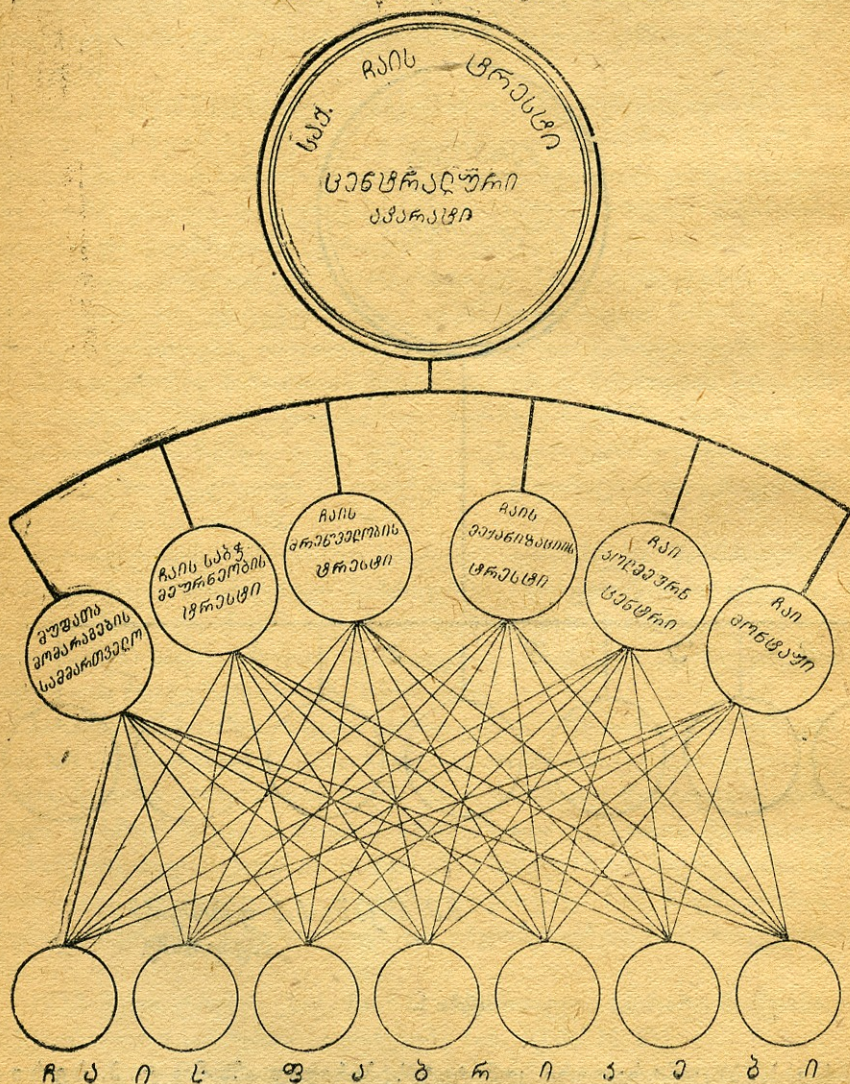
მ.მ. წაქაშიძის ფაბრიკის  
მავალითზე.

სქემა 1.

საქ. კ. პ. (ბ) ცენტრალური კომიტეტის, პირადად ამხანაგ ლ. პ. ბერიას მითითებით შეიკვალა ტრესტის მმართველობის აღნიშნული სტრუქტურა, ლიკვიდირებულ იქნა პარალელისმში მუშაობაში და ფაბრიკებში მიმოწერა

ცოცხალმა საქმემ შეცვალა. მრეწველობის განვითარებასთან დაკავშირებით სისტემატიურად ანხორციელებდნენ ორგანიზაციულ ღონისძიებებს მმართველობის აპარატის გასამარტივებლად. ამ მხრივ აღსანიშნავია 1938 წ. ივლისში მიღებული ღონისძიება, რომლის მიხედვით ტრესტი „საქ. ჩაი“ დაწვრილდნენ.

სტა. სტ. ბა. „საქ. ჩაი“ ტრესტი-ს  
სტრუქტურის სქემა 1932წ



სქემა 2.



თეულდა და მას ჩაის საბჭოთა მეურნეობების ტრესტი გამოეყო, რამაც მმართველობის ოპერატიულობას ხელი შეუწყო.

ჩაის მრეწველობის სირთულის გამო შეუძლებელია მისი ხელმძღვანელობა კომბინირებული სისტემის გარეშე. ეს იმას ნიშნავს, რომ ტრესტის აპარატში შექმნილია განყოფილებები, რომლებიც ეხმარება მმართველს ტრესტის ხელმძღვანელობაში. ასეთებია, ცენტრ. ლაბორატორია, საფინანსო, საგეგმო, შრომისა და ხელფასის, მომარაგების, კადრების მომზადების, ნედლეულის დამზადების, საწარმოო, ტექნიკური, საამშენებლო და სხვა განყოფილებები. ამათგან, უკანასკნელი ოთხი განყოფილება მოწოდებულია არა მარტო დახმარება გაუწიოს მმართველს ხელმძღვანელობის ორგანიზაციაში, არამედ საღისპეტჩერო აპარატის მეშვეობით ახორციელებს რაიონებში ფაბრიკების კონკრეტულ ხელმძღვანელობას და დახმარებას. მაგ., აფხაზეთის ჩაის ფაბრიკების სამრეწველო უბანზე მიმაგრებულია ტრესტიდან დისპეტჩერები: აგრონომი, ტექნოლოგი, ტიტესტერი და მექანიკოსი. ასევეა აჭარასა და გურიაში. დისპეტჩერი ვალდებულია დაეხმაროს ფაბრიკას მუშაობაში და უზრუნველყოს გეგმების მაღალხარისხოვანი შესრულება. მაგალითად, აგრონომ-დისპეტჩერი ხელმძღვანელობს ჩაის მწვანე ფოთლის დამზადებას და მასთან დაკავშირებულ ყველა საკითხს, დისპ.-ტექნოლოგი—საწარმოო პროცესებს ფაბრიკებში, დისპ.-ტიტესტერი—საწარმოო სასინჯის მუშაობას და სხვ.

დისპეტჩერმა, დაკისრებული მოვალეობის პირნათლად შესრულებისათვის, უნდა იცოდეს არა მარტო წარმოების ტექნიკა, ეკონომიკა და ორგანიზაცია, არამედ უნდა იცნობდეს წარმოებაში მომუშავე კადრებს, სისტემატურად სწავლობდეს მათ, დისპეტჩერები ხანგრძლივად იმყოფებიან ხოლმე რაიონებსა და ფაბრიკებში, რის გამო მათი პასუხისმგებლობა დიდდება და მუშაობა უფრო ოპერატიულია.

მმართველობის სქემა ჩაის ფაბრიკაში შემდეგგვარია: (იხ. სქემა 3.)

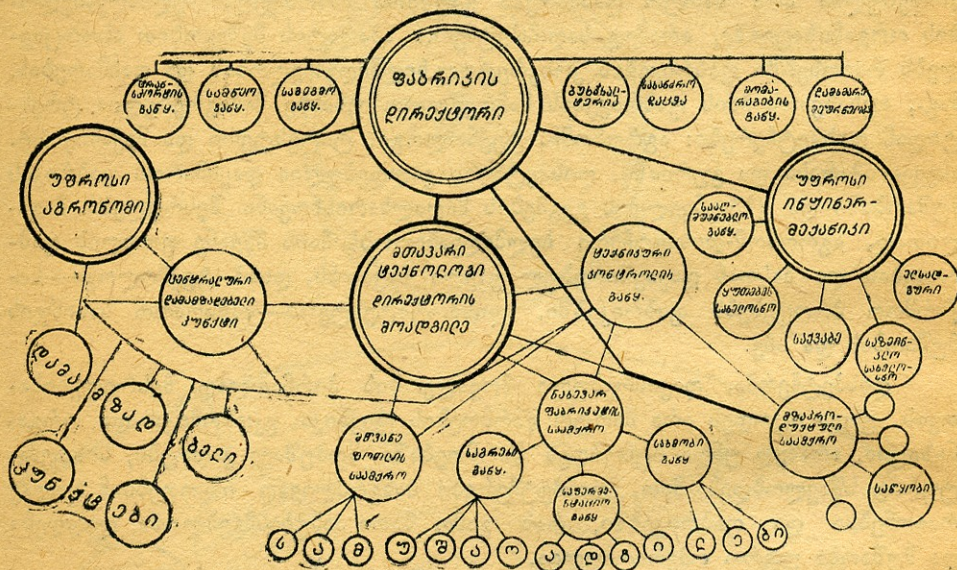
„საქ. ჩაის“ ტრესტის ცალკეულ საწარმოებში ხელმძღვანელობის სქემა და საშტატო ერთეულები წარმოების ხასიათის მიხედვით განისაზღვრება. ბაიხაოს ჩაის ფაბრიკაში მმართველობის ორგანიზაცია უპასუხებს მწვანე ჩაის ფოთლის დამზადებისა და გადამუშავების ამოცანებს; ჩაის გადამწონ ფაბრიკაში, ტექნიკუმებში, ტრესტის დასასვენებელ სახლში ან საფირმო მაღაზიაშიც ისეთი მმართველობაა დაწესებული, რომელიც უზრუნველყოფს წარმოების მოქნილ მუშაობას შესაბამისი ამოცანების მიხედვით.

მაგრამ ზოგჯერ განსხვავებას მმართველობის თვალსაზრისით, თვით ბაიხაოს ჩაის ფაბრიკებშიაც აქვს ადგილი, რაც ნედლეულის მოცულობისა და თვით წარმოების სიდიდისაგან არის დამოკიდებული. როგორც ცნობილია, ზოგიერთი ფაბრიკა ჩაის საბჭოთა მეურნეობაშია აგებული. ჩაის საბჭოთა მეურნეობა უშუალოდ ამზადებს ჩაის ფოთოლს და აბარებს ფაბრიკას ცენტრალურ დამამზადებელ პუნქტზე. ფაბრიკის დამზადების აპარატი ამ შემთხვევაში მარტივია. ასეთებს ეკუთვნის ნასაკირალის, ლაითურის, ქობულე-

თის, ჩაქვის, სალიბაურის, ნარაზენის, აჩიგვარის, ინგირისა და სხვ. ჩაის ფაბრიკები.

მახარაძის, ლანჩხუთის, აცანის, ზუგდიდისა და რამდენიმე სხვა ჩაის ფაბრიკა, რომლებიც ჩაის ფოთოლს საკოლმეურნეო წარმოებისაგან რეზულობს დამზადების რთული ქსელით ხასიათდება; ჩაის ფოთლის დამამზადებელი პუნქტები მათ კოლმეურნეობებში აქვთ და კოლმეურნეობები ჩაის ფოთოლს ამ პუნქტებს აბარებენ. დამზადების ქსელის ორგანიზაციას

ჩაის ფაბრიკის მმართველობის სტრუქტურის სქემა



სქემა 3.

და ფოთლის გადაზიდვას ჩაის ფაბრიკა უფროსი აგრონომის მეშვეობით ხელმძღვანელობს. უფროსი აგრონომი კონტროლს უწევს დამზადების პუნქტის მუშაობას, ამოწმებს ჩაის ფოთლის ხარისხს და უზრუნველყოფს ფაბრიკას ნედლეულის თანაბარი მიწოდებით.

ჩაის ფაბრიკის საწარმოო-სამეურნეო სტრუქტურა შემდეგნაირია:

1. ძირითადი წარმოება და 2. დამხმარე საწარმოები.

ძირითადი წარმოება, სადაც იწყება და მთავრდება საწარმოო პროცესების მთელი ციკლი, შემდეგნაირად არის განაწილებული:

1. მწვანე ფოთლის საამქრო, 2. ნახევარფაბრიკატის საამქრო: ა) საგრები, ბ) საფერმენტაციო და გ) სახმოვი განყოფილებით. 3. მზა პროდუქციის საამქრო.

აქვე უნდა აღინიშნოს, რომ ნედლეულის დამზადების საქმე ცალკე არის გამოყოფილი.

დამხმარე საწარმოებს, რომლებიც ფაბრიკას უწევს მომსახურებას ეკუთვნის: ა) ელექტროსადგური, ბ) ავტოტრანსპორტი, გ) სახელოსნოები (საზენკლო და ყუთების დამამზადებელი), დ) საწყობების მეურნეობა და ე) კულტ-საყოფაცხოვრებო დაწესებულებანი.

ძირითად საწარმოო უბანს ჩაის ფაბრიკაში საამქრო წარმოადგენს.

ნასაკირალის, ლანჩხუთის, აცანის და რამდენიმე მოწინავე სხვა ჩაის ფაბრიკა, სადაც საამქროები კარგადაა მოწყობილი, წარმოების მაღალ მაჩვენებლებს იძლევა. ამიტომ საამქროს საუკეთესო ორგანიზაცია ფაბრიკის ხელმძღვანელობის მთავარი საზრუნავი საგანია.

მმართველობის მთავარ ფუნქციას ფაბრიკაში წარმოების ტექნიკური ხელმძღვანელობის მაღალ დონეზე დაყენება წარმოადგენს. წარმოების ხელმძღვანელობის უზრუნველსაყოფად საჭიროა გეგმიანობა, სამეურნეო ანგარიშის დანერგვა და ერთმმართველობის აყვანა მაღალ დონეზე.

გეგმა ჩვენი მეურნეობის მარგულირებელი ძალაა, რომლის გარეშე შეუძლებელია მსხვილი სოციალისტური საწარმოს არსებობა.

სამეურნეო ანგარიში უზრუნველყოფს სახსრების მომჭირნეობით ხარჯვას, წარმოების პერსონალის დაინტერესებას და საწარმოს რენტაბელურობას.

ერთმმართველობის დანერგვა უზრუნველყოფს წარმოების ხელმძღვანელობისათვის პასუხისმგებლობის გაძლიერებას და გარდა ამისა, მუშათა ინიციატივის უკეთესი გამოვლინების შესაძლებლობას ჰქმნის. დირექტორი ყველა საკითხს სათანადოდ შეათანხმებს ხოლმე და გეგმის მიხედვით წარმართავს წარმოების მუშაობას. ამ შემთხვევაში ადგილი არა აქვს გაუპიროვნებასა და უპასუხისმგებლობას.

ამხანაგი სტალინი გვასწავლის, რომ „ჩვენმა სამეურნეო ხელმძღვანელებმა უხელმძღვანელონ საწარმოებს არა „საერთოდ“, არა „ჭაერიდან“, არამედ კონკრეტულად, საგნობრივად, რომ ისინი ყოველ საკითხს მიუდგენ არა ზოგადი ლაყბობის თვალსაზრისით, არამედ უაღრესად საქმიანად, რომ ისინი არ დაკმაყოფილდნ ქაღალდების წერით ან საერთო ფრაზებით და ლოზუნგებით, არამედ გაეცნონ საქმის ტექნიკას, ჩაწვდნ საქმის დეტალებს, ჩაწვდნ „წვრილმანებს“, ვინაიდან „წვრილმანებისაგან“ შენდება ახლა დიდი საქმეები“ (3, გვ. 550).

წარმოების ხელმძღვანელმა უნდა იცოდეს წარმოების ტექნიკა, ეკონომიკა და ორგანიზაცია, მან პირადად უნდა გაანაწილოს კადრები სამუშაოზე ცოდნისა და უნარიანობის მიხედვით, ის უნდა იცნობდეს მომუშავეთა საყოფაცხოვრებო საკითხებს და ზრუნავდეს მათი კულტურული და მატერიალური მდგომარეობის გაუმჯობესებისათვის.

ფაბრიკის დირექტორს წარმოების მართვა-გამგეობაში დახმარებას უწევს საწარმოო და დამზადების, საგემო, სააღმშენებლო და სამეცო განყოფილება, ბუხჰალტერია, საწარმოო სასინჯი, ლაბორატორია და სხვ.

ჩამდენადაც კარგად არის დაკომპლექტებული განყოფილებები კვლად-ფიციური მუშაკებით, იმდენად უფრო ნაყოფიერია მათი მუშაობა.

დირექტორმა და ცალკეული განყოფილების უფროსებმა, ყველა ზომა უნდა მიიღონ იმისათვის, რომ აპარატის მუშაკები მთელ სამუშაო დროს მუშა-ნენ დატვირთული.

ფაბრიკის დირექტორი ერთ სისტემად აერთიანებს წარმოების ყველა რგოლის მუშაობას, რითაც უზრუნველყოფს გეგმების ყოველდღიურ შესრუ-ლებას, აჯამებს ყოველი დღის შედეგებს, ამჟღავნებს დეფექტებს და დაუ-ყოვნებლად ლეზულობს ზომებს მათ სალიკვიდაციოდ.

ფაბრიკის დირექტორის წინაშე შემდეგი ძირითადი ამოცანებია:

1. გეგმური მუშაობის უზრუნველყოფა, საწარმოო-საფინანსო გეგმის შედ-გენა და შეთანხმება ზემდგომ ორგანოებთან.

2. კადრების შერჩევა-მომზადება და განაწილება საამქროებისა და სამუ-შაო ადგილების მიხედვით.

3. კაპიტალური რემონტის ორგანიზაცია და ფაბრიკის შემზადება სე-ზონისათვის.

4. წარმოების მუშაობის ოპერატიული ხელმძღვანელობა.

წლიური საწარმოო-საფინანსო გეგმის შედგენისათვის ფაბრიკა ტრეს-ტიდან ლეზულობს წინასწარ გამოსაშვები პროდუქციის რაოდენობისა და ასორტიმენტის ლიმიტებს, მისი გასაყიდი ფასის, ჩაის მწვანე ფოთლის ღირებულებისა და ხარჯვის ნორმების, შრომის ნაყოფიერების გაღიღებისა და პროდუქციის თვითღირებულების შემცირებისა და სხვ.

ფაბრიკის მუშაობა უნდა დაიგეგმოს რეალურ შესაძლებლობათა და ტექ-ნიკურ გაუმჯობესებათა გათვალისწინებით.

გეგმაში დეტალურად უნდა იქნეს გათვალისწინებული წარმოებისათვის აუცილებელი ნედლეული, დამხმარე მასალა, ფინანსური საშუალებები, სა-ალმშენებლო მასალა, მანქანა-დანადგარების შექმნა ან რემონტი, საშტატო ერთეულები ძირითადი და დამხმარე წარმოების ხაზით, მუშათა ხელფასი, პროდუქციის გამომუშავება, ასორტიმენტი ცალკე თვეების მიხედვით, პრო-დუქციის რეალიზაცია.

ფაბრიკის წლიური საწ.-საფინანსო გეგმის პროექტს განიხილავს სა-წარმოო თათბირი, რასაც არსებითი მნიშვნელობა აქვს, რადგან—ჯერ ერთი აქ გამოვლინდება ფაბრიკის რეზერვებისა და წარმოების მტკიცენული ადგი-ლები, შემოთავაზებული იქნება რაციონალური წინადადები და სხვ., ხოლო მეორე მხრივ ხელს უწყობს მუშების სოციალისტურ აღზრდას, დარაზმულო-ბასა და ერთსულოვნებას მუშაობაში.

ერთმმართველობის განმტკიცება სოციალისტურ წარმოებაში იმას ნიშ-ნავს, რომ ხელმძღვანელობა ეყრდნობა მასებს და უზრუნველყოფს მათ ფარ-თო მონაწილეობას საწარმოო და საზოგადოებრივ ცხოვრებაში.

ამხანაგი სტალინი გვასწავლის, რომ „პარტია ამოწმებს მართვა-გამ-გეობის ორგანოთა მუშაობას, ძალაუფლების ორგანოთა მუშაობას, ასწო-

რებს შეცდომებსა და ნაკლს, რომლებიც გვეხდება მუშაობაში, ეხმარება მათ მთავრობის დადგენილებათა გატარებაში“ (3, გვ. 211).

ამრიგად, საწარმოო თათბირების საშუალებით მუშები წარმოების მართვა-გამგეობაში მონაწილეობენ. პარტიული, კომკავშირული და პროფორგანიზაციის მთელი მუშაობა იქითკენ არის მიმართული, რომ ხელი შეუწყოს ხელმძღვანელობას დროულად და მაღალი ხარისხობრივი მაჩვენებლებით შეასრულოს წარმოების გეგმები.

საკ. კ. პ. (ბ) ცენტრალური კომიტეტის 1937 წ. თებერვალ-მარტის პლენუმზე ამხანაგი სტალინი მიგვითითებდა, რომ „ჩვენ, ხელმძღვანელები, საგნებს, მოვლენებს, ადამიანებს ვხედავთ მხოლოდ ერთი მხრით, მე ვიტყვოდი—ხემოდან, ჩვენი მხედველობის არე, მაშასადამე, ცოტად თუ ბევრად შეზღუდულია. მასები, პირიქით, საგნებს, მოვლენებს, ადამიანებს ხედავენ მეორე მხრით, მე ვიტყვოდი—ქვემოდან, მათი მხედველობის არეც, მაშასადამე, ერთგვარად შეზღუდულია. სიკითხის სწორი გადაქრა რომ მივიღოთ, საჭიროა გავაერთიანოთ ეს ორი გამოცდილება. მხოლოდ ასეთ შემთხვევაში იქნება ხელმძღვანელობა სწორი“, (4, გვ. 58).

ფაბრიკის მუშათა შეგნებაში ჯერ კიდევ არსებობს კაპიტალიზმის ნაშთები, რომლის გამოვლინება სხვადასხვა სახით ხდება. ერთ შემთხვევაში ის შრომის დისციპლინის დარღვევაში გამოიხატება, მეორე შემთხვევაში—წუნდებული პროდუქციის გამოშვებაში, სახელმწიფო საკუთრების მითვისებაში, ბურჟუაზიული მორალის გამოვლინებაში საყოფაცხოვრებო საკითხებში და სხვ. ყველაფერი ეს აფერხებს სოციალისტური საწარმოების მუშაობას, მათ წინააღმდეგ ბრძოლა კრიტიკისა და თვითკრიტიკის გზით ხორციელდება.

ტრესტის მიერ დამტკიცებული საწარმო-საფინანსო გეგმა უბრუნდება ფაბრიკას, როგორც სამეურნეო საქმიანობის სავალდებულო გეგმა. ფაბრიკის დირექტორი ვალდებულია გეგმები გააცნოს საამქროებს. ნელეულის დამზადებაზე გააფორმოს საკონტრაქტაციო ხელშეკრულებები კოლმეურნეობებთან. კონტროლი გაუწიოს გეგმის სისტემატიურ შესრულებას.

ფაბრიკის ხელმძღვანელობის მეორე ამოცანას კადრების შერჩევა-მომზადება და სამუშაო ადგილებზე განაწილება წარმოადგენს. როდესაც ფაბრიკაში წარმოებისათვის ყველა პირობაა მოცემული—მთავარია ადამიანები, კადრები, რომლებიც სამეურნეო ამოცანებს წყვეტენ.

ამხანაგმა სტალინმა საკ. კ. პ. (ბ) XVIII ყრილობაზე აღნიშნა, რომ: „კადრების სწორად შერჩევა ნიშნავს:

ჯერ-ერთი, აფასებდე კადრებს, როგორც პარტიისა და სახელმწიფოს ოქროს ფონდს, უფროთხილდებოდე მათ, პატივისცემით ეპყრობოდე მათ.

მეორეც, იცნობდე კადრებს, გულდასმით სწავლობდე კადრის თვითიული მუშაის ღირსებასა და ნაკლს, იცოდე თუ რა თანამდებობაზე შეიძლება ყველაზე უფრო ადვილად გაიშალოს მუშაის ნიჭი.

მესამეც, მზრუნველობით ზრდიდე კადრებს, ეხმარებოდე თვითიულ

მზარდ მუშაკს ამაღლდეს; არ იმუშრებდეს დროს იმისათვის, რომ მოთმინებები „სდიო“ ასეთ მუშაკებს და დააჩქარო მათი ზრდა.

მეოთხეც, თავის დროზე და გაბედულად დააწინაურო ახალი, ახალგაზრდა კადრები, ისე, რომ მეტისმეტად დიდხანს არ დარჩნენ ძველ ადგილებზე და არ დამყავდნენ.

მეხუთეც, იმგვარად გაანაწილო მუშაკები პოსტებზე, რომ თვითეული მუშაკი თავის ადგილას გრძნობდეს თავს, რომ თვითეულ მუშაკს შეეძლოს მისცეს ჩვენს საერთო საქმეს იმისი მამქსიმუმი, რის მიცემაც საერთოდ შეუძლია მას თავისი პირადი თვისებების მიხედვით, რომ კადრების განაწილებაზე მუშაობის საერთო მიმართულება სავსებით შეესაბამებოდეს იმ პოლიტიკური ხაზის მოთხოვნებს, რომლის გასატარებლადაც ხდება ეს განაწილება“ (5, გვ. 38).

კადრების აღზრდისა, განაწილებისა და გამოყენების საკითხებზე სისტემატიურად მუშაობენ განსაკუთრებით ნასაკირალის, ლანჩუთის და ზოგიერთი მოწინავე სხვა ჩაის ფაბრიკების დირექტორები. ახალი მუშების მომზადება წარმოებისაგან მოუწყვეტლად მიმდინარეობს, ფართოდ არის გამოყენებული სწავლების ინდივიდუალური და ბრიგადული მეთოდი.

კადრების მომზადება-გადამზადების საქმეს მთავარი ტექნოლოგი ხელმძღვანელობს. რამდენადაც მაღალკვალიფიციურია ტექნიკური პერსონალი, მით უფრო მაღალია წარმოების ორგანიზაციის დონეც საამქროებში, ამიტომ აღნიშნული სამუშაო მთავარი ტექნოლოგების საპატიო მოვალეობას შეადგენს.

ხელმძღვანელობის მესამე ამოცანაა—ფაბრიკის მომზადება სეზონისათვის.

ჩაის წარმოება სეზონურია. ფაბრიკა მაისიდან—ოქტომბრამდე მუშაობს, ამის შემდეგ—ლაო-ჩაის გადამუშავება მიმდინარეობს და შემდეგ იწყება შესვენების პერიოდი. ეს დრო განკუთვნილია მანქანა-იარაღების კაპიტალური რემონტისათვის.

თუ მანქანა-დანადგარების ექსპლოატაცია სეზონის განმავლობაში სწორი იყო და დროულად იყო მიღებული წინასწარი-გამაფრთხილებელი ღონისძიებები, ბუნებრივია, მანქანა-დანადგარები უავარიოდ მუშაობდა და ზოგიერთს მომავალი სეზონისათვის არც დასჭირდება კაპიტალური შეკეთება, ნაწილი კი განსაკუთრებით ჩაის სახმობი ღუმელები, კაპიტალურ შეკეთებას საჭიროებს, მას დაშლიან და ნაწილებს გამოუცვლიან. ასევე ელექტრო სადგურის დანადგარების კაპიტალური შეკეთება, საამქროების გაფართოება ახალი სეზონისათვის, ზოგიერთი მანქანის დამატება და ა. შ.

საწარმოო საამქროებისათვის ზამთრის პერიოდში მზადდება ყველა საჭირო ინვენტარი: საფერმენტაციო და ნედლეულის სტანდარტული ყუთები, შექმნილ იქნება წარმოების კონტროლისათვის საჭირო ხელსაწყოები, თერმომეტრები, ფსიქრომეტრები და სხვ.

ნედლეულის დამზადების ხაზით წარმოებს ჩაის ფოთლის დამამზადებელი პუნქტების შენობების, სასწორების, პუნქტებთან მისასვლელი გზების შეკეთება, მიმღები პუნქტებისათვის კადრების მომზადება და გადამზადება.

ფაბრიკის მუშაობის მთელ პერიოდში განსაკუთრებული ყურადღება უნდა დაეთმოს: რაციონალიზატორულ წინადადებათა გამოვლინებასა და მათ განხორციელებას, ავტოტრანსპორტის რემონტის საქმეს, მუშათა საცხოვრებელი ბინების კაპიტალური რემონტისა და ახალი სახლების მშენებლობას, მუშათა კულტურული და საყოფაცხოვრებო პირობების გაუმჯობესებას, საწარმოო სანიტარიის დაცვისა და ხანძარსაწინააღმდეგო ღონისძიებების განხორციელებას.

მეოთხე ამოცანას წარმოადგენს წარმოების ოპერატიული ხელმძღვანელობა ფაბრიკაში.

ფაბრიკის დირექტორმა უნდა უზრუნველყოს ფაბრიკის ყველა უბნის შეუფერხებელი მუშაობა, მანქანა-დანადგარების წინასწარი-გამაფრთხილებელი ღონისძიებები და სწორი ექსპლოატაცია.

ოპერატიული ხელმძღვანელობის ყოველდღიური ამოცანაა უზრუნველყოს ცალკე დარგების შეხამებული მუშაობა, ამისათვის დირექტორი ყოველდღიურად უნდა ამოწმებდეს ფაბრიკის ყველა რგოლის მუშაობას, არკვევდეს წარმოების ვიწრო ადგილებს და იღებდეს ზომებს მათ გამოსასწორებლად. საჭიროებისას, მაგრამ არა ნაკლებ ერთისა თვეში, გამოცდილების ურთიერთ გაზიარების მიზნით უნდა იწვევდეს საწარმოო თათბირს, სადაც უნდა შეჯამდეს ხოლმე ფაბრიკის ყოველთვიური საწარმოო დავალების შესრულება.

ხელმძღვანელობის ერთ-ერთი მთავარი ამოცანაა აგრეთვე მეურნეობაში არსებული რეზერვების გამოვლინება, სამეურნეო ანგარიშის დანერგვა და მასალის, ნედლეულისა და საწვავის ეკონომია, რის შედეგად მცირდება პროდუქციის თვითღირებულება, დიდდება სოციალისტური დაგროვება, და წარმოება რენტაბელური ხდება. „მრეწველობის და სოფლის მეურნეობის შემდგომი განვითარების უზრუნველსაყოფად—გეისწავლის დიდი სტალინი—უნდა მივადწიოთ იმას, რომ გამოვიყენოთ დაგროვების ახალი წყაროები, მოვსპოთ უყარათობა, დავნერგოთ სამეურნეო ანგარიში, შევამციროთ თვითღირებულება და გავადიდოთ შინასამრეწველო დაგროვება“ (3, გვ. 549).

სამეურნეო ანგარიშის უზრუნველყოფის მნიშვნელოვან პირობას წარმოადგენს მატერიალური და ფულადი საშუალების ხარჯვის მკაცრი აღრიცხვა, რის გარეშეც ფაბრიკის დირექტორს არ ექნება წარმოების სწორი ხელმძღვანელობის საშუალება.

„იმ საწარმოთა მუშაობა, სადაც რამდენადმე ნორმალური აღრიცხვა არ არის, აღსავსეა მრავალი მოულოდნელობით. ასეთ საწარმოებში გარდუვალია წარმოების ჩაშლა იმის გამო, რომ ხელმძღვანელობისათვის მოულოდნელად აღმოჩნდება მასალების, ნახევარფაბრიკატის, ინსტრუმენტების, მოწყობილობის ნაკლებობა. მოწყობილობათა და მასალების აღრიცხვის ჩამორჩენილობა საშუალებას უსპობს დირექტორს სწორად და მთლიანად გამოიყენოს საწარმოო რესურსები და უზრუნველჰყოს წარმოების შეუფერხებელი მუშაობა“ (6, გვ. 8).

დავალებათა შემოწმების ამოცანაა სამუშაოთა დროული შესრულების უზრუნველყოფა, შრომის დისციპლინის განმტკიცება და ერთმმართველობის შეთავსება მასების შემოქმედებასთან.

ფაბრიკის დირექტორს წარმოების ხელმძღვანელობისათვის დამხმარედ ენიშნება მოადგილე—მთავარი ტექნოლოგი. მთავარ ტექნოლოგად ისეთი პირი უნდა დაინიშნოს, რომელსაც უმაღლესი ტექნიკური განათლება აქვს, დაუფლებულია წარმოების ეკონომიკას, ორგანიზაციას და აქვს აგრეთვე პრაქტიკული გამოცდილება. მთავარი ტექნოლოგი წარმოებას ხელმძღვანელობს მისთვის დაქვემდებარებული საინჟინერო-ტექნიკური პერსონალის მეშვეობით.

მთავარი ტექნოლოგი მოვალეა უზრუნველყოს საწარმოო პროცესების ოპერატიული ხელმძღვანელობა, შრომის სწორი ორგანიზაცია, მიიღოს ზომები შრომის ნაყოფიერების გადიდებისათვის, განაზოგადოს წარმოების მოწინავეთა გამოცდილება, უზრუნველყოს წარმოება ნედლეულით და სხვა საჭირო დამხმარე მასალით; სწორად მოაწყოს საამქროები და სამუშაო ადგილები, აწარმოოს საწვავის, ელექტროენერჯის, ნედლეულისა და სხვა მასალის ხარჯვის კონტროლი, სამეცნიერო-კვლევითი მუშაობა და განახორციელოს რაციონალიზატორული ღონისძიებანი; უზრუნველყოს შრომის დაცვა და საწარმოო სანიტარიისა, უშიშროების ტექნიკისა და ხანძარსაწინააღმდეგო ღონისძიებები, სწორად გაუნაწილოს სამუშაო და დახმარება გაუწიოს საინჟინერო-ტექნიკურ პერსონალს, იზრუნოს მუშებისა და საინჟინერო-ტექნიკური პერსონალის საწარმოო კვალიფიკაციისა და კულტურული ღონის ამოღებაზე; გაუწიოს კონკრეტული ხელმძღვანელობა სტუდენტებს საწარმოს პრაქტიკის დროს; მონაწილეობა მიიღოს საწარმოო-საფინანსო გეგმისა და ტექნიკური ანგარიშების შედგენაში.

მთავარმა ტექნოლოგმა ზემოთ ჩამოთვლილი ყველა ღონისძიება ისე უნდა უზრუნველყოს, რომ საწარმოო დავალებათა მაღალხარისხოვან შესრულებას მიადწიოს პროდუქციის რაოდენობის გადიდების ხარისხის გაუმჯობესებისა და თვითღირებულების შემცირების თვალსაზრისით.

ჩაის მრეწველობა სეზონურ საწარმოთა ჯგუფს ეკუთვნის. სეზონის პერიოდში (მაისი—ოქტომბერი) აქ დაძაბული მუშაობაა, რომელიც სამ ცვლად მიმდინარეობს. ტექნიკური ხელმძღვანელობის უზრუნველსაყოფად, ცვლის ხელმძღვანელად მორიგე ტექნოლოგი ინიშნება.

მორიგე ტექნოლოგი მთავარი ტექნოლოგისაგან დებულობს სათანადო მითითებებს და დავალებათა შესრულებისათვის მის წინაშეა პასუხისმგებელი. მორიგე ტექნოლოგი ხელმძღვანელობს ჩაის ფაბრიკის გადამუშავების ტექნოლოგიური წესების დაცვას, უზრუნველყოფს შრომის მაღალ დისციპლინას, შრომის დაცვას და აღრიცხვას, უშიშროებისა და ხანძარსაწინააღმდეგო ღონისძიებებს და საწარმოო სანიტარიის დაცვას. აღრიცხავს მანქანა-დანადგარების მუშაობას, მიიღებს ტექნოლოგიური წესების დარღვევათა სალიკვიდაციო ზომებს დაეხმარება საამქროს ოსტატებს და, საერთოდ, ისე წარმართავს მთელ მუშაობას, რომ ყოველდღიური გეგმა მაღალი ხარისხით შესრულდეს.

მზა პროდუქციის საამქროს უფროსი ვალდებულია აწარმოოს გამომუშავებული პროდუქციის ზუსტი აღრიცხვა. გამოავლინოს წარ-



მოების დეფექტები და გამოსაწოროს ისინი; შეადგინოს მანქანა-დანადგარების მუშაობის გრაფიკი, დაამყაროს შრომის მტკიცე დისციპლინა, მონაწილეობა მიიღოს საწარმოო გეგმებისა და კაპიტალურ შეკეთებათა ღონისძიებების შედგენაში; უზრუნველყოს დავალებათა შესრულების შემოწმება.

საამქროს და მასში შემავალ განყოფილებებს საამქროს ოსტატი ხელმძღვანელობს. ჩაის მძღავრ ფაბრიკებში, სადაც წარმოების მოცულობა დიდია, საამქროს ოსტატს შრომის აღრიცხვის დარგში დამხმარედ ენიშნება ბრიგიდირი. საამქროს ოსტატი სათანადო მითითებებს მორიგე ტექნოლოგისაგან მიიღებს და დავალების შესრულებისათვის მის წინაშე პასუხისმგებელი.

საამქროს ოსტატმა ჩაის ფაბრიკაში უნდა უზრუნველყოს სამუშაო ადგილი ხელსაწყოებითა და მასალებით, გაუწიოს მუშებს ტექნიკური ხელმძღვანელობა, შექმნას შრომის მტკიცე დისციპლინა, მიაღწიოს მანქანა-დანადგარების სრული დატვირთვით გამოყენებას. ამისათვის საჭიროა, რომ საამქროს ოსტატი დაუფლებული იყოს ჩაის ფოთლის დამუშავების ყველა საკითხს და იცოდეს საამქროში სამუშაოთა ორგანიზაციის თავისებურებანი.

საკ. კ. პ. (ბ) XVIII სრულიად-საკავშირო კონფერენციამ წარმოების ყურადღების ცენტრში დააყენა ტექნოლოგიური დისციპლინის განმტკიცებისა და საამქროს ოსტატის ხელმძღვანელი როლის განმტკიცების საკითხი. რომ „საჭიროა მივალწიოთ ჩვენს საწარმოებში უსასტიკესი დისციპლინის დაცვას ტექნოლოგიურ პროცესში, ყველა საწარმოში შემოვიღოთ ტექნოლოგიური პროცესების ზუსტი ინსტრუქციები“ (6, გვ. 9). ამასთან ერთად მიღებულ იქნა დადგენილება ოსტატის, როგორც სამუშაო უბნის ხელმძღვანელის როლის განმტკიცების შესახებ.

საამქროში სამუშაო ადგილზე მყოფი მუშები ჩაის ფოთლის გადამუშავების ტექნოლოგიური წესების შესახებ სათანადო მითითებებს საამქროს ოსტატისაგან მიიღებენ და დავალების შესრულებისათვის საამქროს ოსტატის წინაშე არიან პასუხისმგებელი.

იმისათვის, რომ მუშამ საწარმოო დავალება შეასრულოს, ის უზრუნველყოფილი უნდა იყოს სამუშაო პირობებით: მანქანა-დანადგარების გამართულობით, ნედლეულითა და სხვა დამხმარე მასალით. მუშა ვალდებულია სრული შეგნებით გამოიყენოს აღნიშნული საშუალებანი, შეასრულოს გეგმა მაღალი ხარისხობრივი მაჩვენებლებით და სოციალისტურ დაგროვებაში თავისი წვლილი შეიტანოს.

უფროსი ინჟინერი ხელმძღვანელობს მექანიკურ და ენერგეტიკულ დარგს. ის მანქანა-დანადგარების კაპიტალურ, გეგმურ-გამაფრთხილებელ და მიმდინარე შეკეთების გეგმას შეადგენს და მის ხარისხიან შესრულებას ხელმძღვანელობს. უფროსი ინჟინერი განახორციელებს უშიშროებისა და ხანძარსაწინააღმდეგო ღონისძიებებს, განაზოგადებს მოწინავეთა გამოცდილებას და ხელს უწყობს შრომის ნაყოფიერების გადიდებას; ამასთან ერთად, ის ზრუნავს ფაბრიკის საინჟინერო-ტექნიკური პერსონალის ტექნიკური ცოდნის ამაღლებისათვის. ამარაგებს წარმოებას ელექტროენერგიით, ორთქლით, წყლითა და სუწავით; ტექნიკურად ხელმძღვანელობს მანქანა-დანადგარების გამოყენებას.

ტექნიკური კონტროლის განყოფილების უფროსი უშუალოდ პასუხისმგებელია პროდუქციის ხარისხობრივი მაჩვენებლებისათვის. ის ამოწმებს ნედლეულის, ნახევარფაბრიკატის და გამომუშავებული პროდუქციის ხარისხს, მის სტანდარტიულობას, მზანაწარმის შენახვის პირობებს, მზანაწარმის გადატვირთვას, გამოავლენს წუნდებული პროდუქციის გამომუშავებაში დამნაშავე პირებს და ნაკლის სალიკვიდაციო საჭირო ღონისძიებებს მიიღებს. ტექნიკური კონტროლის განყოფილების უფროსი სათანადო მითითებებს აძლევს საამქროს მუშაკებს შემჩნეული დეფექტების გამოსასწორებლად.

ნასაკირალის, ლანჩხუთის და სხვა მოწინავე ჩაის ფაბრიკების დირექტორები ყოველდღიურად ეცნობიან ტექნიკური კონტროლის განყოფილების მუშაობას, იმას, თუ როგორია ჩაის ფოთლის ხარისხი და როგორ მიმდინარეობს ტექნოლოგიური პროცესები საამქროებში; ისინი ამ მასალას კრიტიკულად განიხილავენ დაუყოვნებლივ, მიიღებენ ხოლმე საჭირო ღონისძიებებს.

ტექნიკური კონტროლის განყოფილება წარმოების მართვის საუკეთესო საშუალებას წარმოადგენს; ამიტომ მის მოწყობას და მალაქვალისფიციური კადრებით უზრუნველყოფას დიდი ყურადღება ეთმობა.

ფაბრიკის დამხმარე საწარმოების დანიშნულებაა ძირითადი წარმოების მომსახურება (ელექტრო სადგური, სახელოსნოები, ტრანსპორტი).

დამხმარე საწარმოთა მუშაობისაგან პირდაპირ არის დამოკიდებული ფაბრიკის მუშაობა. საკმარისია შეფერხდეს ტრანსპორტის ან ელექტროსადგურის მუშაობა, რომ ფაბრიკამ მნიშვნელოვანი ზარალი ნახოს. ამიტომ დამხმარე საწარმოების ორგანიზაციას ნასაკირალის, ლანჩხუთის და რიგი სხვა მოწინავე ფაბრიკების დირექტორები განსაკუთრებულ ყურადღებას აქცევენ. დამხმარე წარმოების ხელმძღვანელები, სამუშაო გეგმის მიღების შემდეგ ვალდებული არიან ისე გაანაწილონ დავალებები მომუშავეთა შორის, რომ უზრუნველყოფილი იქნეს ფაბრიკის საუკეთესო მომსახურება.

ხელმძღვანელობის სწორ ორგანიზაციას საპატიო ადგილი უჭირავს ჩაის მრეწველობის განვითარებაში. ამიტომ ჩაის ფაბრიკაში აუცილებელია რადიო სამსახურის მოწყობა, რითაც დამყარდება ტრესტთან სწრაფი და ოპერატიული კავშირი, თანაც დიდად შემცირდება საფოსტო-სატელეფონო და სამივილინებო ხარჯები.

საჭიროა დამზადების ქსელის გარდაქმნაც. ჩვენ კოლმეურნეობებში ამჟამად ავტომანქანების მნიშვნელოვანი რაოდენობა მუშაობს, შემდგომში კი უფრო მეტი იქნება, რაც იმის შესაძლებლობას შექმნის, რომ კოლმეურნეობათა ნაწილს მაინც თავისი სატრანსპორტო საშუალებით შეეძლება გადაზიდოს ფოთოლი და ჩაბაროს ფაბრიკას ცენტრალურ პუნქტში.

ქართული ჩაის ხარისხის გაუმჯობესების ინტერესები მოითხოვს წარმოების ხელმძღვანელობის გამარტივებას, რის მიღწევა შესაძლებელია ფაბრიკებში დამხმარე საწარმოების შემცირებით და სარაიონთაშორისო ერთიან მომსახურებაზე გადასვლით.

მრავალ ფაბრიკას ელექტროენერგიას „საქენერგოს“ მილიანი ქსელი აწვდის ცენტრალიზებული წესით. უახლოეს წლებში დანარჩენი ფაბრიკებიც აღნიშნული წესით გამოიყენებს ელენერგიას. ამ პირობებში ცალკეული ფაბრიკისათვის ელსადგურები საჭირო აღარ იქნება.

უკვე დროა მოისპოს ცალკეულ ფაბრიკაში ყუთების კუსტარული სახელოსნოები და, სამაგიეროდ, აშენდეს ტარის ერთი ქარხანა, რომელიც დაამზადებს ჩაის მრეწველობისათვის საფერმენტაციო ყუთებს, სტანდარტულ ყუთებს ნედლეულისა და მზა ნაწარმისათვის. საჭიროების შემთხვევაში მასვე შეუძლია საყოფაცხოვრებო სხვა ნივთების დამზადება ფაბრიკებისათვის და ცენტრალიზებული წესით მიწოდება. ამ ღონისძიებას მეტად დიდი მნიშვნელობა ექნება როგორც ეკონომიური, ისე ორგანიზაციული თვალსაზრისით.

ფაბრიკის ხელმძღვანელობას ასეთ პირობებში წარმოების კონკრეტული ხელმძღვანელობის მეტი საშუალება ექნება.

---

### გამოყენებული ლიტერატურა და წყაროები

1. კ. მარქსი—კაპიტალი, ტ. I.
  2. ვ. ი. ლენინი—თხზულებანი, ტ. XXV.
  3. ი. ბ. სტალინი—ლენინიზმის საკითხები, 1935 წ. ქართ. გამოც.
  4. ი. ბ. სტალინი—პარტიული მუშაობის ნაკლოვანებებსა და ტროცკისტ და სხვა თვალთმაქცთა ლიკვიდაციის ღონისძიებებზე.
  5. ი. ბ. სტალინი—საანგარიშო მოხსენება პარტიის მე-18 ყრილობაზე საკ. კ. პ. (ბ) ცენტრალური კომიტეტის მუშაობის შესახებ.
  6. საკ. კ. პ. (ბ) მე-18 სრულიად საკავშირო კონფერენციის რეზოლუციები, 1941 წ.
-



ასისტენტი ა. ხელაზვილი  
სოფ. მეურ. მეცნ. კანდიდატი

### ზოგიერთი ღონისძიება „გორულა მწვანის“ მოსავლიანობის განსაღიღებლად

მევენახეობაში ამჟამად ყურძნის მოსავლიანობის გაღიღების პრობლემა ერთ-ერთ აქტუალურ და მნიშვნელოვან საკითხს წარმოადგენს. ამ პრობლემის გადაწყვეტა დამოკიდებულია არა მარტო ვაზის ახალი, უკეთესი ჯიშების გამოყენაზე, არამედ ვაზის კულტურის წარმოებისათვის საჭირო აგროტექნიკურ ღონისძიებათა დროულად განხორციელებაზე.

ყურძნის მოსავლიანობის გაღიღების პრობლემის წარმატებით გადაწყვეტის აუცილებელ პირობას წარმოადგენს ვაზის ჯიშური ზვისებების სრული შესწავლა და, ამის საფუძველზე მისთვის საჭირო დიფერენცირებული აგროტექნიკური ღონისძიებების დადგენა.

ამ მიზნით, განვიზრახეთ ქართლის რაიონებში საკმაოდ გავრცელებულ ვაზის ჯიშის — „გორულა მწვანის“ ჯიშური თვისებების შესწავლა, ზოგიერთი აგროტექნიკური ღონისძიების ფონზე.

„გორულა მწვანე“ თეთრყურძნიანი საღვინე ვაზის ჯიშია. დოც. ნ. ჩახნაშვილის მონაცემებით ცნობილია ამ ჯიშის მრავალი სინონიმი, მაგალითად, „მწვანე გორულა“, „ქვიშხური“ (იმერეთში), „თეთრფოთოლა“, „ლურჯი-მწვანე“, „ჯიშინი“, „მუხა-მწვანე“ (სამხრეთ ოსეთში) და სხვ.

სახელწოდება „მწვანე“ მან იმიტომ მიიღო, რომ სიმწიფის პერიოდში მისი მარცვალი მწვანედ არის შეფერილი და ყურძნის გამონაწერიც მომწვანო ფერისაა. „გორულა“ გორის რაიონში მისი გავრცელების მაჩვენებელია.

აღსანიშნავია, რომ ვაზის ჯიშები „მწვანეს“ სახელწოდებით ცნობილია საქართველოს სხვადასხვა კუთხეშიც, მაგალითად, კახეთში, იმერეთში, რაჭაში და სხვ.; ამიტომ სხვა კუთხის „მწვანეებისაგან“ განმასხვავებელ ნიშნად მას „გორულა-მწვანე“ ეწოდა.

გორულა-მწვანე გავრცელებულია უმთავრესად ქართლში, კერძოდ, გორის, კასპის, მცხეთის, თბილისის, ხაშურის, დუშეთის და სამხრეთ ოსეთის რაიონებში. 1949 წლის 1-ლი იანვრის ცნობით საქართველოში მას 610 ჰექტარი ეკირა.