



თბილისი

ქართველი და უცხოელი
მხატვრების შემოქმედებაში

TBILISI

in the Works of Georgian
and Foreign Artists

თბილისი

ქართული და უცხოელი
მხატვრების შემოქმედებაში

TBILISI

in the Works of Georgian
and Foreign Artists

გაბრიელ ვახტანგ
ვახტანგის ანბანების გამოცემა
ალბომისა და გამოფენის განხორციელებას მხარი დაუჭირებს:



The publication of the album and the arrangement of the exhibition was made possible through the support provided by



ფონდი "ლია საზოგადოება - საპროექტო"
OPEN SOCIETY - GEORGIA FOUNDATION

საქართველოს კულტურის, ძეგლთა დაცვისა და სპორტის სამინისტრო
The Ministry of Culture, Monument Protection and Sport of Georgia



გაერთიანებული ქართული ბანკი
UNITED GEORGIAN BANK



თბილისის მერიის კულტურის, სპორტის,
ტურიზმისა და ახალგაზრდობის
საქმეთა საქალაქო სამსახური
Tbilisi City Municipality Service of Culture,
Sports, Tourism and Youth

THM Karvasja Gallery

ალბომი გამოსცეს მაია ციციშვილმა და ნინო ჭოლოშვილმა
ტექსტი: მაია ციციშვილი
ანოტაციები: ნინო ჭოლოშვილი
რედაქტორი: მარიკა ერქომაიშვილი
ფოტოგრაფი: ქუცნა ამირეჯიბი
მთარგმნელი: ნინო მატარაძე
კომპიუტერული უზრუნველყოფა და დიზაინი: ალექსი კახნიაშვილი და „ო.ს. დიზაინი“

Editors: Maia Tsitsishvili and Nino Tchogoshvili
Text by: Maia Tsitsishvili
Annotations by: Nino Tchogoshvili
Georgian text edited by: Marika Erkomaishvili
Photography by: Kutsna Amirejibi
Translated from Georgian by: Nino Mataradze
Computer services and design by: Alex Kakhniashvili and O.S. Design

ალბომის ავტორების მიზანს წარმოადგენდა საზოგადოებისთვის ნაკლებად ცნობილი ან მივიწყებული მხატვრებისა და ნამუშევრების წარმოდგენა. ქართველ და უცხოელ მხატვართა ნაწარმოებები ძირითადად შეიკრმა ქ. თბილისის ისტორიის სახელმწიფო მუზეუმისა და შ. ამირანაშვილის სახ. საქართველოს ხელოვნების სახელმწიფო მუზეუმის ფონდებიდან.

მუშაობის პროცესში განეული დახმარებისთვის გამომცემლები მადლობას უხდებიან ქ. თბილისის ისტორიის სახელმწიფო მუზეუმის თანამშრომლებს ქ-ნებს: ლიკა მამაცაშვილსა და ნანა მახათაძეს; შ. ამირანაშვილის სახ. საქართველოს ხელოვნების სახელმწიფო მუზეუმის თანამშრომლებს ბ-ნ გიორგი მარსაგიშვილს, ქ-ნებს: ეთერ შელიას, იზოლდა ქურდაძესა და ნუნუ კორძაბიას. ასევე ბ-ნ დიმიტრი თუმანიშვილს, ბ-ნ ზურაბ მატატაშვილს, ბ-ნ მალხაზ იაშვილს, ბ-ნ მალხაზ ებრალიძეს, ბ-ნ დიმიტრი ცუცქირიძესა და კოტე ციციშვილს.

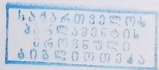
The purpose of this publication is to bring to light the less known or forgotten artists and works. Most of the pieces presented were selected from the collections stored in the depositories of the State Museum of Tbilisi History and the Amiranashvili State Museum of Fine Arts of Georgia.

The editors express their sincere thanks to Ms Lika Marnatsashvili and Ms Nana Makhatadze, employees of the State Museum of Tbilisi History; Mr. Giorgi Marsagishvili, Ms Eter Shelia, Ms Izolda Kurdadze and Ms Nunu Kordzakhia, employees of the the Amiranashvili State Museum of Fine Arts of Georgia. Special thanks are also due to Mr Dimitri Tumanishvili, Mr Zurab Matatashvili, Mr Malkhaz Iashvili, Mr Dimitri Tsutskiridze and Mr Kote Tsitsishvili.

ISBN 99940-0-142-6

© M.Tsitsishvili, N. Tchogoshvili

F6540



თბილისი ქართველი და უცხოელი მხატვრების შემოქმედებაში 1850-1940

ყოველ ქალაქს ისევე, როგორც ცალკეულ ერს ან პიროვნებას თავისი განუმეორებელი ბიოგრაფია აქვს. ისტორიული კატაკლიზმები წარუშლელ ნაკეალევებს ტოვებს ნებისმიერი ქალაქის როგორც გარეგნობაზე, ისე მისი მოსახლე ხალხის ფსიქიკურ ნყოფასა თუ ეროვნულ ხასიათზე. თუკი კარგად ჩაუკვირდებით თბილისის თუნდაც დამკვიტვრულ სახეს ან კოლორიტულ გამას, უთუოდ ბევრს ამოიკითხავთ ქართველთა შინაგან ბუნებასა და თავისებურებებზე.

თბილისი – ევროპისა და აზიის შესაყარზე მდებარე ქალაქი, ერთ-ერთი უძველესია მსოფლიოში. უნიკალურმა გეოპოლიტიკურმა განლაგებამ იმთავითვე განსაზღვრა მისი იღბალი თუ უიღბლობა. აბრეშუმის გზა, რომელიც აქ გადიოდა, დასავლეთსა და აღმოსავლეთის დამაკავშირებელი საქარანე მარშრუტი, სახმელეთო მაგისტრალი რუსეთსა და მახლობელ აღმოსავლეთის შორის ყველა დროში ერთნაირად იზიდავდა დამპყრობელს – რომაელს, ბიზანტიელს, არაბს, თურქ-სელჩუკს, ხვარაზმელს, სპარსს თუ მონღოლს... ყოველმა ისტორიულმა ეპოქამ, თითოეულმა ეთნიკურმა ჯგუფმა თავისი წარუშლელი კვალი დააშინა საქართველოს ყოფით ჩვენებს, ადია-ნესებს, ენასა თუ კილოვებს, ქართველთა გარეგნულ იერს, ტემპერამენტს თუ ზოგადად, კულტურას. თბილისი, რომელიც თექვსმეტსაუკუნეოვანი არსებობის მანძილზე მრავალჯერ გასწორდა მიწასთან, კვლავაც ჯიუტად შენდებოდა და ზაინც ინარჩუნებდა თავისი ეროვნული ხასიათის უმთავრეს ნიშნებს. ამის ძირითადი საფუძველი კი, როგორც ჩანს, ქართველთა თავისებური ფსიქიკური ნყოფა გახდა. ქართველს აღმოაჩნდა უნარი, მიეღო, მოეთმინა, აეტანა სრულიად განსხვავებულ კულტურათა თავისებურებანი და შეეცდებინა იგი სასუთართან. თავისებური გახსნილობა, უცხო ტრადიციების მიღების, გადამუშავების, გათავისებისა და სინთეზის უნარი აღმოჩნდა ის უმთავრესი მახასიათებელი, რაც ზოგადად ქართული კულტურის სოლიდურობას დაეფუძვლა. თბილისის სიკოცხლისუნარიანობაც, პირველ რიგში, სწორედ ამით იყო ნასაზრდოები.

ერთ სივრცეში მოქცეული აღმოსავლეთი და დასავლეთი, დამეტრალაზმად განსხვავებულ კულტურათა თანარსებობა... უცხოელ დამთავლიერებელს ყველაზე მეტად სწორედ ეს ხედებოდა თვალში... ნამდვილად ჰქონდა ამ ქალაქს რაღაც

სრულიად განუმეორებელი, თვითმყოფადი, თავისებური, უცხოთათვის არცთუ ბოლომდე გასაგები და ცხოველი ინტერესის აღმძვრელი...

თბილისის არცერთი მოგზაური, მკვლევარი თუ ხელეწილი არ დაუტოვებია გულგრილი. ბევრი ცდილობდა მის ხასიათში ჩანვლდომას, შესწავლას, შეფასებას. საამისოდ ზოგი საწერ-კალამს ამჯობინებდა, ზოგიც – ფუნჯსა თუ ფანქარს. პ. დე ტურნეფორი, ე. შარდენი, მ. ლერმონტოვი, მ. ივანოვი, ნ. ჩერნიცოვი... XVII საუკუნეიდან მოყოლებული, თბილისი არაერთმა ცნობილმა მეცნიერმა, მოგზაურმა თუ ხელოვანმა მონახულა და აღბეჭდა. რუსეთის იმპერიასთან საქართველოს შეერთების შემდეგ, განსაკუთრებით იმატა მათმა რიცხვმა, ვისაც ეკლებდა ცნობილი, ძველი კულტურის მქონე ეგზოტიკური ქვეყნის გაცნობა სურდა. საქართველოში, „სამხრეთის ციმბირში“, იძულებით გადმოსახლებულთა გარდა, ამ უცნაური ქვეყნის უკეთ გასაცნობად მიზანმიმართულად ჩამოსული უცხოელებიც მრავლად იყვნენ.

XIX საუკუნის 50-იან წლებში „გვიან რომანტიკოსებად“ წოდებულმა ევროპელმა მხატვრებმა გეზი რუსეთის იმპერიის სხვადასხვა რეგიონისკენ აიღეს. მათ უმთავრეს მიზანს ეგზოტიკური ბუნებისა და ყოფის მონახულება წარმოადგენდა. 1852 წელს პეტერბურგის გავლთი თბილისში გერმანელ მხატვრთა წყვილი – პაულ ფონ ფრანკენი და პელენე ფრანკენი – ჩამოვიდა. პაულ ფონ ფრანკენი, ანუ „კავკასიის მხატვარი“, როგორც ის სახელწოდებით მოცდენო ლიტერატურაში მოიხსენიება, საქართველოში 1860 წლამდე დარჩა.

...1795 წლის 10 სექტემბერს თბილისის ისტორიაში ერთ-ერთი ყველაზე ტრაგიკული ფურცელი ჩაიწერა. საქართველოს დედაქალაქს ალა მამად ხანი მოადგა. „ტიფლისი დედაბუდიანად განადგურდა. ყველა სახლი და ხიდი გადაწვეს... მთელ გარეუბანში მხოლოდ თავად ბუბუთოვის სახლი გადაურჩა ცეცხლს. ექვსი ეთნის განწვლილობაში ძარცვადნენ სპარსელები ქალაქს...“ (ნ. დებროინი, XIX ს.). ერთადერთი შემორჩენილი ფერწერული ტილო, რომელიც ახხრებულ თბილისს ასახავს, პაულ ფრანკენს ეკუთვნის. რომანტიკული მხატვრობის ტიპურ წარმომადგენელს უმთავრესად შორიდან დანახული სივრცე და ბუნება აინტერესებს. მხატვარი ყურადღებას, ძირითადად, სურათის ცენტრალურ, ყველაზე კონტრასტულად წარმოდგენილ ნაწილს უთმობს – გადამწვარი ქალაქიდან ავარდნილი კვა-



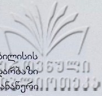
პ. ფრანკენი, „თბილისი. სავაჭრო რივი“, ქ., ფ., XIX ს-ის 50-იანი წლები
P. Franken, Tbilisi. Trade Row, pencil on paper, the 1850s

მლი ნათელ, უღრუბლო ცაში იჭრება. გადაბუგული ქალაქის ტრაგიკულ, მშფოთვარე განწყობილებას იგი ქაოტური მონასმებით, ერთმანეთში შეღწეული, არეულ საღებავთა მსუყე ღრუბლისმაგვარი მასით გამოხატავს. მიზეზი კი ტრაგედისაა, რომელმაც ბუნებაც კი ააფორიაქა, არის ის, რაც უღრუბლო ცის ქვეშ, დედამიწაზე ხდება. კონტრასტულია მდინარით ორად გამიჯნული გარემო, გადამწვარი, თითქმის გამაგებული მთების ფონზე აღმოცენებული ქალაქი და უფრო ფერწერულად, ხალისიანად დანერვილი ქალაქიდან თავდაღწეულ ადამიანთა ჯგუფები. ცასთან შედარებით, აქ ყოველივე ნაკლებად ემოციურია და მღელვარე.

ფრანკენის მიერ ფანქრითა და აკვარელით შესრულებული თბილისური სახლებისა და ეთნოგრაფიული დეტალებით დატვირთული სახელოსნოების ამსახველი ნახატების ერთ ჯგუფი განსაკუთრებით გამოირჩევა დახვეწილი სტატობით. მხატვარი დიდ მნიშვნელობას ანიჭებს ამა თუ იმ ობიექტის კომპოზიციურ გადაწყვეტას. მათ მომგებიან ნარმოყენას. იგი ფანქრით, მსუბუქად, საკმაოდ გულდასმით გადმოსცემს მისთვის საგულისყურო გარემოს, ხოლო მონაკვეთებს, რომლებზეც ყურადღების გამახვილება სურს, სხვადასხვა ფერის აკვარელის ფაქიზი აქცენტებით გამოჰყოფს. შეუმწვევლად მონიშნული, ფერმკრთალი გარემო, რომლის არარსებობა ნარმოყვადგენილია რომანტიკოსი მხატვრისთვის და რომელიც ყოველ ნამუშევარში კონკრეტული განწყობილების შემქმნელია, ნარმოკვიდგენს განაფული ხეის და საკმაოდ დახვეწილი გემოვნების მქონე მაღალი რანგის მხატვარს. ერთიანი მხატვრული სტილისა და მსოფლმხედველობის მიუხედავად, მისი ნაწარმოებები, გადაწყვეტის მხრივ, ერთმანეთისაგან მანძი განსხვავდება. როგორც ჩანს, ევროპიდან მიზანდასახულად ჩამოსულ მხატვარს აქ, მისი თვალ-

თახედვით, არაჩვეულებრივი გარემო დახვდა. ზოგჯერ იგი თბილისს მხოლოდ აღმოსავლურ ქალაქად ხედავს, მისთვის არსებითი მახასიათებლებით, ხანაც თბილისი რომელიღაც სამხრეთ ევროპულ ქალაქს მოგვაგონებს. ამ ნამუშევრებში ფრანკენი თითქმის უფრო თავისუფალია, ნაკლებად დამოკიდებული რეალურ გარემოზე, ან უფრო ზუსტად, სწორად რეალობა აძლევს მას იდეალიზაციის, გამნიშვნელოვნების, ერთგვარი ზღაპრულობის, ამაღლებული განცდის ნარმოყენის საშუალებას. მისი მსოფლმხედველობა ხომ სუბიექტური აღქმის გამძაფრებას იმთავითვე გულისხმობს.

თბილისის ვრცელი პანორამა ფრანკენის დიდი ზომის ფერწერულ ტილოზე „თბილისი XIX საუკუნის შუახანებში“ შედარებით უფრო ზუსტია და დაკონკრეტებული. ექვგარემოა, რომ ამ შემთხვევაში მხატვარი იმდროინდელი თბილისის ზედმინეწით მართალი ხატის შექმნას ეცადა. მის მზერას არ გამოირჩენია მტკვრის ორივე ნაპირზე, მაღალი მთების გარემოცვამი გაშენებული ქალაქის არცერთ მნიშვნელოვანი ნაგებობა: შუა საუკუნეების ნარიყალის ციხის ახლოს თეთრი მისკითია მინარებით, უფრო ქვევით - საონისა და მეტეხის ტაძრები, წინ - სეიდაბადის აბანოები, ახლად გაიწილი ევროპული სახლები და ქარვასლა, სულ წინა პლანზე კი ტიპური ბანიანი სახლები რიკულებიანი აივანებით. სწორედ აქ ნარმოკვიდგენს მხატვარი ქართველების ყოფას, მათ თავისებურ დროსტარებას, ეთნოგრაფიული დეტალების მიუღ რიგს. ქალაქის სრულყოფილად დასასასიათებლად იგი მზით განათეულ, უღრუბლო დღეს ირჩევს, როდესაც უკეთესად ჩანს დათოლილი კავკასიონით ჩაკეტილი მტკვრის უკიდგვეს ხეობა და შუქჩრდილის მონაცვლეობით აქცენტირებული ქალაქის მნიშვნელოვანი ნაგებობები.



გერმანელ მხატვარს ე. ბერგენს კი, 1876 წელს დახატული სურათში, სადაც ამაღლების ქუჩის ნაწილია ასახული, უფრო საინტერესოდ ერთი ტიპური ბანიანი სახლისა და იქ გამართული ცეკვა-თამაშის ჩვენება მოაჩინა. ფრანკენისაგან განსხვავებით, ბერგენის სახლი, თითქოს უფრო ბუნებრივია და ნაკლებად შელამაზებული. იგი საკმაოდ გულდასმით გადმოვცემს იმდროინდელ თბილისში ყველაზე მეტად გავრცელებული საცხოვრებელი სახლის ტიპს, ერთმანეთზე განთავსებულ, უბრალო, ნახევრად მინურ ნაგებობებს, სადაც ქვედა სახლის სახურავი ზედა ეზოს წარმოადგენს. ასეთივე გულმოდგინებითაა წარმოდგენილი იქვე, უზომო მიმოხილული საყოფაცხოვრებო ნივთები, იარაღები და ეთნოგრაფიული დეტალები. ამგვარი სახლის ბაზზე მოცეკვავე კიხვა, ლამაზ კაბებით გამოწყობილი მანდილოსნები უცნაურადაც კი გამოიყურებიან. ბერგენი ნათელი, ხალისიანი ფერებით წარმოადგენს, როგორც ქალაქის შორეული ხეღის მოწავეთს, ასევე ხშირფოთლიანი ხეებით გარემოცულ ეზოს და სახე-მოდ გამოწყობილ ქალაქელთა ჩვეულ დროსტარებას.

თბილისის ხატის შექმნელად ხეღის სოფლის სხვა წერტილს ირჩევს იტალიელი მხატვარი ლევ ლაგორი. 1866 წელს შესრულებულ, საკმაოდ დიდი ზომის ფერწერულ ტილოზე თბილისი დანახულია ორთაქალის მხრიდან, გარეუბნიდან, სადაც მტკვარი ყველაზე მეტად იშლება. თითქმის მილიანადაა ნაწყვეტი თრიალეთის ქედის ფერდობებიც. ქალაქის ამ ორ მნიშვნელოვან ბუნებრივ დომინანტს შორისაა მოქცეული მემობრით დაფორთხილი ისინი პლატოს კლდოვანი ზოლი, სოლოლაკის მთა წარიყალიბა და ორთაქალის ახალი განაშენიანებით. შექმნილით ამტკველებული მონუმენტური მთა, მისი მილიანობის დაურღვეველად, ოსტატურად, ფაქტურულად გადმოცემული, წყნარად მომდინარე მტკვარი, ქალაქის მთავარი არქიტექტურული აქცენტების არამკვეთრი მოწოდება, მტკვრის პირას აღამაინათა პანაწინა თეთრი ლაქებით ნახვასამული გარემოს მასშტაბურობა, ნათელი, უღრუღო ცა და საერთო განონასწორებული, მშვიდი განწყობილება ქალაქის თავისებურად დანახულ საკმაოდ მნიშვნელოვან ხატს ქმნის.

XIX საუკუნის მეორე ნახევრის ქართული კულტურის ისტორიაში განსაკუთრებული როლი მოუძღვის გრიგოლ გაგარისს. სწორედ მან მოხატა 1850-იანი წლების დასაწყისში სოფის ტაძარი, თბილისის პირველი თეატრის ინტერიერი და ფარდა. გაგარისი, ამის გარდა, არაერთი კულტურული ნაშრომების ინიციატორიც ვახლდათ. თბილისის თეატრის მოხატულობა ევროპაში საუკეთესოდ იყო მიჩნეული. «ეესტიბილში შევლისთანავე განმაცვივრა ორნამენტების სადა, დახვეწილმა სტილმა. ისეთი გრძნობა მქონდა, თითქოს პომპეუსის თეატრის ვესტიბილში შევებოჯე. ზემოთ, ფოიემი, ორნამენტი არაბული ჩუქურთმით შეიცავდა. დარბაზი ფერიათა სასახლეს მოგაგონებდათ, არა მდიდრული მორთულობის გამო, არამედ იმიტომ, რომ უფაქიზესი გემოვნებითაა შესრულებული. ვინ იცის, მასზე ასი მანეთის ვარაყიც კი არ დაუხარჯავთ, მა-

გრამ უყოყმანოდ შეიძლება ითქვას, რომ თბილისის სათეატრო დარბაზისთან თვალწარტყავი დარბაზი ჩემს სიცოცხლეში არასდროს მინახავს...» – ეს მანამერი ალექსანდრე დილმამ თბილისის თეატრის ნახვის შემდეგ გააკეთა. საქართველოში გატარებული 1848-1856 წლები გაგარისის შემოქმედებაში ყველაზე წარმოებით აღმოჩნდა. სწორედ ამ პერიოდში შექმნა სამი ათასამდე ნახატი, რომელთაგან უმეტესობა კავკასიასა და თბილისს ასახავს. გ. გაგარისის ნახატში «მიღობის ბაზარი თბილისში» ერთ-ერთი პანორამული ხედი გადმოცემული. მეტეხის ტაძრის, ბანიანი სახლების, შამისმაილის მისგითისა და დუქნების რიგის ფონზე მხატვარმა ადგილობრივი ბაზრის ჩვეულებრივი დღე წარმოადგინა – გაცხივრებული ვაჭრთა აღმოსავლურ დასავლური დოვლათით, განსხვავებულ კოსტუმებში გამოწყობილი სხვადასხვა ეროვნების ადამიანებით, ურბნით, აქლემების ქარავნით დატვირთული გარეშე... «ხანდახან თბილისში ერისა და იმავ დღეს ჩამოდიან ნეგოციანტები პარიზიდან, კურიერები პეტერბურგიდან, ვაჭრები კონსტანტინოპლიდან, ინგლისელები კალეკტადან და მანდარანდ, სომხები სმარინდან და იეზიდები და უზბეკები ბუხარიდან. ასე რომ, ეს ქალაქი ევროპად და აზიას შორის მთავარ საკანძო პუნქტად შეიძლება ჩათვალოს.» – წერდა გაგარმა, საფრანგეთის ერთ-ერთი კონსული თბილისში. სიზუსტით, შესრულების დახვეწილობითა და ოსტატობით გამოირჩეული გ. გაგარისის ნაწარმოებები ასახულის თავისებური გაიდეალებითა და გამომწვევლებით რომანტიკული მიმდინარეობის მხატვრის გემოვნებაზე მეტყველებენ.

რაც შეეხება გერმანელ მხატვარს რიჰარდ კარლ ზომერს, 1912-17 წლებში, თბილისში ჩამოსვლამდე, იგი შუა აზიაში მოღვაწეობდა. აქ გატარებულმა ათმა წელმა მნიშვნელოვან განსაზღვრავს მისი ინტერესების სფერო. ალბათ, ეს იყო ძირითადი მიზეზი იმისა, რომ ზომერმა თბილისი მხოლოდ აღმოსავლურ ქალაქად დაინახა. თბილისის ამსახველი ნაწარმოებები, სადაც ყურადღება ცისფერ მისგითსა და მინარეთზეა გამახვილებული, არსებითად, აღმოსავლური ქალაქის განზოგადებულ ამონარიდს ემსგავსება. სინაილით გათვლილი ცხელ დღეს უბრალოდ ჩაცმული, ფავახიანი ადგილობრივი მამკადაინი ყმაველი სურათის ცენტრით აქცენტრებული შაპ აბასის მისგითის გავლით მეტეხის ხიდზე ერს მიერეკება. მთა, რომელიც მოშორებით მოჩანს და ერთმანეთთან მჭიდროდ მიჯრული სახლები გაურკვეველ აღმოსავლურ ქალაქს მოგვაგონებს.

მეორე, ნაგრძელებული ფორმატის სურათში, სწრაფად მიმდინარე მტკვარში მდგარი მისგითისა და საცხოვრებელი სახლის უკან უღრესად მჭიდროდ განლაგებული სახლების არცთუ თანაბარი რიგები ზევით თვალწინდენულ მიუგებს ერწყმის. სურათში ყურადღებას რამდენიმე აშკარა არქიტექტურული მახვილი იქცევს: მინარეთის ვერტიკალი, მისგითის გუმბათები და შეისრული სარკმლები, რომლებიც მიუგებს შეფენილ დასახლებასთან ერთად ტიპური აღმოსავლური ქალაქისა თუ აულის შთაბეჭდილებას ტოვებს.



თუმცა სურათის ფერადოვანი ვადაწყვეტა თითქოს არ შეესატყვისება ცხელი, გამომშრალი, მოთეთრო-მოყვითალო აღმოსავლური ქალაქის ჩვეულ სახეს. ძირითადად მოყვითალო-მოვარდისფრო და მომწვანო-ფიროზისფერი, ნათელი, ნაზი, გამჭვირაველ ფერებით შექმნილი, არაჩვეულებრივად მეთანხმებელი, ფაქიზი კოლორიტი, ალბათ, თბილისური გარემოთი უნდა იყოს ნაკარნახევი.

სრულიად გამორჩეულია გიორგი გაბაშვილის ნამუშევრები. ორი სურათი, რომელიც უკვე სრულიად ჩამოყალიბებული, საკუთარი თვალთახედვისა და საკმაოდ განაფული ხელის შქონე ოსტატს ავლენს, 23 წლის გიგა გაბაშვილმა 1885 წელს შეასრულა. მას ჯერ არც პეტერბურგში ჰქონდა განათლება მიღებული და მით უმეტეს, არც მიუნხენში, თუმცა თბილისში იგი საკმაოდ კარგ მხატვრებთან კ. კეპენთან და ფ. რუბოსთან სწავლობდა. გაყვითლებული ფურცლის ცენტრში ფანქრით გამოსახული ქაოტურად შეჯგუფებული ფიქრული სახლების თითქმის აბსტრაქტიზმამდე მისული ცხოველბატული ჩანახატი, რა თქმა უნდა, ზუსტად არ გადმოსცემს ქალაქის ხასიათსა და განწყობილებას, მაგრამ მხატვრის უდავო ოსტატობასა და გემოვნებაზე მეტყველებს.

გიგა გაბაშვილის ფერწერული ტილო კი მზიან, მცხუნვარე დღეს, სახლებს შუა მთაში მიმავალ ვიწრო ქუჩას ასახავს. ეს ნაწარმოები იმდროინდელი ერთ-ერთი თბილისური ქუჩის ზუსტი სახეა, სადაც ერთმანეთს ენაცვლება ქვის ყრუ კედელი, მინარეთი, თბილისური დაკიდული რიკულებიანი აივნები... ქუჩაში ნაციონალურ სამოსში სხვადასხვა

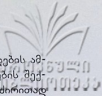
ეროვნების ადამიანები მიდი-მოდინ. გიგა გაბაშვილი თავის ქალაქ უცხოელი ხელოვანის მსგავსად უყურებს. იგი არ ცდილობს თბილისის დაქვეითების სახის დანახვას. მისთვის მრავალფეროვანი ქალაქის ყოველი დეტალი თანაბრად მნიშვნელოვანია.

თბილისის ხედები, სხვადასხვა უბანი თუ ქუჩა, ბუნებრივია, რამდენიმე ადგილობრივმა სოქემმა მხატვრამაც დახატა. მათგან უფროსმა, არუთინ შამშიანიმა 1890 წელს რამდენადმე გულუბრყვილად გადმოსცა ძველი თბილისის „შიათი ბაზარი“ – მალალოზე უსწორმასწოროდ განთავსებული სახლების, სოფლებიდან ჩამოყვანილი ურმების, საფაქრო დახლებისა და ამ გარემოში მოფუსფუსე ქალაქელების ცოცხალი, ხალისიანი ფერებით ვადაწყვეტილი, რამდენადმე მუტაფორიული გარემო.

მაღალი მხატვრული ღირსებებით და შესრულების ოსტატობით არც გ. შარაბაძის სურათები გამოირჩევა. იგი, უპირატესად, თბილისელი სომხების გარემოსა და ყოფას გადმოგვცემს. სახლებითა და ადამიანებით დატვირთულ კომპოზიციებში ყოველთვის გამოყოფილია ეკლესია. სწორედ საეკლესიო დღესასწაულების, მაგალითად, ფეთხაინობის, აღსანიშნად მორთულ-მოკაშმულან სომხური ოჯახები, განზოგადებულად და ამავე დროს, ეთნიკური ნიშნების ხაზგასმით, მჭახე, ფართო ლოკალური ლაქებით დანერილი გარემო საკმაოდ დაცვილებულია ადგილობრივ, ქართულ მხატვრულ გემოვნებას, მაგრამ არაა მოკლებული ექსპრესიულობას და თავისებურად მეტყველია. გ. შარაბაძის, როგორც ჩანს, თანადროული ევროპული მიმდინარეობების მიბაძვას ცდილობდა.



უცნობი მხატვარი, „მწინდა გიორგის ეკლესია“, ლითოგრაფია, XIX ს. Anonymous artist, St. George's Church, lithograph, 19th century



XX საუკუნის 10-20-იან წლებში სამი ერთმანეთისაგან მნიშვნელოვნად განსხვავებული მხატვარი დაინტერესდა თბილისის ყოფის ასახვით. მათ ყურადღება ქალაქის იმ უბნებს მიაქცევს, სადაც აზიური სამყაროს ნიშნები ქარბობდა და თბილისური ბოჰემის, დაბალი სოციალური ფენებისა და ყარაჩხველთა ცხოვრება ჩქვფდა. გარდა თემატისა, ამ მხატვრებს ასასახავი თემისადმი თითქმის მტკიცე, თუმცა განსხვავებული სიმძაფრის, იუმორისტულ-კარიკატურული აღქმა აკავშირებდათ. ეს გარემო ყველაზე ახლობელი, თბილისის მკვიდრი, ხელოსნების ფენიდან გამოსული ვანი ზოჯაბგოვიტოვის იყო. გაცივებს იწვევს ამ თვითნასწავლი მხატვრის მიერ ქალაქზე ფანქროთ, ძალიან უბრალოდ, ოსტატური, უმეტესად დაძაბული კონსტრუირებული ფაქტობრივად, გარემოს მიუნიშნებლად დახატული სახასიათო, მეტყველი და გროტესკული სცენები, რომლებიც ყარაჩხველთა და ნერილ ვაჭართა ცხოვრებას ასახავს.

თბილისის მკვიდრი იყო გერმანელი მხატვარი ოსკარ შმერლინგიც, რომელმაც განათლება პეტერბურგსა და მიუნხენში მიიღო. კარიკატურისტიკის მახვილი თვალით დანახული ქალაქის ყოველდღიური ცხოვრების ამსახველი სხვადასხვა სიუჟეტი რეალისტური მხატვრის განაფული ხელათა შესრულებული. კარიკატურულობას ძირითადად თითოეული ეპიზოდის, ცალკეული პერსონაჟის ნაკეთების გაზვიადებული დახასიათება განაპირობებს. შმერლინგის ჩანახატებშიც ნამყვანი როლი სილუეტის შემომწერ აქტიურ კონტრულ ხაზს ენიჭება, შემავსებელი მავორული, მკვეთრი ფერები კი ამ იუმორისტულ კომპოზიციებს კიდევ უფრო ახალისებს.

XX საუკუნის 20-იანი წლების ბოლოს საფრანგეთიდან თბილისში ჩამოსული პოლონელი მხატვრის ბორის რომანოვსკის „ძველი თბილისის“ გრაფიკული სერია კი უფრო ეპოქის თანადროული, მოდერნისტული ხედვის ნიმუშია. მისი ნამუშევრები მრავალფეროვანია, როგორც ფორმის გადანეკვრის, ასევე განწყობილების მხრივ. მხატვარი ცდილობს ზუსტად აღებჭფოს მისთვის უადრესად გზოტიკური გარემოს არა მარტო ცალკეული მონაკვეთი, არამედ ყოველი არსებული ნერილმანი. ხაზგასმით დეფორმირებული და უტრირებული, მკვეთრი კონტურით შემოსაზღვრული პლასტიკური ფორმებითა და დეტალებით მთლიანად შევსებული სიბრტყეები განსაზღვრავს თითოეული ფურცლის დეკორატიულობას, რასაც ამ ნაწარმოებების მკვეთრ ლექათა აქცენტებზე აგებული ფერადოვნებაც ხელს უწყობს. ამ გროტესკული გარემოს ექსპრესიულობას მეტად ამძაფრებს თითქმის მოულოდნელად შემოჭრილი კადრები. ბ. რომანოვსკისთვის ისევე, როგორც ნანილობრივ ო. შმერლინგისთვის, დეკორივებითა და გულდასმით შესწავლილი თბილისი მაინც უცხოელის მიერ მხოლოდ გარედან დანახულ გარემოდ დარჩა.

1926 წელს თბილისის კომუნალური მუზეუმის ინდრიონდელმა ხელმძღვანელობამ ქართველ

მხატვრებს ძველი და ახალი თბილისის ხედვებს ამსახველი ზუსტი, გულდასმითი ნაწარმოებების შექმნა დაუკეტა. ამ ნამოწყვანში, რომლის ძირითად მიზნსაც ძველი თბილისის დოკუმენტური ასახვა წარმოადგენდა, მონაწილეობა 1926-30-იან წლებში თბილისში მოღვაწე თითქმის ყველა მხატვარმა მიიღო. ალბათ, გასაკვირი არაა, რომ გამოჩენილი ავანგარდისტი დავით კაკაბაძე თბილისის ბედით გაცილებით ადრე დაინტერესდა და 1918 წელს, პარიზში წასვლამდე, ძველი ქალაქის ამსახველი ცამეტი გრაფიკული ნამუშევარი შექმნა. დავით კაკაბაძის მიერ შესრულებული სურათები, ჩვეულებრივად, ერთი სერიას ქმნის. ცამეტი ერთი და იმავე ზომის ჩანახატით მხატვარმა, როგორც ჩანს, ამოწურა თავისი სათქმელი. ყოველი სურათისათვის მიზნმიმართულად არის მოქმენილი ხედი, ქუჩის მონაკვეთი, კონკრეტული სახლის გარემოცვა და სხვა მნიშვნელოვანი დეტალები. ის ხან უახლოვდება კონკრეტულ ობიექტს, ხან კი შორიდან ხატავს. დავით კაკაბაძე ხატავს უკაცრიელ ქალაქს, სადაც არ არსებობს სიცოცხლის ნიშანსალი. თითქმის, ჯერ არგალევიძებული, ან სულაც მიტოვებული ქალაქია. ნინა პლანი, სადაც სახლებია დახატული, მოკლებულია სიმწვანესაც, მხოლოდ ქუჩებს მიღმა, შორს, მთების ძირში, აქა-იქ მიმოზნული რამდენიმე ხე-თითოეულ ჩანახატს ნერილი კონსტრუირ შემოვლებული, რამდენადმე ზერულედ დაშტრისული მთაგორანი ლანდშაფტი და ფაქიზად მონიშნული ტუნსი ღრუბლები ასრულებს, რადგან არსებითი აქ ძველი თბილისური სახლების, დეკორატიული, შკიადული



ბ. ფრანკელი „თბილისი. ავლაბარი“, მ. ულფერის ლითოგრაფია, XIX ს-ის 50-იანი წლები P. Franken, Avlabari, M.Ulpher's lithograph, the 1850s

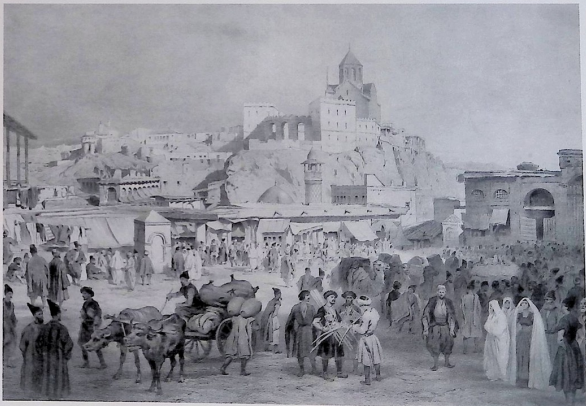


აივნების, უსწორმასწორო ქუჩების, ჩამონგრეული კედლებისა თუ აყრილი ქვაფენილების ცხოველხატულობაა. ერთი მხედვით, საოცარი გომეტრიული სიზუსტის მიუხედავად, ყოველი ხაზი ოდნავ იღუნება, რაც შემპარავად ამტკველებს ნახატს. მხატვარი ქალაქს ისედაც ცოცხალ ორგანიზმად აღიქვამს და მას, თითქოს, სხვა აღარაფერი სჭირდება. თითოეული ფურცლის კადრულობის მიუხედავად, გარკვეული, დატვირთული, ამომწურავი კომპოზიციები აღარ საჭიროებს გავრცობას და თავის თავში იკეტება. ეს ერთგვარი „ჩაკეტილი კადრებია“. ყოველი ჩანახატის ხიბლს მომგებიანად მონახული ხედვის ნერტილი, არაჩვეულებრივად აგებული, განონასწორებული, მდგრადი კომპოზიცია, სახლებისა და ქუჩების გარემოცვის საუკეთესოდ ნარმოჩენა განაპირობებს. ეს მკაცრი, ცარიელი, გარინდული ქალაქი, განსაკუთრებულობისა და მნიშვნელოვნების გრძნობას აღძრავს. დავით კაკაბაძის ბუნებისთვის, მისი შემოქმედებითი აზროვნებისათვის დამახასიათებელი ლაკონიურობა, ერთგვარი მინიმალიზმი, სახვითი ხერხებისა და საშუალებების საოცარი სიძუნწე და სიზუსტე თავისდაუნებურად ეხმარება თანადროული ავანგარდული ხელოვნების ხასიათს.

ერთ-ერთი პირველთაგანი, ვინც თბილისის ჩახატვა დაიწყო, ჯერ კიდევ სამხატვრო აკადემიის სტუდენტი, დავით გველესიანი იყო. მისი გრაფიკული ჩანახატები უფრო რეალისტურია და ეირატორული შესრულებითაც გამოირჩევა. ძველი ქალაქის

დასახასიათებლად მას გაცილებით მეტი დეტალი სჭირდება – ყოველი სახლი უკიდურესად ამოწმწმკვავადა დახატული კედელთა ნყოფის, ორნამენტული აივნების, კარ-ფანჯრების, სახურავების, ძელების, ბურჯებისა თუ სვეტების ზუსტი, ფაქტურული თავისებურებების ხაზგასმითა და გამოკვეთით. ყოველი ხედი, რა თქმა უნდა, მასთანაც წინასწარ არის შერჩეული, მაგრამ მხატვარი თითქმის არაფერს ცვლის, ხატავს ისე, როგორც ხედავს. მისი სახლები, მოედნები და ქუჩები საკმაოდ დატვირთულია იმისა და მიხედვით, თუ რას კარნახობს რეალურად არსებული, კონკრეტული გარემო. ზოგჯერ იგი ადამიანებს, განსაკუთრებით კი ბავშვებს რთავს, ხანაც ძველი ქალაქის აუცილებელ ნიშნად ფაქტად დახატული წერილფითლოვანი მოლუნულტანიანი ხეები გვევლინება. დავით გველესიანის თბილისი, როგორც წესი, მზის სხივებითა განათებული. კაშკაშა სინათლე მისთვის ამ სივრცის არსებითი მახასიათებელია და უკეთ აჩენს მხატვრისათვის ძვირფას გარემოს. ამავე მიზანს ემსახურება ჩრდილიც, რომელიც სახლებიდან თუ ხეებიდან ეცემა. ერთიანი მხატვრული ხედვის მიუხედავად, რომელსაც რეალისტურად შეიძლება ეწოდოს, მის ზოგიერთ ნაწარმოებებში ხან იმპრესიონისტული, ხან კი ექსპრესიონისტული ნიშნები ჭარბობს.

იმავე სახლებსა და ქუჩებს, როგორც ჩანს, ხშირად დავით გველესიანთან ერთად, ალექსანდრე ციმაკურიცე ხატავს. ამ ორ მხატვარს ბევრი აქვს



„მაიდანის“, გ. გაგარინის ჩანახატის მისი, ქ., მუყ., ფ., XIX ს-ის შუა წლები
Maidani, according to G. Gagarin's sketch, pencil on paper, cardboard, mid-19th century



საერთო, როგორც მხატვრული ხედვის, პროფესიული განმანველებლობის, ასევე ტრადიციული გემოვნებისა თუ განწყობის თვალსაზრისით. ისეთივე ვულგარობა-ბრტყობა და გატაცებით აღბეჭდავს ა. ციმაკურიძე ძველი სახლების აურულ აივნებს, ჩამოცვენულ კედლებს, მიკრანყულ თუ მინაწილ ქუჩებს, მაგრამ დაკვირვებისთვის მას მეტი მანძილი, სივრცე და პერი სჭირდება. უაღრესად გააზრებული, გამძლავ, თავისუფალ კომპოზიციებში, ყოველი ქუჩისა თუ სახლის სტრუქტურული ნიჟარა და რიტმულობა იგრძნობა, რაც გარემოს ზომიერსა და განორნანსორებული ხდის. მისეული თბილისიც მზითავა განათებული, თუმცა განათება ერთდროულად თბილიცაა და ცივიც ისევე, როგორც ერთი შეხედვით ზომიერი კოლორიტი, რომელიც სინამდვილეში კონტრასტულ ფერთა თავისებური, დელიკატური ურთიერთგათავისობის ნიშნით არის აგებული. შენობებსა და მინაზე დაცემული ათინაი და ჩრდილთა უფაქიზესი ბადე მტვად ააშკარავებს გამოსახულს. თითქმის თხივლისი ფუნჯით დაწერილობაზეა გადამოცემული გარემო შუქჩრდილისა და პერიის მოძრაობას უწყობს ხელს. ა. ციმაკურიძე მშვიდად ემოციური მხატვრია, რომელიც თბილი, ნაზი და გამჭვირვალე კოლორიტით მაქსიმალურად ფაქიზ გარემოს ქმნის. ამ, ალბათ, საუკეთესო ნაწარმოებებში, რომლებიც მნიშვნელოვნად განსხვავდება ადრეული თუ მომდევნო პერიოდის ნამუშევრებისგან, საუკეთესოდ გამოიხატა მისი შემოქმედებითი თვალთახედვის არჩევანი. იგი უდავოდ იმპრესიონისტული მხატვრობის ტენდენციების გამხარბეული ქართველი ფერმწერია.

ძველი თბილისის თვითმყოფადი ხასიათის გადმოსაცემად ზემოსხეხულ მხატვრებისთვის მნიშვნელოვან ნიშნებსა და თავისებურებებს ანიჭებს უპირატესობას კიდევ ერთი მოდერნისტი მხატვარი – ვალერიან სიდამონ-ერისთავი. თუმცა ეს უფრო სიდამონ-ერისთავის გრაფიკული ფურცლებსაა შესახებ ითქმის. მის მიერ ოდნავ მოგვიანებით შექმნილი, ნათელი და ფაქიზი ფერებით, სადად, უბრალოდ, დახეული გემოვნებით გადმოცემული ქალაქის სხვადასხვა უბნის ცხოვრება, რბილი, მსუბუქი უმოძრაობა გაუღვლილი.

გამორჩეულია მოსე თოიძის ძველი თბილისიც. მის ნაწარმოებებში მკვეთრადაა გამოვლენილი ეს-პერიმენტატორი მხატვრის ხასიათი და უფრო თამაში, დროის შესატყვისი, ინდივიდუალური ხედვა. მის თავისებურ, ზოგჯერ ფანტაზიით შექმნილ უჩვეულ ქალაქში ძველი სახლებით გარემორტყმულ ქუჩებს სადაც სიღრმეში, გაურკვეველ ადგილას მიეყვარა, რამდენიმე ნამუშევარი ქალაქის მორეულ, დატვირთულ, პანორამულ ხედს გვიჩვენებს. განათებული, მკვეთრი მახელებით ამეტყველებული, ხშირად საღამოს ბინდით მოცული გარემო, ჩადრებსა და გრძელ სამოსში გახვეული ფიგურებით, გაურკვეველი, იდუმალებით მოცული ქალაქის განწყობას გადმოცემს. ზოგიერთი ნამუშევარიში რეალური გარემოს თავისებური გაზვიადების შედეგად და ფანტაზიის წყალობით მხატვარი ფერად, ლამაზ, დეკორატიულ სცენებს ქმნის. ამ დროის უკლებლივ ყველა ნაწარმოებში მხატვრის-

თვის არსებითი ფერითი მტყველებაა. მხატვარი ძლიერი ხელით, სხვადასხვა სისქის საღებავს ფერის თამაში, ფართო, თავისუფალი მონათხრობით მოწინააღმდეგე ძირითად ფორმებს. კონტურის გარეშე დაწერილი, კონტრასტული შუქჩრდილის სიმძაფრის ხაზგასმით, მკვეთრი, აქტუური, თითქმის ერთმანეთს შეუთავსებელ ფერთა მონაცვლეობაზე აგებული კოლორიტი თანადროული ავანგარდული ენის თვისებაა, რომელიც შემდგომ მხატვრის შემოქმედებით, საშუალოდ, აღარ მორდება. ფერალეანი გადაწყვეტის სითამაშით თოიძის ზოგიერთ ნაწარმოებს ქართულ ფერწერაში 1950-იან წლებამდე, შეიძლება ითქვას, პარალელურ არ მოუძებნება. თბილისის ამსახველი ეს ნამუშევრები XX საუკუნის დასაწყისის ევროპული მხატვრობის ფოქისტური მიმდინარეობის წარმომადგენლებს – მორის დე ვლამინს, ალბერტ მარკეს და სხვათა ქმნილებებს ეხმარება. 1926 წელს შექმნილ „ადაბასანის შესახებვემ“ კი, ქალაქის ძირითადი ფორმების გადმოცემ ფართო, ფერადოვან, აბსტრაქტულ მონათხრობს კონკრეტულად დაწერილი ფორმები ენაცვლება. ქალაქის ხედის ექსპრესიულობას სწრაფად ეს სწრაფი, დინამიური მონათხრობი განაწარმობს.

1927 წლიდან ძველი თბილისის ხედების ხატვას ბორის ფოგელიც იწყებს. მხატვრის ნაწარმოებთა ფერწერულობას უპირატესად დაბალი პერიზონტიდან დანახული ხასხასა, ზოგჯერ ცხელ ფერებში და მკვეთრი განათების გადმოცემული ქალაქის მქიდროდ გამგნებელი სახლები და მიხვეულ-მოხვეული ქუჩები ქმნის. ფოგელი სახლებს მენტრილად ძალიან ახლოდან ხატავს – ხან ზევიდან ქვეით დაჟვურებს, ხანაც პირიქით. რა თქმა უნდა, ბორის ფოგელსაც ბიძლავს ძველი თბილისის სახლების თვითმყოფადი ხასიათი და თავისებური განაშენიანება, მაგრამ არსებითი მისთვის მარცხ უცხო თვალთ დახანხული, ქართველ ხელოვანთათვის უჩვეულო, ზოგიერთ ნამუშევარში რამდენადმე მშრალი, მჭახე კოლორიტია. თუმცა ეს, ალბათ, XX საუკუნის ევროპული მხატვრობით გატაცებას უფრო მიეწერება, ვიდრე უცხო ქალაქის ხასიათის ევრწედლობას და ვერგაგებას. მით უმეტეს, რომ როგორც ცნობილია, საქართველოში ჩამოსვლამდე ფოგელმა სამხატვრო განათლება მოსკოვსა და პარიზში მიიღო.

XX საუკუნის დასაწყისის ქართული ავანგარდული მხატვრობის ერთ-ერთი თვალსაჩინო წარმომადგენლის კრილი ზედაცივის თბილისური ზეზნავი თანადროულ მიმდინარეობათა გაზიარებითაა შესრულებული. სწრაფი, თავისუფალი, ენერგიული მონათხრობით დახატული ძველი თბილისის მარჯვლად სანაპიროს ხედი წინასწარმოფიქრებული, რაციონალური გააზრების ნიშნებია. კომპოზიციის აქცენტირებულ, მტკიცე, ძლიერ არქიტექტურულ დომინანტებს მიზანდასახულად გაურბარლებული, გამართვებული მცირე ზომის სახლებს, ეკლესიებსა და მთის სილუეტები ენაცვლება და აგრძელებს. ძლიერ ფორმათა მახელებით და გამართვებული, დაქვემდებარებული გარემოს შემოისპირებული ერთიანობა უაღრესად თავ-



მამი, შეიძლება ითქვას, მძაფრი, კონტრასტული ფერების თანაარსებობით მიიღწევა, რაც წანარმოების დინამიკურობასა და ექსპრესიულობას განაპირობებს. თანამედროვე სიმბერი მხატვრების ყველაზე თვალსაჩინო წარმომადგენლის მარტინოს სარიანის ძველი თბილისისადმი მიძღვნილი ნანარმოები 1917 წელსაა შექმნილი. ძველი ქალაქიდან ამოღებული კადრი თბილისის არსებითი, თვითმყოფადი მახასიათებლების დანახვის მცდელობას კი არ წარმოადგენს, არამედ მორგებულია ამ დროისათვის უკვე ჩამოყალიბებულ მხატვრულ ავანგარდულ სტილს. სურათის გარკვეულ, ლაკონურ კომპოზიციაში გამოცემულია განზოგადებული, გაუბრალოებული გარემო. მინიერ, მაკორულ, ინტენსიურ, სუფთა ლაქათა კონტრასტებზე აგებულ გამოსახულებებში განსაზღვრული ფერთი მეტყველებაა. მართალია, ჩანს ქალაქისათვის ნიშანდობლივი დეტალების შენარჩუნების სურვილი, მაგრამ მხატვრული, უმეტესად, მაინც მხატვრის ფანტაზიის ნაყოფით წარმოდგენილი აღმოსავლური ქალაქია.

თბილისის თავისუფალ და თავისებურ ინტერპრეტაციას იძლევა საფრანგეთში ემიგრირებული ფალოეს ვარლამიშვილი. ეს არის მხატვრის მოგონება თავის ქალაქზე. მოგონება, ნანარმოების საერთო გადწყვეტის ერთგვარი სიმსუბუქის მიუხედავად, საკმაოდ დატვირთული. ეს არის თბილისის ძირითადი სახე, მისი არსებითი მახასიათებლების წარმოჩენით, დღეს უკვე აღარარსებული დეტალების დამატებით, თავისებურად, მიზანდასახულად პრიმიტიული და ხაზგასმულად უტყირებული, თითქოს ფილოსამინით გახსენებული თბილისი, მისი თეთრი მწირი სუფრით წინა პლანზე, ისეთივე მომსახურე ბიჭებით, ნიკალას გაფორმებული დუქნით, ლურჯი ყინულიანი კავკასიონით, იმგვარივე მძიმე, მუქი ლურჯი ციხე და კიდევ ბევრი სხვა ნიშნით... ამასთან ერთად, გარეგნობასა და ხასიათში გამოვლენილი ტიპური იმერული მოქიფებები, იმერული სიმკვირცხლითა და სიმსუბუქით, რასაც ქართველის გარდა, სხვა ვერაირი გაიგებს. ვარლამის ხედავ ჩანს გაკრული ხელით, ფუნჯის ოდნავი შეხებით მონიშნულ სახლების, ეკლის, ადამიანების, ცხოველების თუ სხვა დეტალებშიც. დიდა ვარლამის უტყირების მასშტაბი. წარმოდგენილია, რა აკავებთ კლდეზე დაკიდულ სახლებს, გადაქანებულ ეკლესიას ან რამდენი სიბოძა და იუმორი თოჯინების სახლებს დამსგავსებულ შენობებში, ნარიყალასა და მამადიათში. მოადრინისტული ერთი დანერვილი ეს სურათი ფილოსამინისეული სიღრმის მოგონების და ვარლამის იმერული ტემპერამენტის ნაზავია.

რუსეთთან შეერთების შემდეგ, XIX საუკუნის პირველ ნახევარში, ძირითადად რუსთაველისა

და აღმამენების გამზირებზე ზოგადეგროპული სტილების მიდევნებით ამენებული თვალსაჩინო საზოგადოებრივი ნაგებობები თუ საცხოვრებელი სახლები ქართულ თუ უცხოელ მხატვრებს აყრადღების მიღება დარჩა. XIX საუკუნის მეორე ნახევარში ჩამოსულ უცხოელ მხატვართა ნაწილი თბილისის ძველი კულტურული ტრადიციების მქონე ქალაქად მოიხარება და ცდილობს, უპირატესად, მისი მნიშვნელოვანი, მთლიანი, პანორამული, რამდენადმე განზოგადებული სახის გადმოცემას. შედარებით გვიან ჩამოსული მხატვრები, ქალაქში უფრო აზოური სამყაროს ნიშნების, თბილისის ბოჰემის, ყარაჩოხეთა და კინტოთა ცხოვრების ასახვაზე ამხვილებდნენ ყურადღებას. ქართველი მხატვარი თავისი ქალაქის ხიბლსა და თავისთავადობას მის თავისებურ, ფერდობებზე შედგენილ სახლებში, მჭიდრო განაშენიანებაში, ლანდშაფტ მორგებულ, მიხეულ-მიხეველი, უსწორმასწორო ქუჩების, ზოგჯერ აყრილი ქვაფენილების, ხან კი ჩამონგრეული კედლების ცხოველბატობაში ხედავს და უპირატესობას სახლების სრულ დახასიათების ანიჭებს - აზიდულ, თხელი პროპორციებით გამორჩეულ, რიკულებთან, ჭკირულმოაჯირიან და გრეხილსკენებთან აიხრებს, ხან კი მუშაობით მორთულ შუშბანდებს. ქართველი მხატვარი ძირითადად საცხოვრებელ სახლებს და მის უშულო გარემოცვას ხატავს. ძვირფასი მისთვის სწორედ ესაა ქართველი, ალბათ, აქ უფრო მძაფრად ჩრმობს ქართველი მხატვრული გემოვნების ნიშნებს: უბრალოებას, სისადავეს, სიმყუდროვეს, კამერულობას, ერთგვარ კეთილშობილებას, გახსნილობას. ამგვარი მთავარიანი ლანდშაფტი ვერც გუიობს სხვაგვარს. ქართველი მხატვარი, როგორც საერთოდ ნებისმიერი პეიზაჟისტი, სამშობლოს ხატს განსაკუთრებული გულწრფელობით გადმოსცემს. თუმცა, ალბათ, კვლავაც ქართული ხასიათიდან გამომდინარე, ემოციური განწყობა ქართველთან, როგორც წესი, ნაკლებად თვალშისაცემია. დ. კაკაბაძესთან, ა. ციმაკურიძესთან, დ. გველესიანთან თუ მათგან სრულიად განსხვავებულ ფილოსამინთან ეს ღრმა, თავემკავებული გრძნობაა. ლადო გუდიაშვილის ნიჭიერად და ზუსტად მოქმენილი, ავანგარდისტული ხედვის შესატყვისი, მისთვის უაღრესად ახლობელი თბილისის ბოჰემის ამხსაველი სცენები, თავისებურად გაზვიადებული და სტილიზებული ფიგურებით, გარგნულად თითქოს ექსპრესიულია, თუმცა ამავე დროს შინაგანად თვდაჭერილი. ამ მხრივ, სრულიად განსხვავებულია ელენე ახვლედიანი თავისი დაუფარავად ემოციური ადამიანებთა და მათ თანამხიერად ამოძრავებული სახლები და პეიზაჟებით.

Tbilisi in the Works of Georgian and Foreign Artists 1850-1940



Cities, like nations and individuals, have their own biographies. Historical cataclysms leave an indelible mark both on the appearance of each city, as well as on the psyche and national identity of its residents. Tbilisi's architectural appearance and colour gamut reveals much about the character and personality of the Georgians.

Tbilisi, located on the crossroads of the east and west, is one of the most ancient cities in the world. The unique geopolitical position has since the earliest times determined the fate of this city. Various invaders, such as the Romans, the Byzantines, the Arabs, the Turks, the Khwarazms, the Persians and the Mongols strived to get hold of the Silk Road, a caravan route between the east and west and a main linking Russia with the Near East. Each period and each ethnic group left its trace on the customs and traditions, the language and dialects, appearance and temperament of the Georgians and their culture, in general. Tbilisi, many times razed to the ground during its sixteen-century old existence, managed to restore and preserve the main features of its national character. And this was thanks

to the ability of Georgians to adopt and sustain the elements of contrasting cultures. The openness and ability to accept foreign traditions determined the polyphony of Georgian culture in general. The same also served as the main source of the vitality of the city.

Tbilisi was a city where the east and west with their contrasting cultures coexisted. This is what surprised foreigners. There was certainly something unusual about this city, hard to perceive for its guests, a feature that further stirred up their interest.

No traveller, scholar or artist, who had once visited Tbilisi, remained indifferent to the city. Many of them, including Pitton de Tournafort, Jean Chardin, M. Lermontov, M. Ivanov, N. Chernetsov, tried to examine and evaluate its character either with a pen, a pencil or a brush. The interest towards Tbilisi as a subject-matter of paintings and drawings grew from the early 17th century. After Georgia's unification with the Russian Empire, more people expressed a wish to get acquainted with an exotic, centuries-old country. Apart from those forcefully exiled to



უცნობი მხატვარი, „თავად ბარიატინსკის შემოსვლა თბილისში 1856 წელს“, გრაფიკა, XIX ს.
Anonymous author, *Entry of Noble Bariatinski in Tbilisi, 1856, engraving, 19th century*

"Southern Siberia", there were foreign visitors who came to the country by their own wish

In the 1850s, the European artists, referred to as late Romanticists, headed for various regions of the Russian Empire to learn more about the exotic nature and the people's lifestyles. A German couple, Paul von Franken and Helene Franken, both of them artists, came to Tbilisi via Petersburg. Paul von Franken, also referred to as the *Caucasian artist* in the works by art critics, remained in Georgia up to the year 1860.

September 10, 1795 marked the most tragic page in the history of Tbilisi. The Persian Governor Agha Muhammad Khan approached Tbilisi. "Tbilisi was razed to the ground. All houses and bridges were burnt down... Only noble Bebutov's house escaped the fire. The Persians continued to plunder the city for six days..." (N. Dubrovin, 19th century). The only painting depicting the devastated city, which survived to our day, was made by Paul Franken. Being a typical representative of Romanticism, he showed keen interest in space and nature seen from distance. The emphasis is given to the central, most contrasting part of the picture – the fume rising from the burnt city towards the clear sky. The tragic and disturbed atmosphere is represented by means of a cloudy-like mass painted with chaotic brushstrokes and thick, cloudy-like masses of mixed, penetrating paints. The cause of the tragedy, which also affected the nature, originated on the earth, under the non-cloudy sky. The contrast is achieved by the division of the space into two parts by the river, and by the difference between the city set on fire shown against the background of almost black mountains and a group of people having

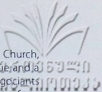
escaped from the city, depicted in a more joyful manner. Everything on the earth seems to be less emotional and disturbed as compared with the sky

The drawings and water-colours by P. Franken, depicting Tbilisi houses and workshops filled with ethnographic details, are remarkable for their perfect craftsmanship. The artist pays considerable attention to the compositional treatment and accentuation of figures. He uses a pencil to draw the environment with light lines, and water-colour to accentuate the sections he wishes to give more prominence to. The slightly marked, pale surroundings, essential for the Romanticist artist, creating specific spirit in each painting, reveals artistry and delicacy of taste of the author. Despite having much in common in terms of the overall style, the works seem to differ in terms of the artistic treatment. The artist, having deliberately arrived in the country, had been exposed to an environment very unusual to him. Some of his works represent Tbilisi as a purely oriental city, while others conjure up images of a south-European city. P. Franken seems to be less relying on the actual surroundings; or, maybe it is the reality itself that allows him to reveal idealized, mystified and elevated spirit. His outlook implied the strongly subjective perception of the environment.

In his vast panorama of Tbilisi, Tbilisi in the mid-19th Century, depicted on a large canvas, P. Franken undoubtedly attempts to create a more accurate image of the city of that period. He includes all significant buildings of the city located on the both sides of the Mtkvari River, surrounded by tall mountains: a white mosque with a minaret nearby the medieval Narikala Fortress, Sioni and Metekhi churches



ა. ბრაუნი, „თბილისის თეატრი, 1850 წ.“, ლითოგრაფია, XIX ს.
A. Braun, Tbilisi Theatre, 1850. lithograph



below, Seidabad bath-houses in the foreground, newly emerged European houses and a caravanserai, and typical terraced houses with balustraded balconies. The artist shows the everyday life of Georgians, their pastime, and a variety of ethnographic details. He chooses a clear, sunny day to describe the city, when the Mtkvari Gorge, enclosed by the snow-clad Caucasus, as well as the important buildings accentuated by means of lights and shadows, are better visible.

The painting by the German artist W. Bergen in 1876 features a house with a terraced roof in *Amaghleba (Ascension) Street* and dancing locals. The Bergen's house, in contrast with that of Franken's, seems to be more natural and less embellished. It is with great precision that the artist represents the type of a house prevailing in the Tbilisi of that period: semi-earthen structures one above another, the roofing of the lower dwelling serving as a courtyard for the house above. The same can be said about various items, such as tools and ethnographic details, dispersed here and there throughout the yard. The ladies, dressed to their best, look unusual on these terraces. W. Bergen represents the section of the remote view, the courtyard, surrounded by trees, and the festively dressed residents enjoying themselves in a way unusual to the artist, with bright and joyful colours.

The Italian artist Ljw Lagorio chooses a totally different angle to create an image of Tbilisi. The large painting, performed in 1866, shows Tbilisi as seen from Ortatchala, Gareubani (Outer District), where the Mtkvari expands at its most. The Trialeti Range slopes are also shown in their full length. A cliff stripe of the Isani Plateau is provided with a large number of houses, found between these two natural dominants, Mount Sololaki with its Narikala Fortress and the newly built area of Ortatchala. A monumental mountain shown without fragmentation and emphasized with the combination of lights and shadows; the masterfully depicted Mtkvari; the main architectural features of the city represented without sharp accents; a vast scale of the surrounding place, emphasized by means of tiny spots representing people by the side of the Mtkvari River; the clear sky and a balanced, calm atmosphere, all create an important image of the city as seen by the artist.

Grigol Gagarin played an important role in the history of the Georgian culture of the late 19th century. He painted the walls of Sioni Cathedral in the 1850s, the interior of the first theatre in Tbilisi and the curtain. He was an initiator of a large number of cultural undertakings. The paintings covering the walls of the Tbilisi theatre were regarded the best in Europe. "I was surprised by a plain, ornate style as I entered the vestibule. I had a feeling that I had stepped in the vestibule of the theatre of Pompey. Upstairs, Arabic decorative elements can be seen instead of ornaments. The halls will remind you of a fairy palace, not for its rich embellishment, but for the delicacy of taste. Who knows, they may not have spent even 100 manats for gilding, but I can say without reservation that I have never seen a theatre hall as attractive as that of Tbilisi", Alexander Dumas wrote after his visit to the Tbilisi theatre. The period between 1848 and 1856 appeared to be the most productive stage in the life of the artist. It was in this period that he executed up to three thousand pictures, most of which depict the Caucasus and Tbilisi. G. Gagarin's painting *Maidani Bazaar* in Tbilisi shows one of the panoramic views of Tbilisi. The artist represents an ordinary day in the local market - lively trade in eastern and western goods, people of various nationalities dressed in different clothes, carts, camels'

caravans against the background of Metekhi Church, houses with terraced roofing, Shah Ismail's Mosque, and a row of dukanis (taverns). "There are times when negotiators from Paris, carriers from Petersburg, merchants from Constantinople, the English from Calcutta and Madras, the Armenians from Smirna and the Yezids and Uzbeks from Bukhara visit Tbilisi on the same day".

The German artist Richard Karl Sommer came to Tbilisi from Central Asia, where he worked between 1912 and 1917. The ten years spent in Tbilisi had an important influence on the artist's interests. This is why he saw Tbilisi as a purely oriental city. His works about Tbilisi, featuring a blue mosque and a minaret, seem to be general images of an oriental city. A Muslim local fellow, wearing plain clothes and a *papakh* (Cherkassy hat), driving a donkey past Shah Abbas Mosque, is depicted in the centre of the picture. The mountain, visible in the distance, and the houses adjoining each other, conjure up the images of an oriental city.

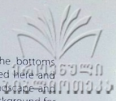
Another picture of oblong shape shows uneven rows of houses behind the mosque and the dwelling standing in the fast flowing Mtkvari River, which merges with the huge mountains above. There are several architectural highlights: the minaret, the mosque domes and pointed windows, which, together with the houses rising on the mountains, create an impression of a typical oriental city. However, the colours in which the figures are painted are not typical of usually hot, dry, whitish-yellow oriental cities. The harmonious use of bright, transparent, brownish pink and greenish lapis lazuli colours, should have been prompted by Tbilisi environment.

The works produced by Giorgi Gabashvili are of particular note. Both pictures reveal the craftsmanship of the artist with an original outlook. These pieces were performed by G. Gabashvili at an age of 23, in 1885, before he moved to Petersburg and Munich to continue his studies. However, in Tbilisi he had wonderful tutors, K. Keppen and F. Roubeau. The expressive sketch of chaotically grouped wooden houses, drawn with a pencil in the centre of the yellowish paper, creating an almost abstract image, lacks precision in terms of representing the real character and the spirit of the city, but undoubtedly reveals the consummate artistry and delicacy of taste of the author.

Unlike the drawing, the painting made by the artist is an exact image of Tbilisi street of that period, with its stone wall, minaret and overhanging balconies. It features a narrow street, lined with houses and leading to the mountains. People of various nationalities, dressed in their national clothes, can be seen walking in the street on a hot, sunny day. Gigo Gabashvili chooses to look at its city through the eyes of a foreign artist, rather than to convey its original image. Each detail of the versatile city is equally important to him.

Tbilisi views, districts and streets were painted by several local artists of Armenian origin. The oldest of them, Arutin Shamsinjan, presented a simple-hearted image of Shaitan Bazaar in Old Tbilisi, a somewhat fake place provided with houses rising from the slopes, carts brought from villages, counters and local residents, all painted in bright, joyful colours.

Neither can the paintings by G. Sharbabchjan be regarded to have a high artistic value. The artist chooses the subjects mainly from the everyday life of the Armenians. The compositions, filled with houses and people, always feature a church. The Armenian families are dressed to their best to celebrate an ecclesiastical festival Petkhaioba (Petkhai



Fair). Although the place painted with broad, particularly sharp, local spots, providing a generalized view and at the same time emphasizing the ethnicity, cannot be said to comply with the Georgian artistic taste, it is not definitely devoid of expressiveness. G. Sharabchyan seems to have sought to follow the concurrent European tendencies.

In the 1910s and 1920s three artists, having very little in common with each other, came to take interest in depicting the everyday life of Tbilisi. They chose to represent the neighborhoods characterized by oriental features, making the centre of Tbilisian bohemia, lower social classes and qarachokhelis (artisans). Along with the common theme of depiction, the artists had almost similar perception of the subject of their works, which can be described as humorous and comical. However, the level of intensity of expression is different in the works of each artist. The environment was most familiar for Vano Khojibegov, resident of Tbilisi, who came from the artisans' circle. Characteristic, expressive and grotesque scenes drawn by the self-taught artist by means of plain, masterly made, mostly tense contours against the almost unmarked environment, reflecting the life of qarachokhelis and small traders, are surprising for their craftsmanship.

The German artist Oskar Schmerling was a resident of Tbilisi. He was educated at Petersburg and Munich. The pictures representing different subjects of the everyday life of the city, as observed by a sharp eye of a caricaturist, display the craftsmanship of the realist artist. The pictures create an impression of caricatures due to an exaggerated description of the features of every single character and episode. The main role in his paintings is attached to a contour line marking a silhouette, while sharp, luminous colours make the humorous compositions even more joyful.

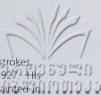
The graphical series of Old Tbilisi by Boris Romanovski, who came to Tbilisi from France in the late 1920s, exemplifies a vision more congruent with concurrent tendencies. His works are diverse both in terms of artistic treatment and spirit. The artist seeks to depict each detail of the exotic environment with great precision. The plane, filled with deliberately deformed and exaggerated plastic forms and details, marked with sharp contours, determine the decorative character of each sheet; the impression is further reinforced by the colours with which sharp spots are depicted. The expressiveness of this grotesque environment is reinforced by means of unexpectedly cut-in shots. B. Romanovski, as well as O. Schmerling, remained to be an outside spectator of Tbilisi despite his in-depth examination of the city.

In 1926, the administration of the Tbilisi Communal Museum commissioned Georgian artists to depict accurate images of the old and new districts of the city. Almost all artists, working in Tbilisi between 1926 and 1930, took part in this undertaking which aimed at the documentary representation of the city. The prominent avant-garde artist David Kakabadze had already shown interest in the city by executing thirteen drawings featuring Old Tbilisi before leaving for Paris in 1918. The artist usually grouped his pieces in series. The thirteen pictures of the same size fully reflected what the artist intended to convey. Each picture features a specially selected view, a street section, surroundings of a house or other important details. The objects are shown either in a near or in a far space. David Kakabadze depicts an abandoned city, either not yet awakened or deserted. The foreground, featuring

houses, lacks greenery, only far away, by the bottoms of mountains can one see few trees dispersed here and there. Each picture finishes in an uneven landscape with slightly marked clouds, to create a proper background for accentuating old Tbilisi houses, overhanging balconies, serpentine streets, ruined walls and damaged pavements. Despite the geometric accuracy, the lines seem to curve slightly, thus adding expressiveness to the picture. The artist sees the city as a live organism, which seems to be suffice for him to depict it. Although each sheet makes an impression of a shot, there is no need to expand the clear and loaded compositions, due to which they become "closed shots" to a certain extent. The charm of each picture is due to a well-selected viewpoint, a well-constructed and balanced composition, and perfect representation of houses and streets. This strict, silent, abandoned city inspires a feeling of originality and importance. The use of laconic style, application of a limited range of artistic devices, certain minimalism typical of his paintings echo the main features of the avant-garde art.

One of the first artists to draw Tbilisi was Davit Gvelesiani, student of the Academy of Fine Arts. His realistic drawings are notable for virtuoso execution. The artist employs a large number of details to characterize the Old Town. Each house is shown with all its features, including wall masonry, ornamented balconies, doors and windows, roofs, pillars and columns, all depicted accurately and with great precision. The artist selects the views to depict in advance, though he does not change anything, he paints as he sees the objects. The houses, squares and streets in his pictures are provided with the elements the need of which is prompted by the reality. Some of his works show images of people, sometimes children, as well as loosely drawn, thin-leaved concave trees being necessary details of the Old Town, Tbilisi, as depicted by Davit Gvelesiani, is necessarily lit with the sun rays. Luminosity is a basic characteristic of the beloved space of the artist. The same can be said about shadows falling from houses and trees. Despite the overall artistic treatment, which can be said to be realistic, some of his works are dominated by the features typical of Impressionism and Expressionism.

The same houses and streets as depicted by with Davit Gvelesiani, can be seen in the paintings by Alexandre Tskimakuridze. The two artists have much in common in terms of their artistic vision, professional training, traditional taste and spirit. A. Tskimakuridze's pictures show laced windows, ruined walls, cobbled and earthen streets depicted with same accuracy and spirit typical of the works of Davit Gvelesiani. However, he takes more distance, space and air to observe objects. Well thought-out, expanded and free compositions reveal the structural order and rhythm of each house and street, which makes the space more modest and balanced. His Tbilisi is also sunlit, though the light is both warm and cold. The same can be said about the colouring of the picture which, also being modest at first sight, is actually based on a specific, delicate play of contrasting colours. The sunrays and shadows make the figures more prominent. The detailed environment painted with thin brush facilitates the movement of lights and shadows and of air. A. Tskimakuridze is a calmly emotional artist creating a delicate environment by means of warm, soft and transparent colours. This, probably the best work, having very little in common with his earlier and later works, perfectly reveals the choice of his creative vision. The artist shares the tendencies of Impressionist art.



The avantgarde artist Valerian Sidamon-Eristavi also applies features emphasized by D. Gvelesiani and A. Tsimakuridze in their works to represent the identity of Old Tbilisi. However, this can be said only about his graphic works. His later pictures, showing Tbilisi districts, are performed plainly, in bright and subtle colours. These works, filled with light humour, display the delicacy of taste of the author.

Old Tbilisi in Mose Toidze's works is of particular note. His works reveal the character of the experimentalist artist and a brave, individual vision relevant to his epoch. The old streets surrounded by old houses in his unusual, almost phantasmagoric city, lead into the depth, to some unknown place. Some of his works show a far-away, panoramic views. The lit space, characterized by sharp accents, often plunged into the evening darkness, featuring figures of women, wearing *yasmack* (veil) and long dresses, create an impression of a vague, mystical city. In some of his works, the artist represents colourful decorative scenes through exaggeration and imagination. The colour is central in all of his works from that period. The artist marks the main forms by means of brave, free strokes of paints of various thickness. Accentuation of the intensity of contrasting light and shadow without contours, sequence of sharp, active, as if incompatible colours, is typical of the contemporary avant-garde language, which, regrettably, does not characterize his later works. Some of M. Toidze's pictures are unparalleled in the history of Georgian painting before the 1950s in terms of their colourful treatment. These works, representing Tbilisi, echo the works by Maurice de Vlaminck, Albert Marquet and other artists following fauvism, a movement in the European art in the early 20th century. In *Dabakhana Lane*, made in 1926, the main figures are painted with colourful, abstract strokes, while other forms are concretely delineated. The expressiveness of the

city view is achieved by the quick, dynamic brushstrokes.

Boris Vogel began to paint Tbilisi in 1927. His adjacently erected houses and winding streets painted in sharp, sometimes in hot colours under a strong lighting, mainly seen from the lower horizon, are particularly vivid. He usually paints houses from a near distance – either from a higher or a lower position. Although the artist seems to be enchanted by the original character of the houses and the specific layout of the built area, he represents the city as perceived by a foreign by using sharp, dry colours, less typical of Georgian artists. However, this should be attributed to the influence of the tendencies of the 20th century European art rather than a lack of understanding of the city character, moreover that before arriving to Georgia, the artist had studied art in Moscow and Paris.

Tbilisi Landscape performed by Kirill Zdanevich, one of the leading artists of the Georgian avant-garde movement in the 20th century, combines the features typical of the tendencies contemporary to that epoch. The view of the right side of the Mtkvari River, formed with rapid, free, energetic brushstrokes, is a result of rational observations. The strong, emphasized architectural features alternate with deliberately simplified, small-size houses, churches and their silhouettes. The contrasting unity of edges of strong forms and simplified, subordinated environment is achieved through the co-existence of intense, bravely contrasting colours, adding dynamism and expressiveness to the picture.

The painting, made by one of the most prominent Armenian artists Martiros Sarjan, dates from 1917. The scene of Old Tbilisi is not a mere reflection of the original character of the city, but is rather an attempt to adjust the object of depiction with the avant-garde style already adopted by the artist by that time. The definite, laconic composition depicts a generalized, simplified environment. The colour plays



ა. ბრაუნის, „მთავარმართებლის სახლი თბილისში“, ლითოგრაფია, XIX ს-ის შუა წლებში
A. Braun, Viceroy's House in Tbilisi, lithograph, mid-19th century

a dominant role in the formation of figures based on the contrasts between the earthly, buoyant, intensive and clean spots. Although the desire to retain the details typical of the city is evident, what is painted is an oriental city imagined by the artist.

Tbilisi, as depicted by the avantgarde artist Felix Varlamishvili, emigrant to France, displays a free and original interpretation of the city. It is the artist's memory of his home city, which, despite the lightness of the overall treatment, is fairly loaded. The artist represents the image of Tbilisi by making emphasis on its basic characteristics and by adding presently non-existent details. Being deliberately primitive and exaggerated, Tbilisi, as represented by the artist, conjurs up the images of Pirosmani: a table in the foreground; same waiters; a *dukani* decorated by Nikala; the blue, ice-topped Caucasus; the deep, dark blue sky; typical Imeretian men, characterised by brisk and light movements, sitting at a banquet table. The artist's vision is best displayed by continuous, light brushstrokes with which the figures of houses, carriages, humans, animals and other details are formed. The style of the artist implies exaggeration: it is hard to perceive how the houses overhanging on the cliffs and a tapering church are supported; houses, Nariqala Fortress and Mamadaviti Church, charged with a lot of humour and warmth, look like puppet houses. This picture reveals deep memories of Pirosmani and Imeretian temperament of the artist.

Public buildings and residential houses designed in European style built on Rustaveli and Aghmashenebeli avenues, after the unification of Georgia with Russian Empire, escaped the attention of Georgian and foreign artists. The foreign artists, who came to Georgia in the second half of the 19th century, regarded Tbilisi as a city

of ancient cultural traditions and thus sought to display its panoramic and, to a certain extent generalized image. The artists, who arrived relatively later, focused more attention on the details typical of the oriental world, Tbilisian bohemia, the life of *qarachokhelis* and *kintos* (artisans and small traders). The Georgian artists found that the attractiveness and originality of their city could be best reflected by depicting densely built houses erected on the slopes, uneven serpentine streets adjusted to the landscape, pavements with removed cobbles and ruined walls; they preferred to fully describe the houses with their balconies of elevated proportions, adorned with lacy ornaments and provided with glazed loggias embellished with musharabeyen work. The Georgian artists mainly represented dwellings and their immediate surroundings. Simplicity, coziness, certain nobility and openness were the features which best displayed the peculiarities of the traditional artistic taste. The uneven landscape would not bear anything different. The Georgian artist, like any other landscape artist, is very sincere in representing the image of his or her homeland. However, emotions are less visible in their artworks. The pictures by D. Kakabadze, A. Tsimakuridze, D. Gvelesiani, and Pirosmani are charged with a deep, reserved feeling. Similarly, the exaggerated and grotesque figures drawn from the everyday life of Tbilisi, as painted by the prominent Georgian artist Lado Gudiashvili, also seem to be restrained to a certain extent. Accurately and finely selected scenes from the life of Tbilisi bohemia, familiar to the artist and relevant to the avantgarde movement, although being outwardly expressive, seem to be intrinsically reserved. Totally different are the pictures painted by E. Akhvediani with her emotional characters and equally lively houses and landscapes.



უცნობი ავტორი, „თბილისი“, ლითოგრაფია, XIX ს.
Anonymous author, Tbilisi, lithograph, 19th century



F 6530
4

ვ. სიღამონ-ერისთავი, „ძველი თბილისი“, ქ., ფ., 1925 წ.

V. Sidamon-Eristavi, *Old Tbilisi*, pencil on paper, 1925

საქართველო
პარლამენტი 47
ბიბლიოთეკა



პ. ფრანკენი, „თბილისი XIX ს-ის შუა წლებში“, ტ., ზ., 1856 წ.

P. Franken, *Tbilisi in the mid-19th century*, oil on canvas, 1856



პ. ფრანკენი, „სახლები მტკვრის მარცხენა სანაპიროზე“, ქ., ფ., აკვ., XIX ს-ის 50-იანი წლები
 P. Franken, *One of the Corners of Tbilisi on the Left Bank of the Mtkvari*, water-colour and pencil on paper, the 1850s



პ. ფრანკენი, „თბილისი ხედი“, ქ., აკვ., XIX ს-ის 50-იანი წლები
 P. Franken, *View of Tbilisi*, water-colour and pencil on paper, the 1850s



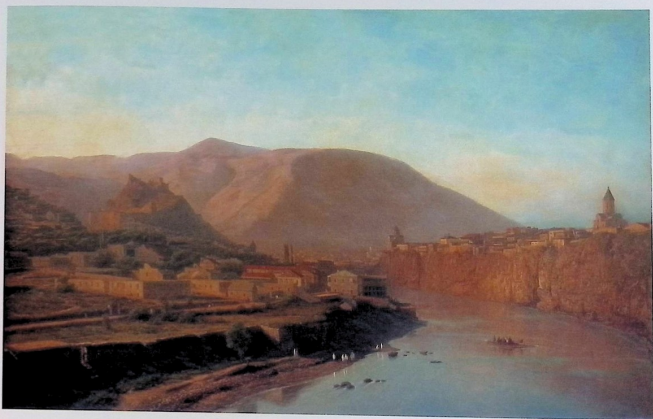
პ. ფრანკენი, «თბილისის აოხრება სპარსელების მიერ», ტ., ზ., 1853 წ.
P. Franken, *Invasion of Persians in Tbilisi*, oil on canvas, 1853



პ. ფრანკენი, „ქარვასლა“, მუყ., ზ., XIX ს-ის შუა წლები
P. Franken, Caravanserai, oil on cardboard, mid-19th century



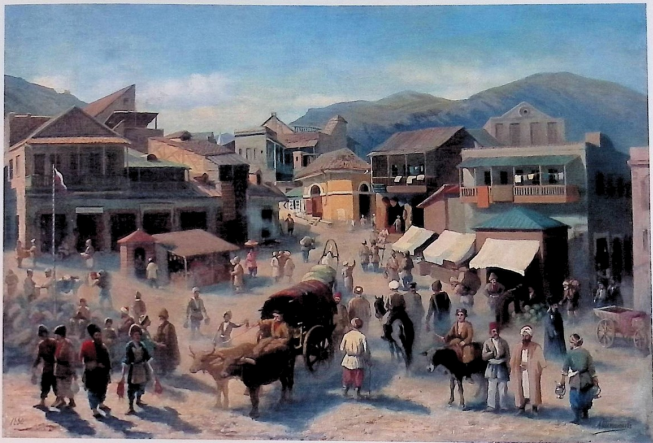
ვ. ბერგენი, «ამაღლების ქუჩის ნაწილი», ტ., ზ., 1876 წ.
W. Bergen, *Part of Amaghleba Street*, oil on canvas, 1876



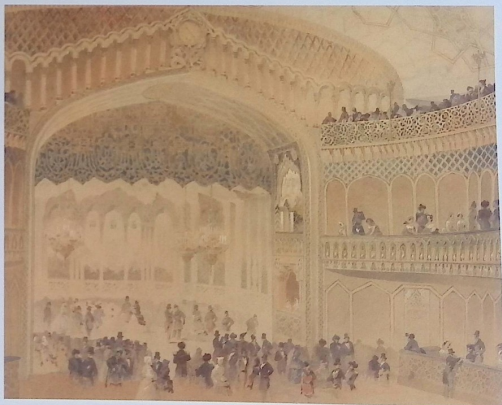
ლ. ლაგორიო, „თბილისი ორთაჭალის მხრიდან“, ტ., ზ., 1866 წ.
L. Lagorio, *View of Tbilisi from Ortatchala, oil on canvas, 1866*



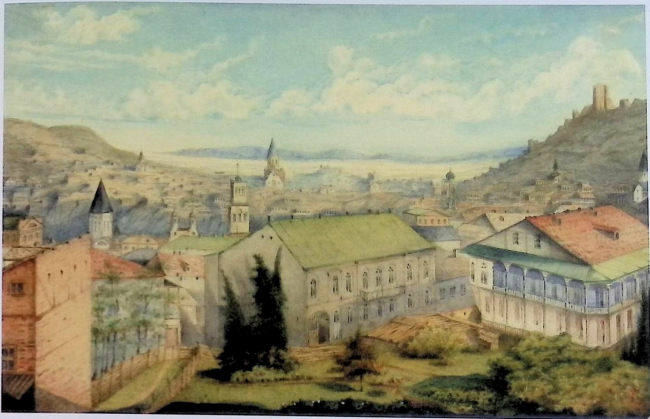
ვ. დუბროვინი, „მაიდანი“, ტ., წ., 1899 წ.
V. Dubrovina, Maidani, oil on canvas, 1899



ა. შამშინიანი, „მაიდანი“, ტ., ზ., 1890 წ.
A. Shamshinjan, *Maidani*, oil on canvas, 1890



გ. გაგარინი, „თამამშევის თეატრის შიდა ხედი“, ქ., აკვ., XIX ს-ის 50-იანი წლები
G. Gagarin, Interior View of Tamamshev's Theatre, water-colour on paper, mid-19th century



ვ. ლაცარიუსი, „ძველი თბილისის ხედი“, ქ., აკვ., 1868 წ.
V. Lacarius, *View of Old Tbilisi*, water-colour on paper, 1868



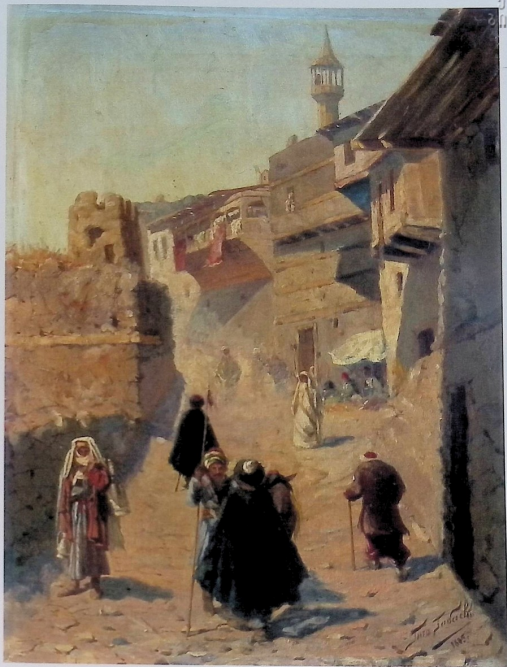
ი. ზანკოვსკი, „სიონის ქუჩა“, ტ., შ., XIX ს-ის II ნახევარი
I. Zankovski, *Sioni Street*, Oil on canvas, second half of the 19th century



უცნობი ავტორი, „რესტორანი“, ტ., ზ., XIX ს.
Anonymous author, Restaurant, oil on canvas, 19th century



გ. გაბაშვილი, „ძველი თბილისი“, ქ., ფ., 1885 წ.
G. Gabashvili, *Old Tbilisi*, pencil on paper, 1885



გ. გაბაშვილი, „ძველი თბილისი“, ტ., ზ., 1885 წ.
G. Gabashvili, Old Tbilisi, oil on canvas, 1885



ნ. ღირსმანაშვილი, „კრწანისი“, მუშაობა, ზ., XX ს-ის დასაწყ.
N. Pirozmanashvili, *Krtsanisi*, oilcloth., early 20th century



ნ. ფიროსმანაშვილი, „ბილის გამყიდველი თათარი“, მუყ., ზ., XX ს-ის დასაწყ.
N. Piroshmanashvili, Tatar Fruiterer, oil on cardboard, early 20th century



ა. აკოფიანი, „ძველი თბილისის კუთხე“, მუყ., ტ., ზ., 1885 წ.
A. Akopjan, *Old Tbilisi Corner*, oil on canvas, cardboard, 1885



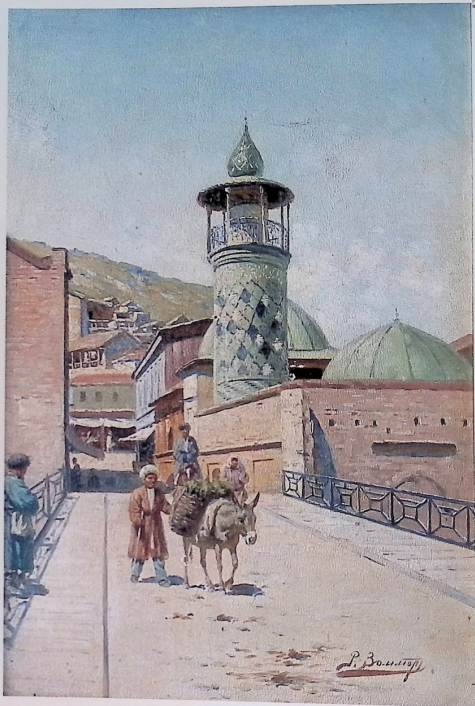
ა. აკოფიანი, „ძველი თბილისის კუთხე“, მუყ., ტ., ზ., XIX ს-ის ბოლო
A. Akopjan, Old Tbilisi Corner, oil on canvas, cardboard, late 19th century



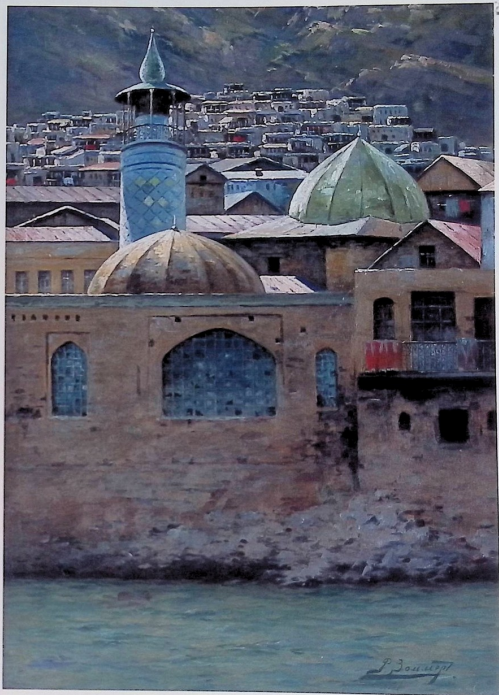
გ. შარბაბჩიანი, „ფეტხაინობა“, ტ., ნ., XX ს-ის დასაწყ.
 G. Sharbabchjan, *Petkhaini Fair*, oil on canvas, early 20th century



გ. შარბაბჩიანი, „მაიდანი. შაიტან ბაზარი“, ტ., ხ., XX ს-ის დასაწყ.
G. Sharbabchjan, *Maidani, Shaitan Bazaar*, oil on canvas, early 20th century



რ.კ. ზომერი, „მეტეხის ხიდი“, მუყ., ზ., XX ს-ის 10-იანი წლები
R. K. Sommer, *Metekhi Bridge*, oil on canvas, the 1910s



რ.კ. ზომერი, „შაჰ ისმაილის მეჩეთი თბილისში“, დიქტი, ზ., XX ს-ის 10-იანი წლები
R. K. Sommer, Shah Ismail's Mosque in Tbilisi, oil on panel, the 1910s



ბ. რომანოვსკი, „გრანდიანი“, მუსე., ქ., აკვ., XX ს-ის I ნახ.

B. Romanovski, *Grandpiano*, water-colour on paper, cardboard, first half of the 20th century



ბ. რომანოვსკი, „სეიდაბადის უბანი“, ქ., მუყ., აკვ., XX ს-ის I ნახ.
B. Romanovski, Seidabad District, water-colour on paper, cardboard, first half of the 20th century



ბ. რომანოვსკი, „კინტო“, ქ., მუყ., აკუ., XX ს-ის I ნახ.

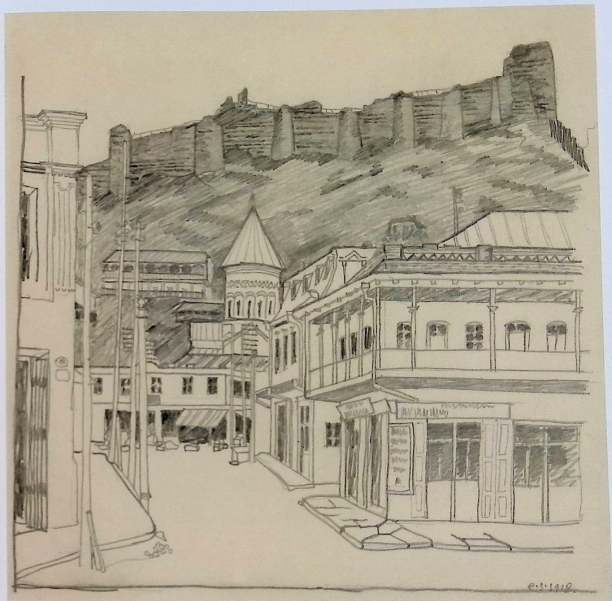
B. Romanovski, *Kinto*, water-colour on paper, cardboard, first half of the 20th century



ბ. რომანოვსკი, „თერძი“, ქ., აკვ., XX ს-ის I ნახ.
B. Romanovski, Tailor, water-colour on paper, first half of the 20th century



დ. კაკაბაძე, „ძველი თბილისის კუთხე“, ქ., ფ., 1918 წ.
D. Kakabadze, Old Tbilisi Corner, pencil on paper, 1918



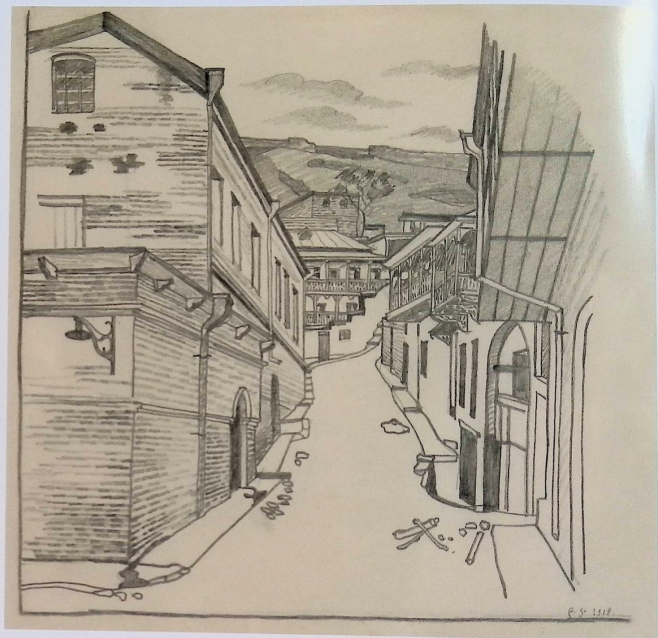
დ. კაკაბაძე, „ძველი თბილისის კუთხე“, ქ., ფ., 1918 წ.
D. Kakabadze, Old Tbilisi Corner, pencil on paper, 1918



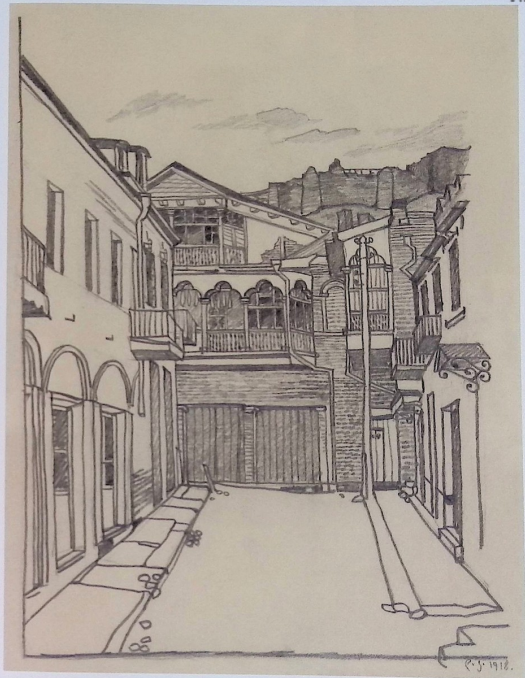
დ. კაკაბაძე, „ძველი თბილისის კუთხე“, ქ., ფ., 1918 წ.
D. Kakabadze, *Old Tbilisi Corner*, pencil on paper, 1918



დ. კაკაბაძე, «ძველი თბილისის კუთხე», ქ., ფ., 1918 წ.
D. Kakabadze, *Old Tbilisi Corner*, pencil on paper, 1918



დ. კაკაბაძე, «ძველი თბილისის კუთხე», ქ., ფ., 1918 წ.
D. Kakabadze, Old Tbilisi Corner, pencil on paper, 1918



დ. კაკაბაძე, «ძველი თბილისის კუთხე», ქ., ფ., 1918 წ.
D. Kakabadze, Old Tbilisi Corner, pencil on paper, 1918



დ. გველესიანი, „ძველი თბილისი“, მუყ., ქ., ფ., 1930 წ.
D. Gvelesiani, *Old Tbilisi*, pencil on paper, cardboard, 1930



დ. გველესიანი, «ძველი თბილისის კუთხე», ქ., ფ., 1930 წ.
D. Gvelesiani, Old Tbilisi Corner, pencil on paper, 1930



დ. გველესიანი, „ძველი თბილისი“, მუს., ქ., ფ., 1930 წ.
D. Gvelesiani, *Old Tbilisi*, pencil on paper, cardboard, 1930



დ. გველესიანი, „ანჩისხატის ეკლესია“, მუყ., ქ., ფ., 1930 წ.
D. Gvelesiani, Anchiskhati Church, pencil on paper, cardboard, 1930



დ. გველესიანი, „სახლები დაბახანის ხეუბნი“, ქ., ფ., 1930 წ.
D. Gvelesiani, *Houses in the Dabakhana Gorge, pencil on paper, 1930*



დ. გველესიანი, „ძველი თბილისის კუთხე“, მუყ., ქ., ფ., 1930 წ.
D. Gvelesiani, Old Tbilisi Corner, pencil on paper, cardboard, 1930



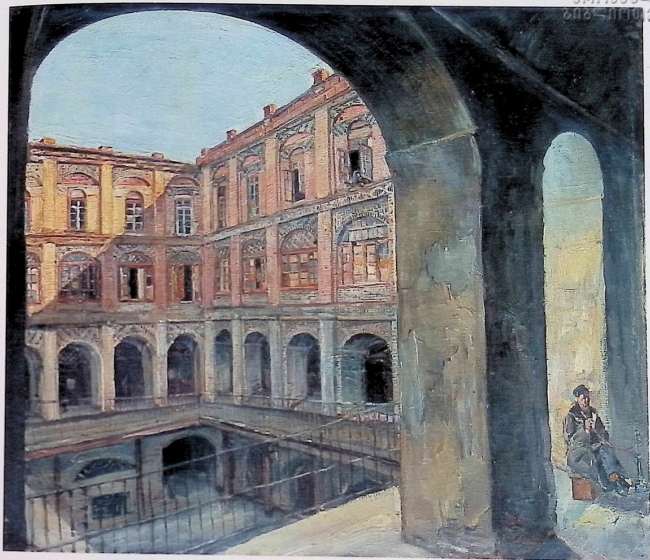
დ. გველესიანი, «ძველი თბილისის უბანი სუნიტების მეჩეთთან», ტ., ზ., 1930 წ.
D. Gvelesiani, *Old Tbilisi District by the Sunni Mosque*, oil on canvas, 1930



ა. ციმაკურიძე, „აიუნიათი სახლები სურპ-ნიშანის უბანში“, ტ., ზ., 1927 წ.
A. Tsimakuridze, *Balconied Houses in Sourp Nishan District*, oil on canvas, 1927



ა. ციმაკურიძე, «ცისფერი სახლი №2 აბას-აბადის მოედანზე», ტ., ზ., 1927 წ.
A. Tsimakuridze, *Blue House at 2 Abbas-Abad Square*, oil on canvas, 1927



ა. ციმაკურიძე, „ხალათოვის ქარვასლა“, ტ., ზ., 1927 წ.
A. Tsimakuridze, Khalatov's Caravanserai, oil on canvas, 1927



ა. ციმაკურიძე, „ბანიანი სახლი ფეთხაინის უბანში“, ტ., ზ., 1927 წ.

A. Tsimakuridze, *House with a Terraced Roofing in Petkhaini District*, oil on canvas, 1927



ა. ციმაკურიძე, „ათეშგა“, ტ., ზ., 1927 წ.
A. Tsimakuridze, *Ateshga*, oil on canvas, 1927



ვ. ხოჯაბეგოვი, «ქვეყანა», ქ., ფ., XX ს-ის I ნახ.
V. Khojabegov, Camel, pencil on paper, early 20th century



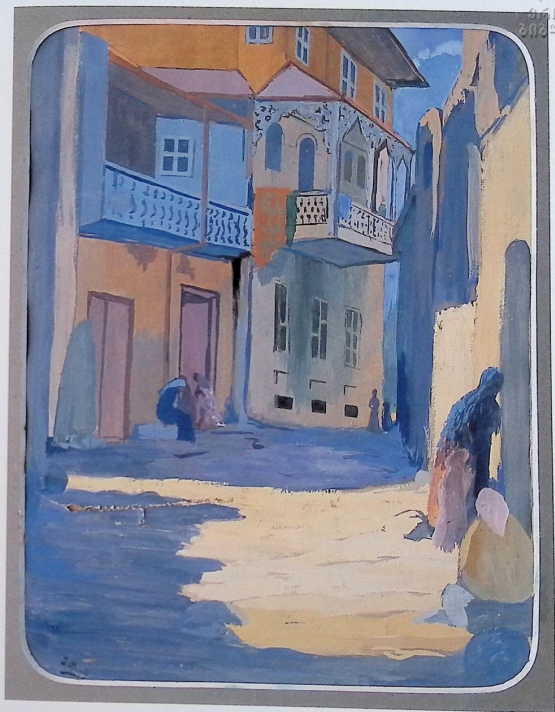
ვ. ხოჯაბეგოვი, «ყოჩების ფიდილი», ქ., ფ., XX ს-ის I ნახ.
V. Khojabegov, Rams Combat, pencil on paper, early 20th century



ო. შმერლინგი, «ქვიფიდან დაბრუნება», ტ., ზ., XX ს-ის დასაწყ.
O. Schmerling, *Return from the Feast*, oil on canvas, early 20th century



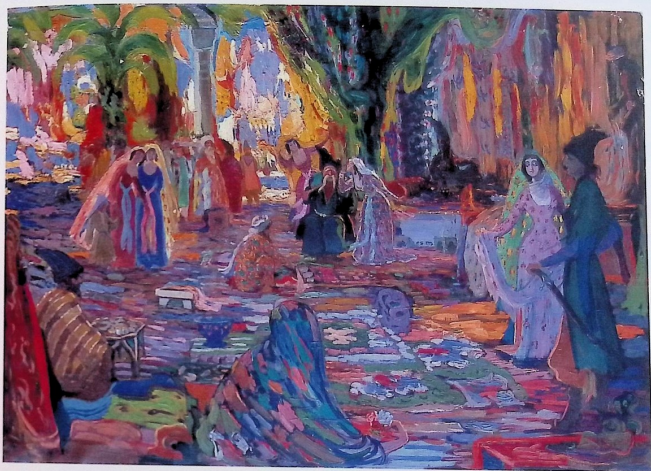
მოსე თოიძე, «ძველი თბილისის კუთხე», ქ. გუაში., XX ს-ის დასაწყ.
Mose Toidze, Old Tbilisi Corner, gouache on paper, early 20th century



მოსე თოიძე, «ძველი თბილისის კუთხე» ქ., გუაში, XX ს-ის დასაწყ.
Mose Toidze, Old Tbilisi Corner, gouache on paper, early 20th century



მოსე თოიძე, «ძველი თბილისი», ქ., გუაში, XX ს-ის დასაწყ.
Mose Toidze, *Old Tbilisi*, gouache on paper, early 20th century



მოსე თოიძე, „ბაზაზ-ხანა“, ტ., ზ., 1903 წ.
Mose Toidze, *Bazaz-Khana*, oil on canvas, 1903



მოსე თოიძე, «ძველი თბილისი», ტ., ზ., 1915 წ.
Mose Toidze, *Old Tbilisi*, oil on canvas, 1915



მოსე თოიძე, «ძველი თბილისის კუთხე», მუყ., ტ., ზ., XX ს-ის დასაწყ.ს.
Mose Toidze, Old Tbilisi Corner, oil on canvas, cardboard, early 20th century



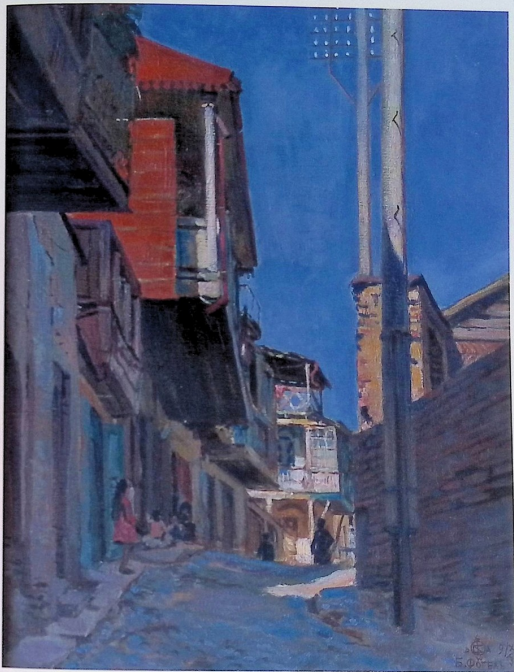
ე. აკვლედანი, „ღვინის აღმართი“, ტ., შ., 1938 წ.
E. Akvlediani, Ghvino (Wine) Rise, oil on canvas, 1938



ე. ახვლედიანი, „მაიდანი“, ტ., მ., 1927 წ.
E. Akvlediani, *Maidani*, oil on canvas, 1927



ბ. ფოგელი, „აბანოს ქუჩა“, ტ., ზ., 1930 წ.
B. Vogel, Abano (Bath) Street, oil on canvas, 1930



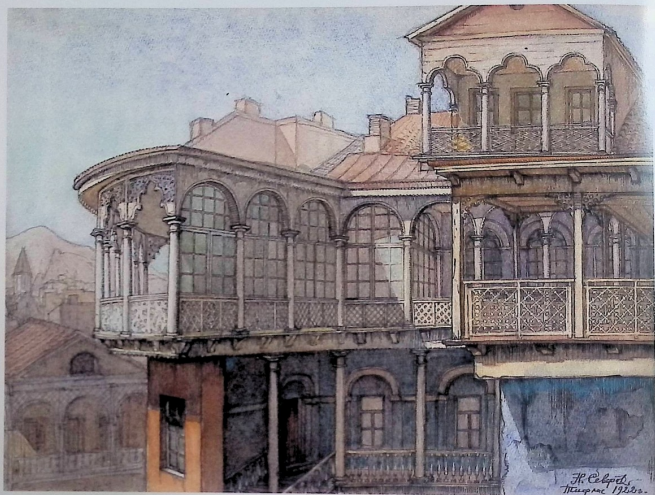
ბ. ფოგელი, „უჩუჩა“, ტ., ზ., 1930 წ.
B. Vogel, *Street*, oil on canvas, 1930



ბ. ფოგელი, „აიენიანი საბუდეები სურპ-ნიშანის უბანში“, ტ., ზ., 1930 წ.
B. Vogel, *Balconied Houses in Sourp Nishan District, oil on canvas, 1930*



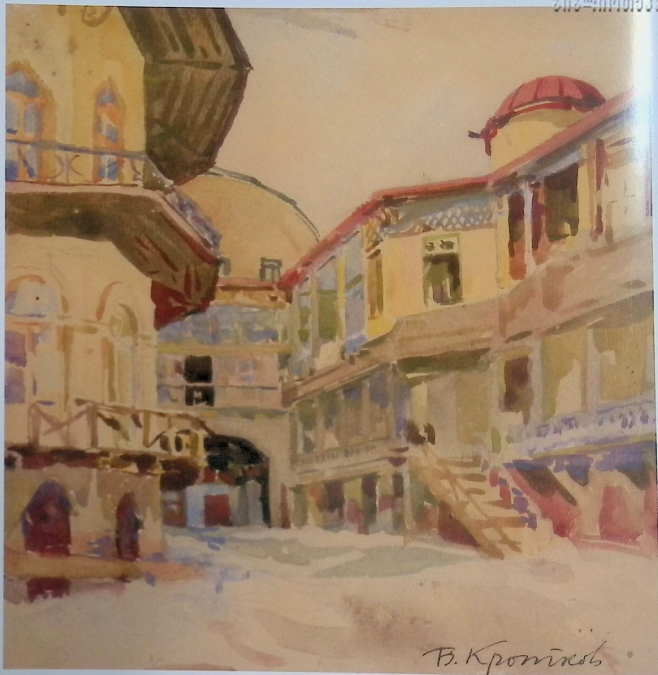
ბ. ფოგელი, „თბილისი. სურპ-ნიშნის ქუჩის კუთხე“, ტ., ზ., 1930 წ.
B. Vogel, Tbilisi. Sourp Nishan Street Corner, oil on canvas, 1930



ნ. ნორდმან-სევეროვი, „თბილისი“ ქ., აკვ., 1922 წ.
N. Nordmann-Severov, Tbilisi, water-colour on paper, 1922



ნ. ნორდმან-სევეროვი, „სურპ-ნიშნის ქუჩის კუთხე“, ქ., მუყ., აკვ., XX ს-ის I ნახ.
N. Nordmann-Severov, Sourp Nishan Street Corner, water-colour on paper, cardboard, first half of the 20th century



ვ. კროტკოვი, „არშაკუნის სახლის ეზო“, ქ., აკვ., 1928 წ.
V. Krotkov, Archakun's House Courtyard, water-colour on paper, 1928

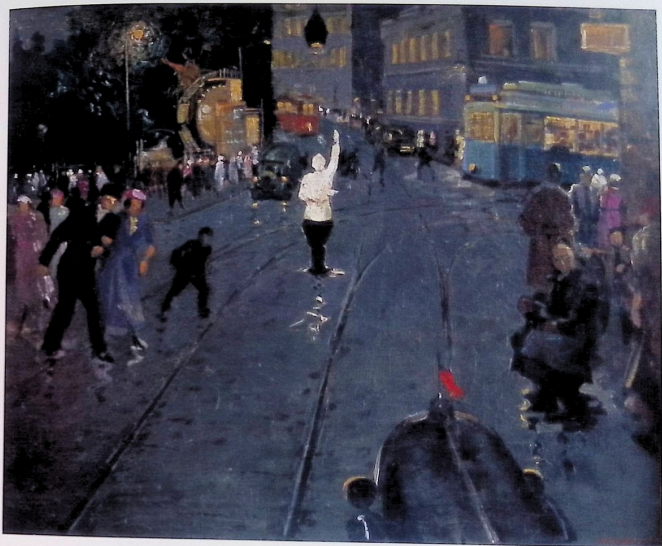


ვ. კროტკოვი, „მეტეხის ხიდი“, ქ., ტემპერა, 1928 წ.
V. Krotkov, Metekhi Bridge, tempera on paper, 1928



ვ. სიღამონ-ერისთავი, „თბილისის მოედანი“, ტ., ზ., 1935 წ.

V. Sidamon-Eristavi, *Tbilisi Square*, oil on canvas, 1935



ვ. სიღამონ-ერისთავი, „თბილისი“, ტ., ზ., 1918 წ.
V. Sidamon-Eristavi, Tbilisi, oil on canvas, 1918



ვ. სიღამონ-ერისთავი, „სასახლის წინ“, ტ., ზ., 1920-იანი წლები
V. Sidamon-Eristavi, *In front of the Palace*, oil on canvas, the 1920s



მ. სარჯანი, „ძველი თბილისი. პურის მოედანი“, ტ., ტემპერა, 1917 წ.
M. Sarjan, *Old Tbilisi. Puri (Bread) Square*, tempera on canvas, 1917



ლ. გუდიაშვილი, „კინტოები“, ტ., წ., 1920 წ.
L. Gudiashvili, *Kintos*, oil on canvas, 1920



ლ. გუდაშვილი, „სტეპკოს დუკანი“, ტ., ზ., 1919 წ.
L. Gudashvili, *Stepko's Dukani*, oil on canvas, 1919



კ. ზდანევიჩი, „ხალათოვის ქარვასლა“, ტ., შ., 1920-იანი წლები
K. Zdanevich, *Khalatov's Caravanserai*, oil on canvas, the 1920s



ფ. ვარლამიშვილი, „ძველი თბილისი“, შერეული ტექნიკა, 1920-იანი წლები
F. Varlamishvili, Old Tbilisi, mixed media, early 20th century



ე. სიღამონ-ერისთავი, „ამბორი“, XX ს-ის დასაწყ.

V. Sidamon-Eristavi, *The Kiss*, pencil on paper, early 20th century

ანოტაციები
Annotations

გრიგოლ ვაგარინი (1810-1893)

1816 წლიდან მოყოლებული ვაგარინების ოჯახი რომში ცხოვრობდა. გრიგოლ ვაგარინი ხატვა სწორედ აქ, მხატვარ კონსტანტინე ბროლოვთან შეისწავლა. 1834 წელს ვაგარინი რუსეთში დაბრუნდა. მოგვიანებით იგი პოეტ მიხაილ ლერმონტოვს დაუახლოვდა. როდესაც რუსეთის მთავრობამ ლერმონტოვი კავკასიაში გაემიჯნა, მას საქართველოში ვაგარინიც ჩამოჰყვია. თავისდაუნებურად, ვაგარინი კავკასიაში იმ პერიოდში მიმდინარე ისტორიული მოვლენების უშუალო მონაწილე გახდა. რუსეთი დაუნებლად ებრძოდა დაუმორჩილებელ კავკასიელ ხალხს. ეს დრამატული პროცესები მნიშვნელოვნად აისახა რუსი მხატვრის შემოქმედებაში. 1848-1856 წლებში ვაგარინი საცხოვრებლად ეკლავ საქართველოში დაბრუნდა. იგი ქართულმა ხელოვნებებამ და კვლავის მხატვრობამ გაიტაცა. 1850-იანი წლების დასაწყისში ვაგარინიმ მოხატა თბილისის სიონის ტაძარი და ვანახალა კანკელი. 1851 წელს კი თბილისის თეატრი გაიხსნა, რომლის ინსტიტუტიც სწორედ გრიგოლ ვაგარინის უსკნებითა და მისი უშუალო მონაწილეობით მოიხატა. თამაშების ქარვისა, მერხა, სადღე პირველი თბილისური თეატრი იყო განთავსებული და რომლის ფარგლებსაც ასევე ვაგარინის მოხატული იყო, 1874 წელს ხანძარმა გაანადგურა.

პაულ ფონ ფრანკი (1818-1884)

გერმანელი მხატვარი პაულ ფონ ფრანკი 1818 წელს გერმანიაში, გოლშტრეში დაიბადა. იგი დიუხენდორფის სამხატვრო აკადემიაში სწავლობდა, შემდეგ კი თავად ასანაწილად ხატვას ეწეობოდა. 1853 წელს ფრანკი მუხლგესთან - პეტრე კომერ-ფრანკებთან ერთად პეტერბურგის გალერეაში საქართველოში ჩამოვიდა და აქ 1860 წლიდან დარჩა. საქართველოში ცხოვრების პერიოდს ფრანკის შემოქმედებისთვის მნიშვნელოვანი ადგილია. იგი ხშირად მოგზაურობდა კავკასიის სხვადასხვა მხარეში, რამაც შეეძლო გაეცნო ინტერესი კავკასიელთა ყოფისა და ადგილ-წყევლისადმი. სახელგანთავსებელი უნდა იყოს ფრანკის პაულ ფონ ფრანკი კავკასიის მხატვრობაში მოხატვითა. მას ასახული აქვს საქართველოს სხვადასხვა კუთხე, თბილისის ხედი, კავკასიელი ტყეები, მუსრულბული აქვს ეთნოგრაფიული სურათები. პაულ ფონ ფრანკი 1884 წელს დიუხენდორფში გარდაიცვალა.

ლუა ლაგორი (1827-1905)

ლუე ლაგორი, წარმომავლობით იტალიელი რუსი მხატვარი, თოდოსიაში დაიბადა. იგი ნეპოლელი კონსულის ვაჟი იყო. 1843-1851 წლებში ლაგორი პეტერბურგის სამხატვრო აკადემიაში ჯერ მ. უორობოვიან, შემდეგ კი ცნობილ ბატალისტ ბ. ვოლგადელთან სწავლობდა. 1851 წელს იგი კავკასიაში ჩამოვიდა და აქ ერთი წელი დაჰყო. მას მუსრულბული აქვს საქართველოს სხვადასხვა კუთხის, ისტორიული ადგილის და ქალაქის ხედი. გამოვლენები ლაგორი ხშირად სწორედ ამ ნამუშევრებით იყო წარმოდგენილი. პეტერბურგის აკადემიაში 1876 წელს გამოფენილი სურათი „სამარ დედოფლის ციხე სამხედრო გზაზე დარიალის ხეობაში“ იმპერატორმა ალექსანდრე მესამემაც კი შეიძინა.

ილია ხანკოვსკი (1833-1919)

პოლონელი ფერმწერი ილია ხანკოვსკი 1862-1863 წლებში პეტერბურგის სამხატვრო აკადემიაში სწავლობდა. თბილისში ის 1864 წელს ჩამოვიდა. ხანკოვსკი კავკასიის სამხედრო ოლების სამხედრო-ტაპოგრაფიულ განყოფილებაში მუშაობდა და ამავე დროს კავკასიის ქალთა ინსტიტუტსა და სამხატვრო სკოლაში ხატვასაც ასწავლიდა. მისი ნამუშევრები დიდი პოპულარობით სარგებლობდა. ხანკოვსკი ძირითადად პეიზაჟებს ხატავდა. ასეთებია, მავალითად, „ყაზბეგი როზაფე“, „სამხედრო გზა“, „არარატის მთა“, „უშბა“ და სხვა. ილია ხანკოვსკის რამდენიმე ნამუშევარი საქართველოს სახელმწიფო ხელოვნების მუზეუმში ინახება, უმრავლესობა კი ყოფილი საბჭოთა კავშირის მუზეუმებსა და კერძო კოლექციებშია დაცული.

ვიქტორ დუბოვინი (XIX საუკუნის შუა წელი)

ფერმწერი ვიქტორ დუბოვინი XIX საუკუნეში მოღვაწეობდა. 1850-იან წლებში იგი სწავლობდა კ. რაზუსთან მოსკოვის ფერწერის, პლასტიკისა და ხელოვნობების სასწავლებელში. 1855 წელს პეტერბურგის სამხატვრო აკადემიაში „ქლასვარეში“ მხატვრის ნოდარმა მანიაქმა დუბოვინი საქართველოში, საცაზადოდ, XIX საუკუნის მეორე ნახევარში იმყოფებოდა.

არუთინ ვაჰოიანი (1856-1914)

სომეხი მხატვარი ა. ვაჰოიანი თბილისში ცხოვრობდა და მოღვაწეობდა XIX საუკუნის ბოლოს. მისი შემოქმედება უკავშირდება თბილისის თემატიკას, თუმცა ის ხატავდა ძირითადად თბილისელი სომეხების ტიპებს - ხელისნებს, ვაჭრებს. აღსანიშნავია მამინიანის თემატიკური ტილოები, რომლებზეც თბილისის ცხოვრება ასახულია.

გიორგი (გიგო) ბაგაჰვილი (1862-1936)

გამოჩენილი ქართველი ფერმწერი გიგო ბაგაჰვილი დაიბადა თბილისში. 1880-93 წლებში იგი ხატვას თბილისში, თავდაპირველად, კ. კუპენის სამხატვრო სკოლაში, შემდეგ კი ბატალისტ ფ. რუბოსთან ეუფლებოდა. 1886-1888 წლებში გიგო ბაგაჰვილმა სწავლა პეტერბურგის სამხატვრო აკადემიაში ბ. ვოლგადელთან გააგრძელა, ხოლო 1894-1897 წლებში - მიუნხენის სამხატვრო აკადემიაში ა. ვაგენერთან. სამშობლოში დაბრუნების შემდეგ ბაგაჰვილმა თავად მიყო ხელი პედაგოგიურ მოღვაწეობას. 1897-1900 წლებში იგი ხატვას თბილისში, მის მიერვე დაარსებულ სამხატვრო სკოლაში ასწავლიდა, ხოლო 1900-1920 წლებში - კავკასიის კაზმულ ხელოვნებათა ნაშაბალისებელი საზოგადოების ფერწერისა და ქანდაკების სკოლაში. 1922-1930 წლებში ბაგაჰვილი თბილისის სახელმწიფო სამხატვრო აკადემიის პროფესორი იყო. გიგო ბაგაჰვილი ქართველი რეალისტური მხატვრობის ერთ-ერთი ფუძემდებელია. იგი იყო პირველი ქართველი მხატვარი, რომელსაც პერსონალური გამოფენაც თბილისში მოეწყო (1891 წ.).

ნიკო ფირსანაშვილი (ფირსიანი) (1862-1918)

XX საუკუნის დასაწყისის ქართველი ხელოვნების ერთ-ერთი ეკლავე გამოჩენილი წარმომადგენელი, ქართველი ფერმწერი ნიკო ფირსანაშვილი დაიბადა კახეთში, სოფ. მორხანში. ადრეულ ასაკში დაიბრუნდა, 1910-იან წლებში იგი თბილისში გაემიჯნა. სტეციალური სამხატვრო განათლება მას არ მიუღია. გარკვეული დროის მანძილზე მუშაობდა რკინიგზაზე, ეწეოდა კომერციულ საქმიანობას, ხატავდა აბრებს თბილისის ღვინის სარდავეებსა და დუქნებისათვის, რამაც გარკვეულწილად განსაზღვრა მისი სურათების თემატიკა (თბილისური ქუჩების სცენები, თბილისური ტაძრები, სპეციფიური ნატურმორფები). თუმცა ფირსიანი არ შემოფარგლავდა მხოლოდ ამ სუბექტებით, მან შექმნა მთელი რიგი შესანიშნავი პორტრეტებისა, სოფლის ყოფითი სცენებისა, ისტორიული პერსონაჟებისა, იგი თავისი დროის ერთ-ერთი ქართველი ანიმალისტი მხატვარი იყო. 1912 წელს მისი შემოქმედება აღმოაჩინეს ავანგარდისტმა ხელოვნებებმა - ი. და კ. ზვანგიერებმა და მ. ლუ-დანტოვმა. ფირსიანის შემოქმედებით დაინტერესდნენ ქართულ და რუსულ ავანგარდულ წრეებში, დაიწეს ფირსიანის სურათების შეგროვება. ფირსიანის სურათები წარმოდგენილი იყო 1913 წელს თბილისში გაიმართებულ „მიმენ“ ნიკო ფირსიანის 1918 წელს თბილისის ერთ-ერთ სარდაფში გარდაცვალება. ახალგაზრდა ავანგარდისტული მხატვრების მცდელობების მიუხედავად, ფირსიანის შემოქმედება სათანადოდ მხოლოდ მისი სიკვდილის შემდეგ აღიარეს და დაფასეს.

ოსკარ შერლინგი (1863-1938)

ოსკარ შერლინგი, გერმანელი მხატვარი - გრაფიკოსი და ფერმწერი, თბილისში დაიბადა. თავისი შემოქმედებითა და პედაგოგიური მოღვაწეობით მან მნიშვნელოვანი წვლილი

შეიტანა XIX საუკუნის მინერალისა და XX საუკუნის და-სასწიის ქართული ხელოვნების განვითარებაში. ის კარ მწერლობი თბილისის რეალურ სასწავლებელში სწავლობდა, ხოლო 1884 წლიდან – პეტერბურგის სამხატვრო აკადემიაში. 1891-1892 წლებში შეტერბურგში მიუხედავად გაატარა. 1892 წელს თბილისში დაბრუნების შემდეგ იგი ვერ თბილისის სამხატვრო სასწავლებლის დირექტორი იყო, შემდეგ კი ფერწერისა და ქანდაკების სკოლაში. 1921 წლიდან იგი თბილისში ახლად დაარსებულ სამხატვრო აკადემიაში ეწეოდა პედაგოგიურ მოღვაწეობას. ამხატვრო ეკლესიული კარიკატურის ერთ-ერთი ფუძემდებელია. 1901 წლიდან მისი კარიკატურები იბეჭდებოდა „ცნობის ფურცლის“ სურათებიან დაშატებში. იგი თანამშრომლობდა ჟურნალ „უმჯაის მათრახთან“, „ტარატაროზთან“ და სხვა. მნიშვნელოვანია ის კარ მწერლობის ლეანო ქართული წიგნის ილუსტრაციის განვითარების საქმეშიც.

რიკარდ კარ ზომერი (1866-1939)

ფერწერის რიკარდ კ. ზომერი 1884 წლიდან პეტერბურგის სამხატვრო აკადემიაში სწავლობდა. 1893 წელს მას მხატვრობის ნიშნები მიენიჭა. ზომერი 1890-1900 წლებში შუა აზიაში მუშაობდა, საქართველოში კი 1912-1917 წლებში მოღვაწეობდა. რიკარდ კ. ზომერი იყო თბილისის კასმულ ხელოვნებათა საზოგადოების ერთ-ერთი ორგანიზატორი. იგი ძირითადად ეთნოგრაფიული ხასიათის ნამუშევრებს ეწეოდა, ხატვდა მონუმენტურ-ტიპებს, საყოფაცხოვრებო და ბაქტურ სკენებს, ხუროთმოძღვრულ ძეგლებს. ზომერის ნამუშევრების დიდი ნაწილი საქართველოს სახელმწიფო ხელოვნების მუზეუმსა და აზერბაიჯანის სახელმწიფო მუზეუმში ინახება, ნაწილი კი დაცულია კერძო კოლექციებში.

აბაიკ აპოფანი (1871-1939)

სომეხი ფერწერი და გრაფიკოსი აბაიკ აპოფანი ტრაპიზონში დაიბადა. თავდაპირველად იგი ხატავს თბილისში გერბოვითან უფლებიანად, შემდეგ კი სწავლა-განათლება გააგრძელა მოხუცების სამხატვრო აკადემიაში, რომელიც 1894 წელს დაარსდა. აბაიკ აპოფანი ცხოვრობდა და გარდაიცვალა თბილისში. მისი ნამუშევრების უმეტესი ნაწილი დაცულია ერევანში, სომხეთის სურათების გალერეაში.

მოსა თოიბა (1871-1953)

ცნობილი ქართველი ფერწერი მოსე თოიბე დაიბადა თბილისში. 1896-1900 წლებში ხატავს იგი პეტერბურგში ლ. დომიტრეე-კაკუზისკოსთან და ფ. მალიაინთან სწავლობდა, შემდეგ პეტერბურგის სახატვრო აკადემიაში ი. რუბინის კლასში თავისუფალ მსმენელად ჩაირიცხა. თოიბემ თბილისში დაბრუნებისთანავე დააარსა სახალხო სამხატვრო სკუეა, სადაც 1922-30 წლებში მოღვაწეობდა. 1930 წლიდან იგი თბილისის სახელმწ. სამხატვრო აკადემიის პროფესორი იყო. მოსე თოიბე გატაცებული იყო XX საუკუნის დასაწყისის მხატვრობის ფერწერულ-სტლიზირებულ პრობლემათი. იგი ცნობილია თავისი მრავალფეროვანი კომპოზიციებით, პეიზაჟებით, ფანტული სკენებით.

ბორის ფოვალე (1871-1961)

ბორის ფოვალე დაიბადებინი, ქალაქ ტემირ-ხან-შურში დაიბადა. 1878 წელს მისი ოჯახი თბილისში გადმოსახლდა. თბილისის ვაჟთა პირველი გიმნაზიის დამთავრების შემდეგ ფოვალე მოსკოვის უნივერსიტეტის ორიენტილო ფაკულტეტზე სწავლობდა. 1896-1897 წლებში მან სწავლა პარიზში, ფლოენის აკადემიაში, ხოლო 1897-1902 წლებში კი პეტერბურგის სამხატვრო აკადემიაში გააგრძელა. 1902 წელს მხატვარი თბილისში გადასულია და 1934 წლამდე ცხოვრობდა. თბილისში ჩამოსული ბორის ფოვალე მოღვაწეობას ქალთა პირველ გიმნაზიაში შეუდგა. ნ. სკლიფასოვისა და ე. თათვიანთან ერთად მან და ფერწერისა და ხატვის სკოლა დაარსა. 1934 წელს ბორის ფოვალე ლენინგრადის სამხატვრო აკადემიაში მიიწვიეს ფერწერის ფაკულტეტის დეკანად და პროფესორად. ფოვალე ლენინგრადში 1961 წელს გარდაიცვალა.

პასილ კროტკოვი (1880-1939)

გრაფიკოსი და ფერწერი ვასილ კროტკოვი რიანის გუბერნიამ დაიბადა. მოსკოვის სტრუგინოვის სასწავლებლის ცენტრალური სამხატვრო-სამრეწულო სასწავლებლის დასრულების შემდეგ კროტკოვი ხატავს პიატიგორსკში ასწავლიდა. 1905 წლიდან იგი საცხოვრებლად საქართველოში გადავიდა. კროტკოვი ხატვის მასწავლებელად ვერ ქუთაისში მუშაობდა, 1921 წლიდან კი თბილისში დაფუძნდა. საქართველოს საზოგადოებრივ-პოლიტიკური ცხოვრების ამსახველი რეპორტაჟული ჩანახატები, რომლებიც კროტკოვის მიერ იყო შესრულებული, თბილისის სხვადასხვა გაზეთში იბეჭდებოდა.

მარტიროს სარიანი (1880-1972)

ცნობილია სომეხი მხატვარმა მარტიროს სარიანმა სამხატვრო განათლება მოსკოვის ფერწერის, ქანდაკებისა და ხუროთმოძღვრების სასწავლებელში 1897-1904 წლებში მიიღო. იგი ვ. ნორდმან-სევეროვისა და კ. კოროენის სახელობის სკოლაში მუშაობდა. რუსეთში ცხოვრების პერიოდში მანამონოპოზა და მოიგოებინა „გოლუბაია რიზა“, „მირ ისკუსტვა“ და სხვა. 1910-1915 წლებში სარიანმა თურქეთში, ეგვიპტესა და ირანში იმოგზაურა, 1910-იანი წლების ბოლოს კი საქართველოში იმოგზაურდა. 1921 წლიდან სარიანი სომხეთში დასახლდა. მარტიროს სარიანი იყო ფერწერი, თეატრის მხატვარი და ილუსტრატორი. მისმა შემოქმედებამ ზეგავლენა იქონია XX საუკუნის სომხური მხატვრობის განვითარებაზე.

ალექსანდრე ციხაპურიკა (1881-1954)

ალექსანდრე ციხაპურიკი 1920-30-იანი წლების ქართული პეიზაჟური ფერწერის ერთ-ერთი თვალსაჩინო წარმომადგენელია. 1902-04 წლებში იგი ხატავს კავკასიის კასმულ ხელოვნებათა ნაწილობრივ საზოგადოების ფერწერის და ქანდაკების სკოლაში მ. ფოვალესთან და მ. მწერლობისთან სწავლობდა. 1905-06 წლებში ციხაპურიკიმ სწავლა მოსკოვში კ. ოუნიის სტუდიაში და სტრუგინოვის ცენტრალურ სამხატვრო-სამრეწულო ინსტიტუტში განაგრძო, ხოლო 1906-1915 წლებში – მოსკოვის ფერწერის, ქანდაკებისა და ხუროთმოძღვრების სასწავლებელში. 1922 წლიდან იგი ხატავს ასწავლავდა თბილისის მისე თოიბის სახალხო სამხატვრო სასწავლებელში, 1930-1954 წლებში კი – თბილისის სახელმწ. სამხატვრო აკადემიაში. 1945 წლიდან იყო სამხატვრო აკადემიის პროფესორი. 1926-1930 წლებში ალექსანდრე ციხაპურიკიმ მესაერულა ძეგლი და ახალი თბილისის ხედვის ვერცხლი სერია. მას ასევე დახატული აქვს ბორჯომის ხეობისა და საქართველოს სხვადასხვა კუთხის არაერთი პეიზაჟი.

ნიკოლოზ ნორდმან-სევეროვი (1887-1957)

არქიტექტორი ნიკოლოზ ნორდმან-სევეროვი დაიბადა თბილისში. 1915 წელს მან დაამთავრა პეტერბურგის სამოქალაქო-საინჟინრო ინსტიტუტი. 1918-1948 წლებში იგი თბილისში მუშაობდა, 1948 წლიდან კი – კიევიში. 1935-1948 წლებში ნორდმან-სევეროვი იყო საქართველოს სსრ არქიტექტურთა კავშირის თავმჯდომარე. ნიკოლოზ ნორდმან-სევეროვი, თბილისის სამხატვრო აკადემიის ერთ-ერთი დამფუძნებელი, 1922-1948 წლებში სამხატვრო აკადემიის პროფესორიც იყო. მას დიდი ღვაწლი მიუძღვის ძველი ქართული ხუროთმოძღვრების ძეგლთა მეცნიერული აზომვა-ფოტოგრაფიის საქმეში.

პალეოპოლი სიდამონ-პრისთაი (1889-1943)

ვალერიან სიდამონ-ერისთავი კახეთში, სოფ. ყვარელში დაიბადა. 1909-1915 წლებში იგი მოსკოვის ფერწერის, ქანდაკებისა და ხუროთმოძღვრების სასწავლებელში სწავლობდა. 1915 წელს საქართველოში დაბრუნდა, კახეთში დასახლდა და თელავში ასწავლიდა ხატვას. 1925-43 წლებში სიდამონ-ერისთავი პედაგოგიურ მოღვაწეობას ეწეოდა თბილისის სამხატვრო აკადემიაში, 1938 წლიდან კი სამხატვრო აკადემიის პროფესორი იყო. ვალერიან სიდამონ-ერისთავი XX საუკუნის პირველი ნახევრის ქართული მხატვრობის

ერთ-ერთი გამოჩენილი ნარმომადგენელია — ფერმწერი, გრაფიკოსი, კარიკატურისტი, თეატრისა და კინოს მხატვარი. მას განსაკუთრებით აინტერესებდა საქართველოს ისტორია და ისტორიულ თემებზე არაერთი მრავალფეროვანი კომპოზიცია და პორტრეტები შექმნა. გაიღრმავა სიდამონის თავაშა თავის შემოქმედებით საფუძველი ჩაუყარა ისტორიული თანრის დაპყვიდრებას ქართულ ფერწერაში.

ლავრო კაკაბაძე (1889-1952)

დავით კაკაბაძე, XX საუკუნის დასაწყისის ავანგარდული მიმდინებების ერთ-ერთი ყველაზე მნიშვნელოვანი ნარმომადგენელი, დაიბადა ინერეთში, სოფ. კუმბი. 1910-1918 წლებში და კაკაბაძე სწავლობდა პეტერბურგის უნივერსიტეტის ფიზიკა-მათემატიკის ფაკულტეტზე და პარალელურად 1910-1915 წლებში ს. დმიტრივე-კაცკასის სახმტერო სტუდიაში. 1919-1927 წლებში და კაკაბაძე ცხოვრობდა პარიზში. 1928-1948 წლებში, საქართველოში დაბრუნების შემდეგ, იყო ასწავლავა თბილისის სამხატვრო აკადემიაში, 1943 წლიდან იყო სამხატვრო აკადემიის პროფესორი, ხოლო 1933-1942 წლებში — პრორექტორი. დავით კაკაბაძე იყო ფერმწერი, გრაფიკოსი, თეატრისა და კინოს მხატვარი, ხელოვნების მკვლევარი და თარგმნაკითხი. ექსპერიმენტატორი. დავით კაკაბაძეს ეკუთვნის გამოჩენილები სტერეო კინოს სფეროში.

ლავრო გვალაძანი (1890-1949)

დავით გვალაძანი — ფერმწერი და გრაფიკოსი, დაიბადა თბილისში. 1906-1917 წლებში ხატვას იგი ო. შერლინგთან კაცკასის კანზელ ხელოვნების ნამახასისებელი საზოგადოების ფერწერისა და ქანდაკების სკოლაში სწავლობდა, შემდგომ კ — მოსკოვში, კ. იუზინის სტუდიაში. 1922-1929 წლებში გვალაძანი სწავლა გააგრძელა გ. ვაბაშვილთან, ე. ლანსერტსა და ო. შერლინგთან თბილისის სახელმწიფო აკადემიაში, სადაც შემდგომ თავადაც ასწავლიდა. 1932-1949 წლებში დავით გვალაძანი მტრნადა პეიზაჟის განმარტ მოღვაწეადა, თუმცა ამავე დროს იგი მრაველი მენამწავი პორტრეტის ავტორიცაა.

კირილე ზახანაძი (1892-1969)

გამორჩეული ქართველი ავანგარდისტი კირილე ზახანაძი იყო ფერმწერი, გრაფიკოსი, ილუსტრატორი, თეატრის მხატვარი, ხელოვნების მკვლევარი. 1900 წლიდან იგი სწავლობდა მ. ფოკაძისა და ნ. სულივანოვის ხატვისა და ფერწერის კურსებზე, ხოლო 1911-1918 წლებში პეტერბურგის სამხატვრო აკადემიაში, სადაც დაუახლოვდა მხატვრებს მ. ლუდანტსს, მ. ლარიონოსს, ნ. გომინოვისა და სხვებს. 1913 წელს ზახანაძი გაემგზავრა პარიზში, საიდანაც დაბრუნდა 1915 წელს დაბრუნდა. კირილე ზახანაძი იყო ნეიერ ჯგუფების „ფუტურისტების სინდიკატი“, და „41“. 1918-1919 წლებში მან შეასრულა ფრესკები თბილისის კაფე-კლუბებში. მას, ილია ზახანაძითან ერთად, დიდი ღვაწლი მიუძღვის ფორსმანის ნაწარმოებების აღმოჩენასა და მტერებში. ფორსმანის სურათები ზახანაძიმ უსასყიდლოდ გადასცა საქართველოს ხელოვნების მუზეუმს. გარდა ამისა, მან დანერგა და გამოქვეყნა მონოგრაფია ნ. ფორსმანამოილე ქართულ და რუსულ ენებზე.

ლადო გულიაშვილი (1896-1980)

ლადო გულიაშვილი, XX საუკუნის 10-იანი წლების ქართული ავანგარდული მხატვრობის ერთ-ერთი მნიშვნელოვანი ნარმომადგენელი, ცნობილი ფერმწერი, გრაფიკოსი, თეატრისა და კინოს მხატვარი იყო. 1910-1914 წლებში იგი ხატვას სწავლობდა თბილისის კანზელ ხელოვნებათა ნამახასისებელი საზოგადოების ფერწერისა და ქანდაკების სკოლაში. 1916-17 წლებში გუბაშვილმა მონაწილეობა მიიღო საქართველოს ისტორიულ პროვინციებში მოსყოლილ ექსპედიციებში და შესარულა შუა საუკუნეების ქართული ეკლესიის მხატვრობის ალბომი. 1919-26 წლებში იგი ცხოვრობდა პარიზში, სწავლობდა როსსონის აკადემიაში,

მონაწილეობდა გამოფენებში (Salon d'Automne, Les Indipendants და ა.შ.). მისი ნაწარმოებები იფინებდა ზღვათა და ამერიკაში. გულიაშვილის სურათები მძიძინის მადრიასა და პარიზის მუზეუმებში, ასევე კერძო კოლექციონერებში. 1922 და 1925 წლებში პარიზში მოხდოდა პერსონალურ გამოფენებს მნიშვნელოვანი გამოხატურება მოჰყვა კანზელის ფრესკი კრიტიკოსებისგან (ანდრე სალონი, შორის რინალი). საქართველოსი დაბრუნების შემდეგ გულიაშვილი ასწავლიდა თბილისის სამხატვრო აკადემიაში. 1946 წელს მან მოხატა თბილისის ქვეყნის ეკლესიის საკურთხეველი. ლადო გულიაშვილი სიცოცხლის ბოლომდე ნაყოფიერ შემოქმედებით მოღვაწეობას ეწეოდა.

ილია ახალაღანი (1901-1952)

ილია ახალაღანი, ცნობილი ქართველი ფერმწერი, გრაფიკოსი, თეატრის მხატვარი, დაიბადა თელავში. ხატვას იგი თბილისში ნ. სულივანოვის სამხატვრო სტუდიაში სწავლობდა. 1921 წელს მან თბილისის სამხატვრო აკადემიაში გ. ვაბაშვილის კლასში ჩააბარა, 1922 წელს კი სწავლის გასაგრძელებლად იტალიაში გაემგზავრა. 1924 წელს ილია ახალაღანი დასახლდა პარიზში და სწავლა კოლონისის „თავისუფალ აკადემიაში“ გააგრძელა. პარიზში ყოფნისას ახალაღანი მონაწილეობდა „პარიზის დამოუკიდებელთა სალონის“ და „სამედიკოზო სალონის“ გამოფენებში. პარიზში მისი პერსონალური გამოფენაც მოხდა. საქართველოში ახალაღანი 1927 წელს დაბრუნდა. ილია ახალაღანი მთელი ცხოვრების მანძილზე პეიზაჟის უაზრში მოღვაწეობდა.

ვანო ხოჯაბაშვილი (XX ს-ის ნახევარი)

თბილისის მკვიდრი სომეხი მხატვარი ვანო ხოჯაბაშვილი მოღვაწეობდა XX საუკუნის დასაწყისში. ვანო ხოჯაბაშვილი თვითწინაწილი მხატვარი იყო. იგი თბილისის წერლობა და ხელოსანთა წრეს ეკუთვნოდა, რამაც განსაზღვრა მისი შემოქმედების თემატიკა. გრაფიკულ სურათებზე, რომლებზე 1910-20-იან წლებში შესრულდა, ნაწილობა ძველი თბილისის ყოფა-ცხოვრება. ხოჯაბაშვილმა განსაკუთრებით აინტერესებდა თბილისური ახლა-ნების, დრესტარებისა თუ სხვადასხვა ყოფითი რიტუალის ამსახველი სცენები. ვანო ხოჯაბაშვილი მთელი ცხოვრება თბილისში გაატარა და პეიზ გარდაიცვალა.

ზორის რომანოვსკი (XX ს-ის ნახევარი)

პოლონელი მხატვარი ზორის რომანოვსკი 1910-იან წლებში პარიზში ცხოვრობდა და მოღვაწეობდა. საქართველოში იგი 1920-იანი წლების დასაწყისში ჩამოვიდა. 1927 წელს თბილისში მიიყვანა მისი პერსონალური გამოფენა. 1927-1930 წლებში ზორის რომანოვსკიმ შესრულა ვრცელი გრაფიკული ციკლი ატელი თბილისი“. ზორის რომანოვსკიმ ასახა ძველი თბილისის მრავალფეროვანი ყოფის ეპიზოდები, თბილისის მკვიდრთა ტიპები, მათი გარემო, საქმიანობა და სხვა.

ზვიადის ვარლამიშვილი (ვარლა) (1903-1986)

საფრანგეთში ემიგრირებული ქართველი მხატვარი ველიეს ვარლამიშვილი დაიბადა ქუთაისში. 1921 წელს მან თბილისის სახელმწიფო უნივერსიტეტის საბუნებისმეტყველო ფაკულტეტზე ჩააბარა, 1922 წელს კი, თბილისის სახელმწიფო სამხატვრო აკადემიის დარსტრებისთანავე, სწავლა აც გააგრძელა. იგი აქტიურად მონაწილეობდა 1920-იანი წლების საქართველოს მხატვრულ-შემოქმედებით ცხოვრებაში — გამოფენებსა თუ სხვა კულტურულ მოვლენებში. სამხატვრო აკადემიის დარსტრების შემდეგ ველიეს ვარლამიშვილმა თბილისში თავად დააარსა სამხატვრო სკოლა, რომელზეც ორი წლის მანძილზე უძღვებოდა. 1928 წელს იგი ჯერ სტამბულში გაემგზავრა, შემდეგ კი სამუდამოდ დაემკვიდრა პარიზში. ფეილის ვარლამიშვილი იყო ცნობილი ფერმწერი, გრაფიკოსი, ილუსტრატორი. მისი გამოფენები მსოფლიოს მრავალ ქვეყანაში ეწყობოდა. საბჭოთა რეჟიმის დროს საქართველოში დაბრუნება ვარლამიშვილმა ვეღარ შეძლო. იგი პარიზში გარდაიცვალა.

Grigol Gagarin (1810-1893)

The Gagarini family settled in Rome in the year 1816. There Grigol Gagarin took lessons from Konstantin Brulov. In 1834 he arrived in Russia. Later, he came in contact with the Russian poet Mikheil Lermontov and followed him when he was exiled to Georgia by the Russian government. G. Gagarin became a witness of the ruthless struggle of the Russian Empire against the unyielding Caucasian peoples. These dramatic processes found reflection in the works of the Russian artist.

In 1848, G. Gagarin returned to Georgia, where he stayed until 1856. The artist took keen interest in Georgian architecture and wall painting. In the early 1850s, he painted the walls of Sioni Cathedral and restored the altar screen. The interior of the Tbilisi Theatre, opened in 1851, was painted according to his sketches and with his personal participation. He also painted the curtain of Tamamshev's Caravanserai which housed the first theatre in Tbilisi, destroyed by the 1874 fire.

Paul Franken (1818-1884)

The German artist Paul Franken was born in Godesberg, Germany, in 1818. He studied at the Dusseldorf Academy of Fine Arts and later, taught himself in Dresden. In 1853, together with his wife, Helene Köber-Franken, he came to Tbilisi via Petersburg, where he stayed until the year 1860. This period appeared to be significant in the life of the artist. He travelled extensively throughout the Caucasus, which stirred up his interest towards the life and customs of the Caucasians. In the literature on art history he is referred to as the *Caucasian artist*. His works depict various parts of Georgia, views of Tbilisi, and Caucasian characters. The artist also left a collection of ethnographic paintings. He died in Dusseldorf, in 1884.

Ljew Lagorio (1827-1905)

Ljew Lagorio, a Russian artist of the Italian origin, was born in Theodosia. He was a son of a Neapolitan consul. L. Lagorio studied at the Petersburg Academy of Fine Arts under M. Vorobjov (1834-1851). Later his tutor was the famous painter of battle-pieces B. Vilevalde. In 1851, he came to the Caucasus, where he stayed for a year. His works depict the views of various parts, historical sites and cities of Georgia. Usually it was these works that represented L. Lagorio at exhibitions. In 1876, the Petersburg Academy featured his painting titled *Queen Tamar Fortress on the Military Road in the Dariali Gorge*, which was purchased by Emperor Alexander III.

Ilia Zankovski (1833-1919)

The Polish painter Ilia Zankovski studied at the Petersburg Academy of Fine Arts between 1862 and 1863. He came to Tbilisi in 1864. Zankovski worked at the Military and Typographic Department of the Caucasian Military District and simultaneously taught at the Caucasian Women's Institute and at the Art School. The works of the artist enjoyed wide popularity. I. Zankovski mainly painted landscapes, such as *Kazbegi at Dawn*, *Military Road*, *Mount Ararat*, and *Ushba*. Some of his works are exhibited in the State Museum of Fine Arts of Georgia, while the majority of his paintings are kept in the museums of the former Soviet Union and in private collections.

Viktor Dubrovnik (mid-19th century)

The painter Viktor Dubrovnik lived in the 19th century. In the 1850s he studied at the Moscow School of Painting, Sculpture and Architecture under K. Rabus. In 1855 he was awarded a title of *Out-of-Class Artist*. V. Dubrovnik presumably lived in Georgia in the second half of the 19th century.

Arutin Shamshinjan (1856-1914)

The Armenian artist Arutin Shamshinjan lived and worked in Tbilisi in the late 19th century. His works are mostly concerned with Tbilisi. Majority of the pictures performed by the artist representing a type of a Tbilisi-born Armenian, features artisans and merchants. His thematic canvases, depicting the life in Tbilisi, are noteworthy.

Giorgi (Gigo) Gabashvili (1862-1936)

The prominent Georgian painter Gigo Gabashvili was born in Tbilisi. Between 1890 and 1893 he studied at Keppen's School of Fine Arts and in the studio of F. Roubeau, painter of battle-pieces. From 1886 to 1888 he continued his studies at the Petersburg Academy of Fine Arts under B. Vilevalde, and between 1894 and 1897, at the Munich Academy of Fine Arts under A. Wagner. After returning to Tbilisi, he pursued a teaching career. During 1897-1900 he taught painting at a school established by himself and during 1900-1920, at the Painting and Sculpture School of the Society for Encouraging the Caucasian Fine Arts. Between 1922 and 1930 he was a professor of the Tbilisi State Academy of Fine Arts. Giorgi Gabashvili was the founder of Georgian realistic painting. He was the first artist to hold a solo exhibition in Tbilisi (1891).

Niko Pirosmanishvili (Pirosmani) (1862-1918)

The Georgian painter Niko Pirosmani, one of the leading representatives of the Georgian art of the early 20th century, was born in the village of Mirzaani, Kakheti. Having become an orphan at an early age, he moved to Tbilisi in the 1870s. Pirosmani had not received special artistic education. At different times he worked at the railway, was engaged in trade, painted signboards for Tbilisi wine cellars and dukanis (taverns), which to a certain extent influenced the theme of his works (scenes of Tbilisi feasts, city characters, specific still lives). However, Pirosmani also produced a series of brilliant portraits, pictures depicting everyday life in villages and historical characters. He was the only Georgian animal painter of his time. His art was "discovered" in 1912 by the modernist artists I. Zdanevich and K. Zdanevich and M. Le Denteu. His paintings drew the interest of the representatives of Georgian and Russian artistic circles, who began to collect his works. Pirosmani's pictures were presented at the exhibition titled *Mishen* held in Moscow in 1918. The artist died in one of the cellars in Tbilisi. Despite the efforts of young avant-garde artists, Pirosmani's art received due recognition only after his death.

Oskar Schmerling (1863-1938)

The German graphic artist and painter Oskar Schmerling was born in Tbilisi. As an artist and a teacher, he made a valuable contribution to the development of the Georgian art of the late 19th and the early 20th centuries. After finishing



the Tbilisi Real School, O. Schmerling entered the Petersburg Academy of Fine Arts (1884). He spent the period between 1891 and 1892 in Munich. Upon his return to Georgia in 1892, he was appointed director of the Tbilisi Art School and later, of the Painting and Sculpture School. In 1921 he began to teach at the newly founded Academy of Fine Arts in Tbilisi. O. Schmerling was one of the founders of Georgian caricature. His caricatures were first printed in 1901 in the illustrated addition to the newspaper *Tsnobis Pirtseli*. He also contributed to the magazine titled *Eshmaki's Matrakhi* (Devil's Whip) and *Tartarazi* (Tartarus). The contribution of the artist to the development of the art of book illustration in Georgia is also noteworthy.

Richard Karl Sommer (1866-1939)

The painter Richard Karl Sommer entered the Petersburg Academy of Fine Arts in 1884. In 1893 he was awarded a title of an artist. From 1890 to 1900 he worked in Central Asia, and from 1912 to 1917, in Georgia. Richard K. Sommer was one of the organisers of the Tbilisi Society of Fine Arts. The artist created mostly ethnographic works; he painted portraits, everyday life and battle scenes, as well as architectural monuments. Most of his pictures are kept in the Museum of Fine Arts of Georgia and Azerbaijan State Museum. Some of his works are in private collections.

Amajak Akopjan (1871-1939)

The Armenian painter and graphic artist Amajak Akopjan was born in Trabzon. His first tutor was F. Roubeau in Tbilisi. Later, he continued his studies at the Munich School of Fine Arts, which he finished in 1894. He lived and died in Tbilisi. Most of the artist's works are preserved in the Armenian Picture Gallery, in Yerevan.

Mose Toidze (1871-1953)

The outstanding Georgian artist Mose Toidze was born in Tbilisi. From 1896 to 1900 he studied in Petersburg, his tutors being L. Dimitriev-Kavkazski and F. Maljavin. Later he was enrolled as a free listener in I. Repin's class at the Petersburg Academy of Fine Arts. Upon his return to Georgia, M. Toidze founded a public art studio, where he taught between 1922 and 1930. In 1930 he became a professor of the Tbilisi Academy of Fine Arts. Mose Toidze showed great interest in painting and stylistic aspects of the early 20th century art. He is renowned for his multi-figure compositions, landscapes and genre scenes.

Boris Vogel (1871-1961)

Boris Vogel was born in Temir-khan-Shur, Daghestan. His family moved to Tbilisi in 1871. Upon finishing the Tbilisi Boys' Gymnasium #1, B. Vogel continued his studies at the Department of Law at the Moscow University. From 1896 to 1897 he studied at the Julien Academy in Paris, and from 1897 to 1902, at the Academy of Fine Arts in Petersburg. Afterwards, he returned to Georgia and began to teach at the Girls' Gimnasium #1. Together with N. Skplifasovsky and E. Tatevosjan, he founded a painting school. In 1934 B. Vogel was invited to the Leningrad Academy of Fine Arts as a Dean of the Painting Department and a professor. The artist died in Leningrad in 1961.

Vasily Krotkov (1880-1939)

The graphic artist and painter Vasil Krotkov was born in the Rjazan province. After finishing the the Stroganov Industrial Art, he began to teach in Pjatigorsk. In 1903 he moved to Tbilisi. First he worked as a painting teacher in Kutaisi, later, in 1921, he settled in Tbilisi. Sketches depicting the public and political life in Georgia, performed by the artist, were printed in various newspapers issued in Tbilisi.

Martiros Sarjan (1880-1972)

The prominent Armenian artist Martiros Sarjan was educated at the Moscow School of Painting, Sculpture and Architecture (1897-1904). He worked in V. Severov's and K. Korovin's studios. While being in Russia, the artist took part in the exhibitions *Golubaya Rosa* (Blue Rose), *Mir Iskusstva* (Art World) and others. Between 1910 and 1915 he travelled to Turkey, Egypt and Iran. In the late 1910s he lived in Georgia and in 1921 moved to Armenia. Martiros Sarjan was a painter, scenic artist and an illustrator. His works had an important influence on the development of the Armenian painting of the 20th century.

Alexander Tsimakuridze (1881-1954)

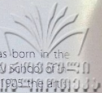
Alexander Tsimakuridze was one of the most prominent Georgian landscape painters of the 1920s and 1930s. Between 1902 and 1904 he studied at the Painting and Sculpture School of the Society for Encouraging the Caucasian Fine Arts, under B. Vogel and O. Schemrling. From 1905 to 1906 he continued his studies in K. Iuon's studio in Moscow and at the Stroganov Institute of Industrial Art. From 1906 to 1915 he attended the Moscow School of Painting, Sculpture and Architecture. In 1922 he began to teach at the Tbilisi Toidze Public School of Fine Arts. Between 1930 and 1954 the artist taught at the Tbilisi Academy of Fine Arts. In 1945 A. Tsimakuridze became a professor of the Academy. Between 1926 and 1930 he produced a large series of views of Old and New Tbilisi. The artist also left a collection of landscapes of the Borjomi Valley and other parts of Georgia.

Nicholay Nordmann-Severov (1887-1957)

The architect Nikoloz Severov was born in Tbilisi. In 1915 he graduated from the Petersburg Civil Engineering Institute. From 1918 to 1948 he worked in Tbilisi, after which he moved to Kiev. From 1935 to 1948 he was the chairman of the Union of Architects of the Georgian SSR. Nikoloz Severov, one of the founders of the Tbilisi Academy of Fine Arts, was a professor of the Academy during 1922-1948. His contribution to the survey of old Georgian monuments is of special note.

Valerian Sidamon-Eristavi (1889-1943)

Valerian Sidamon-Eristavi was born in the village of Kvareli, Kakheti. From 1909 to 1915 he studied at the Moscow School of Painting, Sculpture and Architecture. In 1915 the artist returned to Georgia, settled in Kakheti and began to teach painting in Telavi. From 1925 to 1943 he taught at the Tbilisi Academy of Fine Arts. In 1938 he became a professor of the Academy. Valerian Sidamon-Eristavi, a painter, graphic artist,



caricaturist and an art director was one of the foremost Georgian artists of the early 20th century. He took keen interest in Georgia's history and produced a large number of multi-figured compositions and portraits dedicated to history. Valerian Sidamon-Eristavi was the founder of the historical genre in Georgian painting.

Davit Kakabadze (1889-1952)

Davit Kakabadze, one of the leading avant-garde artists of the early 20th century, was born in the village of Kukhi, Imereti. From 1910 to 1918 he studied at the Department of Physics and Mathematics at the Petersburg University and simultaneously, between 1910-1915, at the the Dmitrov-Kavkazski Art Studio. From 1919 to 1927 he lived in Paris. Upon his return to Georgia, from 1928 to 1948, D. Kakabadze taught at the Tbilisi Academy of Fine Arts. In 1943 he became a professor of the Academy. Between 1933 and 1942 he was a pro-rector of the Academy. Davit Kakabadze was a painter, graphic artist, scene painter, art director, art historian, theoretician and an experimentalist. He is an author of several inventions in the field of stereofilm.

Davit Gvelesiani (1890-1949)

The painter and graphic artist Davit Gvelesiani was born in Tbilisi. From 1906 to 1917 he studied at the Painting and Sculpture School of the Society for Encouraging the Caucasian Fine Arts, under O. Schmerling, and later in K. Luon's studio, in Moscow. From 1922 to 1929 D. Gvelesiani was a student of the Tbilisi Academy of Fine Arts, his tutors being G. Gabashvili, E. Lansere and J. Charlemagne. Between 1932 and 1949 he taught at the Academy. D. Gvelesiani was mainly a landscape artist, though he also left a large number of wonderful portraits.

Kirill Zdanevich (1892-1975)

The prominent Georgian avant-garde artist Kirill Zdanevich was a painter, graphic artist, illustrator, scene painter and an art historian. In 1900 he began to take drawing and painting classes led by B. Vogel and N. Sklifasovsky. Between 1911 and 1918 he studied at the Petersburg Academy of Fine Arts, where he came in contact with the artists M. Le-Dantu, M. Larianov, N. Goncharov and others. In 1913 he left for Paris and in 1915 returned to Tbilisi. Kirill Zdanevich affiliated with such groups as Futurists' Syndicate and 41. Between 1918 and 1919 he performed wall paintings in Tbilisi's cafes and bars. Together with Ilya Zdanevich, he has greatly contributed to the discovery and gathering of Pirosmani's works. The artist gifted Pirosmani's paintings to the Museum of Fine Arts of Georgia. He published a monograph on N. Pirosmanishvili, in the Georgian and Russian languages.

Lado Gudiasvili (1896-1980)

Lado Gudiasvili, a famous painter, graphic artist, scene painter and an art director, was one of the leading artists of Georgian avant-garde of the 1910s. From 1910 to 1914 he studied at the the Painting and Sculpture School of the Society for Supporting the Caucasian Fine Arts. Between 1916 and 1917 he joined the expeditions to Georgia's various provinces and made copies of medieval Georgian murals. Be-

tween 1919 and 1926 he lived in Paris, studied at the Penjon Academy and took part in exhibitions (Salon d'Automne, Les Indépendents, etc). His works were exhibited in Belgium and in the United States, and were purchased by Madrid and Paris museums, as well as by private collectors. His solo exhibitions held in 1923 and in 1925 received positive feedback by the well-known French critics André Salmon and Maurice Raynal. Having returned to Georgia, Gudiasvili began to teach at the Tbilisi Academy of Fine Arts. In 1946 he painted the altar of Kvashveti Church. He worked productively to the end of his life.

Elene Akhvediani (1901-1975)

The prominent Georgian painter, graphic artist and scene painter Elene Akhvediani was born in Telavi, Kakheti. She studied at the Sklifasovsky Art Studio in Tbilisi. In 1921 she joined G. Gabashvili's class at the Tbilisi Academy of Fine Arts. In 1922 she left for Italy to continue her studies. In 1924, E. Akhvediani established herself in Paris and entered the Colorossi Academy. During her stay in Paris, the artist took part in the exhibitions arranged at *Paris Independent Salon* and *Autumn Salon*. She also held her solo exhibitions in Paris. The artist returned to Georgia in 1927. All pictures performed by E. Akhvediani feature a landscape.

Vano Khojabegov (early 20th century)

The resident of Tbilisi, Armenian by origin, Vano Khojabegov was a self-taught painter, who worked in the early 20th century. He represented the layer of minor merchants and artisans of Tbilisi, which found reflection in his art. His graphic works, executed in the 1910s and 1920s, show the everyday life in Old Tbilisi. V. Khojabegov took keen interest in the customs, pastime and other rituals of everyday life of the city. He spent all his life in Tbilisi.

Boris Romanovski (early 20th century)

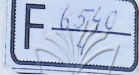
The Polish artist Boris Romanovski lived and worked in Paris in the 1910s. He came to Georgia in the early 1920s, and in 1927 arranged his solo exhibition. Between 1927 and 1930 he executed a large graphical cycle titled *Old Tbilisi*. In his works B. Romanovski depicted the scenes from the versatile life of Old Tbilisi, the residents of the city, as well as their environment and activities.

Felix Varlamishvili (Varla) (1903-1986)

The Georgian artist Felix Varlamishvili, who later emigrated to France, was born in Kutaisi. In 1921 he entered the Department of Natural Sciences at the Tbilisi State University. He continued his studies at the Tbilisi Academy of Fine Arts from the date of its foundation. F. Varlamishvili became actively involved in the exhibitions and other cultural events held in Tbilisi in the 1920s. Upon the graduation from the Academy of Fine Arts, he himself founded an art school, which he led for two years. In 1928 the artist left for Istanbul, and later for Paris, where he lived till the end of his life. Felix Varlamishvili was a famous painter, graphic artist and an illustrator. He held exhibitions in many countries of the world. The artist appeared unable to return to Georgia and died in Paris.

Ch.

01/163



ՀԱՅԿԵՏՆԻ
ՅՈՒՆԻՎԵՐՍԻՏԵՏ