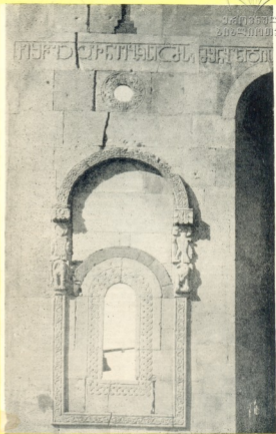


ნ 59/6 PX 4775/1 300



საქართველოს  
საისტორიო მემკვიდრეობის  
სამსახური

კუმურდო  
კუმურდო



18705720  
2025010315

საქართველოს სსრ კალბაძის საინჟინეროს  
კალბაძის, აბაშის, ღაჭვიასა და რაჭაშვილების  
სამხეთს სახმარებელი

კ უ მ უ რ ღ ლ  
(194 წ.)

სიუ. კუმურდოში (ახალქალაქის რაიონი) დგას შუა  
საუკუნეთა ქართული სტრუქტურული შენაშენი-  
ვი ძეგლი — გუმბათიანი ტაძარი.

ღივ წარწერაში, რომელიც სამხრეთის შესასვლელის  
თანვე ამოკვეთილი, მოხარბობილია, რომ ტაძარი აგე-  
ბულია ზურაბიშვილისა სეკოტარის მიერ, მეფის  
დღონ III დროს. „ერისთავისა ზეისას“, თანე  
ქობისის თაოსნობით. იქვე მითითებულია, რომ სა-  
ძირკველი დაიდვა 961 წელს. „თვისა შინას, დღესა  
შუათასა“ (წარწერა ძველი ქართული დამწერლობითაა  
შეარღვებული). XI ს-ში, ზეარტ IV დროს, ეკლესიას  
საწინათი მიანუნეს სტია — თაღვანი გაღვრია, რომ-  
ლის თაღვიც ახლა ამოშენებულია.

დასავლეთის შესასვლელი, თავისი მონეტურული  
საძირით, XVI საუკუნისაა.

ტაძარი საუკუნეთა განმავლობაში ძლიერ დაზიანდა:  
გუმბათი ჩამოიქცა, დასავლეთის მხარეს, დაზარებული  
ნაწილის ნაყვად, უხეშ წყობით აშენეს ახალი კედ-  
ლები, დაზარებულია საბურავებიც.

მოუხედავად ამისა, გადარჩენილი ნაწილების მიხედ-  
ვითაც, ადვილად შეიძლება წარმოვადგინოთ შენობის  
თავდაპირველი დიდებულება და მისი შესრულების მა-  
ღალი ხარისხი.

შენობას თავისებური გეგმა აქვს: მანკით იგი შეე-  
ცაა გუმბათივით სივრცის გარშემო განლაგებულ ხუთ  
ღრმა აუზის (საეგვარწრულ სადგომებს, რომლებიც  
განსილია ცენტრისკენ). დასავლეთი ნაწილი წინათ  
სწორკუთხა, სამწიფილელი იყო. საყრდისებლის ორსავე  
მხარეს ე. წ. სადაივნი და სამკვილეთა — მცურე ოთა-  
ხები, რომელთაც მღვდელმსახურებისთვის იყენებ-  
დნენ.

მარჯალი გუმბათის ყელი ცერდნობოდა ექვს თაღს,  
რომლებიც მძლავრ, წახანკოვან ბიძებზეა დაბეგნილი.  
ბოძები ცალკე კი არ დგას, არამედ კედლებთანაა და-  
კავშირებული.

გარედან ტაძარი ჯვარისებრი მოხაზულობისაა. შიგ-  
ნითა აუზილების მიღწემა ფასადებზე საშკაობა ნიშ-



მითა აღნიშნული, აღმოსავლეთით ორი ამკვარსი  
შა (სივუე, როგორც სხვა დიდი ქართული ტაძრების  
აღმოსავლეთის ფასადებზედაც), სამხრეთითა და ჩრდი-  
ლეთით — ოთხი. ისინი დიდ რაღს თამაშობენ ეა-  
საღთა კომპოზიციაში.

აღმოსავლეთის შუა სარკმლის გარშემო, მონეტურ-  
თმებულ სიპირს გარდა, სავანებოდ მონეტურთმე-  
ბულია ჩარჩოა. ჩუქურთმიან სამხრეთშია მცირე სარ-  
კმლებიც. ზემოთ, კედლის წვერისა, სხვა ფერის კეით  
გამოყენებითაა ჯგარია. ფსაღის სერტიო სურათში  
მარჯვდაა ჩასული მკვირთა, რელიეფური ასოებით გა-  
მოყვითლია. წარწერა, რომელიც გარკვეული დეკო-  
რატული აღნიშნულებაც აქვს.

კუმურდოს ჩუქურთმები მსებუქია, ფაქი და და-  
ვიწლი. აქ ჯერ კიდევ არ არის ისეთი ღრმა, კლას-  
ტიკური კეთა, როგორც XI ს. ჩანდება.

ჩუქურთმების გარდა, კუმურდოში რელიეფური  
ქანდაკებებიცაა ორი რელიეფი შიგნითა, გუმბათივე-  
შა თაღების დონეზე, საშუალო არეგში ამ თაღებს  
შუა. ერთი, წარწერის თასისმად, გამოხატავს დედო-  
ფალ გურანდუბტს, საქართველოს მეფის ზეარტ III  
დღდას, ხოლო მეორე, როგორც ჩანს, გურანდუბტის  
მასს. თეონ მეფეს, რომლის დროსაც აშენდა ტაძარი.

ტექნიკურად შენობა მრწინავალიდაა შესრულებუ-  
ლი. კედლის პერანგის ქვა ობატურადაა გათლილი,  
წყობა არამეტლებრივად ზუსტია. კედლის სიღმა-  
ზეს ზეღს უწყობს მშენებირა საშენი მასალაც — მო-  
ვარდისფერი ქვა.

კუმურდოში, ზემოაღნიშნულია გარდა, რამდენიმე  
სხვა წარწერაცაა. ერთ-ერთ წარწერაში ღმერთს შუა-  
წიობას სიზოვენ ამ ეკლესიის „ყოველი მუშაქნი და  
ყოველი მამულებნი“. სხვა წარწერებში აღნიშნულია  
სხვადასხვა პირთათვის ლოცვის დაქტების ამბავი და  
სხვ. სამხრეთის შინაშენის წარწერაში მოხსენებულია  
ამ შინაშენის ამბავი ესიკოპოსი ზოსიმე კუმურდოე-  
ლი და მეფის ზეარტ IV დღდა დედოფალი პარიამი  
(XI ს.).

ავტორი ვ. ზერაძე, რედაქტორი ზ. ლორთქიფანიძე  
სახელმწიფო გამომცემლობა „საბჭოთა საქართველო“.  
1999

უე 03335. ტირაჟი 5000. გეგ. № 532. ფასი 75 კპ.

შემდგომი სიტყვის კომპიუტერი, თბილისი,  
მარჯანიშვილის ქ. 5.



УПРАВЛЕНИЕ ПО ДЕЛАМ ОХРАНЫ И  
РЕСТАВРАЦИИ ПАМЯТНИКОВ КУЛЬ-  
ТУРЫ МИНИСТЕРСТВА КУЛЬТУРЫ  
ГРУЗИНСКОЙ ССР

КУМУРДО  
(964 г.)

В сел. Кумурдо (Ахалкалакского р.) стоит в развалинах один из замечательных памятников средневекового грузинского зодчества — большой купольный храм.

Данная надпись над южным входом сообщает, что храм построен рукою зодчего Сакоцари, при царе Леоне III, ии Эриставтзо Зяна», по ичину епископа Иоанна. Тут же указано, что фундамент был заложен в 964 г., «месяца мая, в день субботний, в первый день луны» (Надпись исполнена древнегрузинским письмом).

В XI в., при царе Грузии Баграте IV, с южной стороны к церкви пристроены галереи, арки которой позднее были заложены. Западный вход, украшенный резным наличником — XVI в.

В течение веков храм сильно пострадал: купол обвалился, западная, разрушенная часть храма позднее была застроена, значительно повреждена кровля. Тем не менее, по сохранившимся частям здания, нетрудно получить представление о былом его величии и о чрезвычайно высоком качестве исполнения.

Храм имеет своеобразный план: внутри, вокруг подкупольного пространства, расположены пять глубоких абсид, открытых к центру. Западная часть была прямоугольной. По сторонам алтаря — две маленькие комнаты служебного назначения, т. е. диаконик и ризница. Круглый барабан купола, посредством шести подпружных арок, опирался на мощные граненые столбы, примыкающие к выступам стен.

Снаружи храм имеет крестообразное очертание. Треугольные ниши на фасадах соответствуют внутреннему членению: они совпадают со стыком абсид. Таких ниш на восточном фасаде — две (так

же, как и на восточных фасадах большинства других купольных храмов в Грузии), на южном и северном — по одной. Они играют значительную роль в композиции фасадов.

На восточном фасаде, вокруг центрального окна, помимо резного наличника — особое обрамление, также орнаментированное и несколько выступающее из плоскости стены. Резные наличники украшают и малые окна. В фронтоне стены крест, выложенный камнями другого цвета. В общую композицию фасада мастерски включена и рельефная надпись, играющая также и определенную декоративную роль.

Резьба Кумурдо — легкая, тонкая, неглубокая. Тут еще нет пластичности и сочности, столь характерной для грузинского архитектурного декора начиная с XI в.

Помимо резьбы, храм украшен и рельефными скульптурами. Два рельефа расположены внутри, на уровне подпружных арок, в треугольных полях между арками. Один из них, согласно надписи, изображает мать грузинского царя Баграта III, царю Гурандухт, другой, по-видимому, ее брата, царя Леона, при котором был построен храм.

Технически постройка выполнена блестяще. Облицовочные камни великоленно отесаны, кладка стен исключительно четкая и точная. Красоте стен способствует и нежно-розоватый цвет камня.

Помимо упомянутых, в Кумурдо еще несколько древних надписей. В одной из них содержится молитва о защите и помиловании «всех работников и всех строителей» церкви, другие сообщают об установлении молитв в упоминание разных лиц и т. д. В надписи южной галереи упоминается ее строитель епископ Зосим Кумурдзели и мать царя Баграта IV, царина Мария (XI в.).

Автор В. Беридзе. Редактор Б. Лорджанидзе.

Государственное издательство  
«Сабнота Сакартвело». 1959

Уд 03335. Тираж 5000. Зав. № 532. Цена 75 и.

Комбинат печати. Тбилиси, ул. Марджанишвили, 4.