

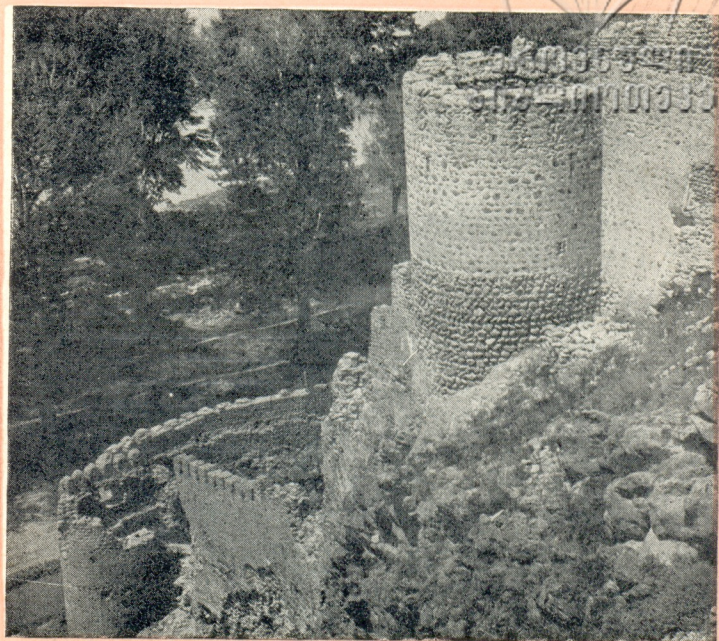
ა 21/1690 P X 4921/1.



საქართველოს
განმანათლებლო
მინისტროს
ბიბლიოთეკა

გორის-ციხე

Горис-цихе





საპარტოვო სსრ კულტურის სამინისტროს
კულტურის ძეგლთა დაცვისა და რესტავრაციის
სამხმეთა სამმართველო

გორის ციხე

ქ. გორის შუაგულში ჩქარი ლიხვის პირას ამართულია ბორცვი. მის მწვერვალსა და კალთებზე მდებარეობს გორის ციხის ზღუდეები, კოშკები და ბურჯები. აქ, ამ სტრატეგიულად მნიშვნელოვან პუნქტზე, აღმოსავლეთიდან დასავლეთისაკენ და ჩრდილოეთიდან სამხრეთისაკენ მიმავალ გზატკეცილზე, უკვე პირველი ათასწლეულის პირველ ნახევარში ჩვენს ერამდე მდებარეობდა ციხე-სიმაგრე. ამ დროიდან შემონახულია მშრალი წყობის სამი მეტრის სისქის მქონე კედელი ბორცვის ჩრდ. კალთაზე.

შემდეგში ციხე არა ერთხელ გადაუკეთებიათ. მის გარშემო იზრდებოდა მოსახლეობა. ქალაქის მშენებლობა მჭიდროდ ეკვროდა ბორცვის კალთებს, ფეოდალური საქართველოს ქალაქის მცხოვრებთ ხშირად უნდებოდათ თავის შეფარება ციხე-სიმაგრეში.

გორის ციხე საფუძვლიანად იქნა შეკეთებული და აღდგენილი მეფე როსტომის მიერ XVII ს-ში, მანვე ააშენა ციხეში სასახლე ბაღით, ყვავილნარითა და აუზით.

ციხის მეორე დიდი რეკონსტრუქცია მოხდა 1774 წ. ერეკლე II დროს. ერეკლემ კედლების მეორე ქვედა ზოლი შემოავლო და ციხეში ზარბაზნები დადგა. პოლკოვნიკი ბურნაშვიცი, რომელმაც ინახულა ერეკლეს მიერ აღდგენილი ციხე, წერს: „მდინარე ლიხვისა და მტკვრის შესართავთან მდებარე გორი, თუმცა ძველ ყაიდაზეა გამაგრებული, მაგრამ თავისი მდებარეობით ძნელი ასაღებია არა მარტო იქაური ხალხებისა, არამედ ევროპელებისაგანაც“.

ამ რეკონსტრუქციით მთავრდება გორის ციხის მშენებლობის ისტორია. ციხე ძალიან დაზიანდა 1920 წ. მიწისძვრისაგან. ამჟამად მას, როგორც ხუროთმოძღვრების ძეგლს, სახელმწიფო იცავს. გეგმიანად ტარდება სამუშაოები ძველი კედლების რესტავრაციისა და გამაგრებისათვის.

ციხის ძირითადი კედლები გარს ერტყვიან ზედა პლატოს, ზომით დაახლოებით 170×30 მ., რომელიც ბორცვის ძირიდან 55-60 მეტრის სიმაღლეზე მდებარეობს. სხვებზე უკეთესად შემონახვა ციხის დასავლეთი ნაწილი. იგი ლამაზ საფენურებად ეშვება ბორცვის ძირამდე. მას ეწოდება „ცხრაკარიანი“, მის საფენურებიან, ჩამკეტ კედლებში დატანებულ კართა გამო. ციხის მთავარი შესასვლელი მდებარეობს სამხრეთით. აქ შემონახულია შესასვლელი კოშკი, როსტომ მეფის დროინდელი შეისრული თაღებითა და სახეებად დალაგებული აგურის წყობით. ციხეს ჰქონდა აგრეთვე მიწისქვეშა გვირაბი, რომელიც იწყებოდა „ცხრაკარიანის“ ჩრდილოეთის შუა კოშკის საფენურიდან და გადიოდა ბორცვის ჩრდილოეთით 30-40 მ. მანძილზე.

ციხის აღმოსავლეთ კუთხეს სამხრეთით ეკვროდა ეკლესია, რომლისაგანაც შემონახულია სუფთად თლილი ქვით ამოყვანილი ჩრდილოეთის და აღმოსავლეთის კედელი. კედლებზე დარჩენილია მხატვრობის ფრაგმენტები.

ციხის დაგეგმარება, მისი ხუროთმოძღვრება დაქვემდებარებულია მარტოოდენ თავდაცვის მიზნებისათვის. კედლის ქარაფებზე აზიდული მძლავრი ბურჯები, კედლების კუშტი სილუეტები, რომლებიც გარს ერტყვიან ბორცვს, საზს უსვამენ საქართველოს შუაგულის ამ პირველხარისხიანი ციხე-სიმაგრის მიუყვანლობას.

ქართველი ხალხის დამოუკიდებლობისა და თავისუფლებისათვის მრავალსაუკუნოვანი ბრძოლის მოწმე — გორის ციხე, რომლის ძირში დგას პატარა სახლი, სადაც დაიბადა დიდი სტალინი, მუდამ ასახიერდება ხალხის გამარჯვების შეუწყველ რწმენას:

„მოგაუარო, ხომ უყურებ
იმ ძველ ციხეს, რომ არ ჰქრება,
თითქოს დღესაც სამშობლოს მტერს
მომავალით ემუქრება“.

(ა. წერეთელი)

ს ა ხ ე ლ გ ა მ ი . თ ბ ი ლ ის ი . 1957.

სახელმწიფო გამომცემლობა „საბჭოთა საქართველო“.
1959

შე 01448 ტირ. 15.000 შეკვ. 416 ფასი 75 კ.

ბეჭდვითი სიტყვის კომბინატი. თბილისი, ჩარჯანიშვილის, 5.

ГОРИЙСКАЯ КРЕПОСТЬ

В центре г. Гори, у берега быстрой Лиахви, возвышается холм, на котором расположены стены, башни и контрфорсы знаменитой древней крепости — «Горис-цихе». Основание крепости на этом стратегически важном пересечении древнейших путей с Востока на Запад и с Севера на Юг относят к первой половине первого тысячелетия до н. э. От этого времени на северном склоне холма сохранились стены сухой кладки, толщиной в три метра.

В дальнейшем крепость подвергалась неоднократным перестройкам. Вокруг крепости росло население. Городская застройка тесно прижималась к склонам холма. Жителям города в беспокойное время эпохи феодализма приходилось часто искать убежища за стенами крепости.

Крепость была капитально отремонтирована и восстановлена царем Ростомом в XVII столетии. Он же построил себе в крепости дворец с садом, цветником и бассейном.

Второй крупной реконструкции крепость подверглась в 1774 г., при царе Ираклии II, который построил второй, нижний ярус стен и установил в крепости пушки. Полковник Бурнашев, посетивший восстановленную Ираклием крепость, пишет: «Гори при впадении реки Лиахви в Куру реку, хотя укрепили по древнему манеру, но по положению своему не токмо тамошними народами, но и европейскими с трудом взят быть может».

Этой реконструкцией заканчивается история строительства крепости «Горис-цихе». В 1920 году она сильно пострадала от землетрясения.

В настоящее время крепость как памятник архитектуры находится под охраной государства; планомерно проводятся работы по реставрации и укреплению древних стен.

Основные стены крепости опоясывают верхнее плато размерами приблизительно 170×30 м., возвышающееся от основания холма на 55-60 метров. Лучше других сохранилась западная часть крепости, живописными уступами спускающаяся до основания горы. Она называется «цхракариани» (буквально — девятивратная) из-за нескольких ступенчатых отсеков, соединенных между собой проходами.

Главный вход в крепость расположен с юга. Сохранилась входная башня со стрельчатыми арками и узорной кирпичной кладкой эпохи царя Ростом. Крепость имела также подземный выход через «цхракариани». Тоннель начинался под основанием средней северной башни «цхракариани» и выходил к подножью холма на расстоянии 30-40 м. с севера. К восточному углу крепости, с южной стороны примыкала церковь, от которой сохранилась северная и часть восточной стены, выведенные из камней чистой тески. На стенах сохранились фрагменты фресковой росписи.

Планировка крепости, ее архитектура подчинены исключительно целям обороны. Мощные устои, вырастающие из скалистых обрывов, суровый силуэт стен, опоясывающих холм, подчеркивают неприступность этой первостепенной крепости центральной части Грузии.

Являясь свидетелем многовековой борьбы грузинского народа за независимость и свободу родины, горийская крепость, у подножья которой родился дом, где родился великий СТАЛИН, всегда олицетворяла несокрушимую веру народа в победу:

«Путник! Видишь эту крепость,
Нерушима, как гранит,
И врагам отчизны нашей
Бурей будущей грозит».

(А. Церетели)

Автор К. Мелитаури. Редактор Б. Лордкипанидзе.

Госиздат ГССР Тбилиси. 1957

УЭ 01443 Тираж 15.000 Зак. № 416 Цена 75 к.

Комбинат Печати. Тбилиси, Марджанишвили, 6.