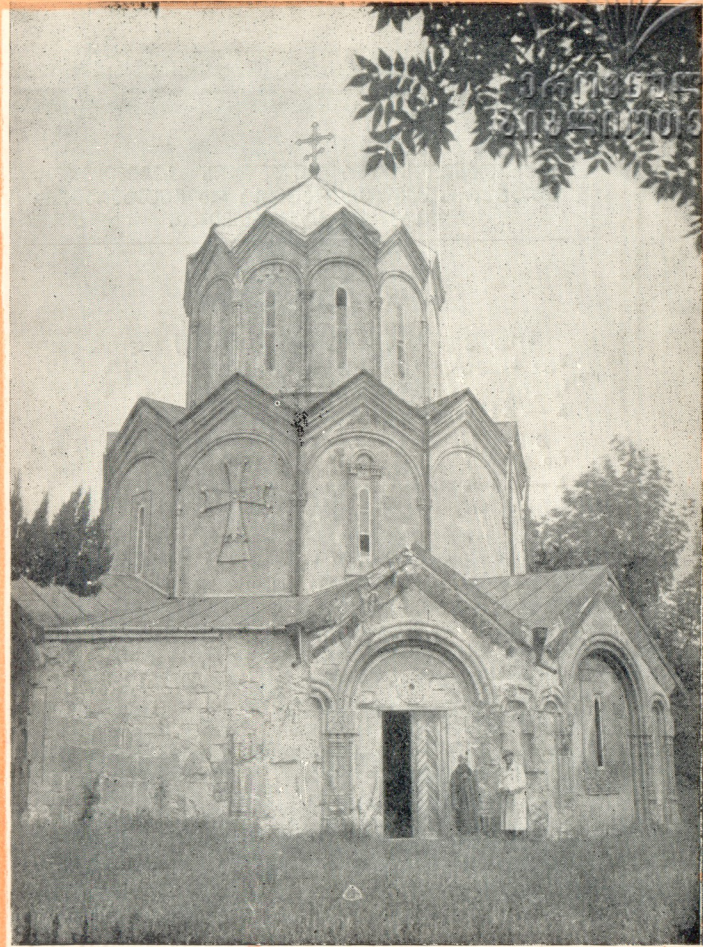
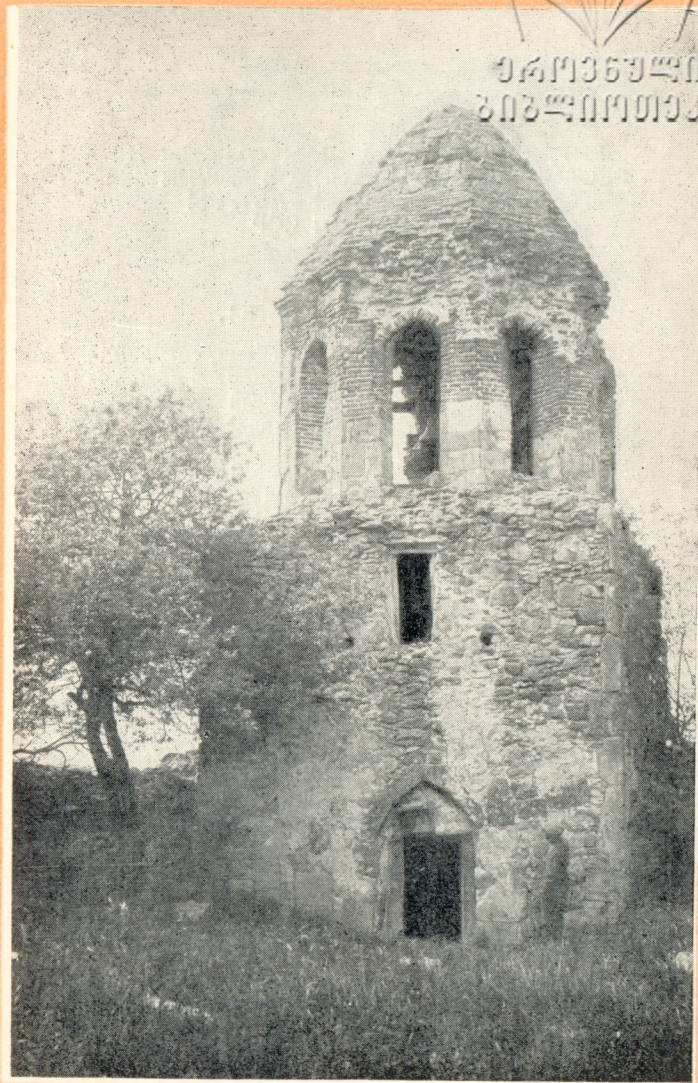
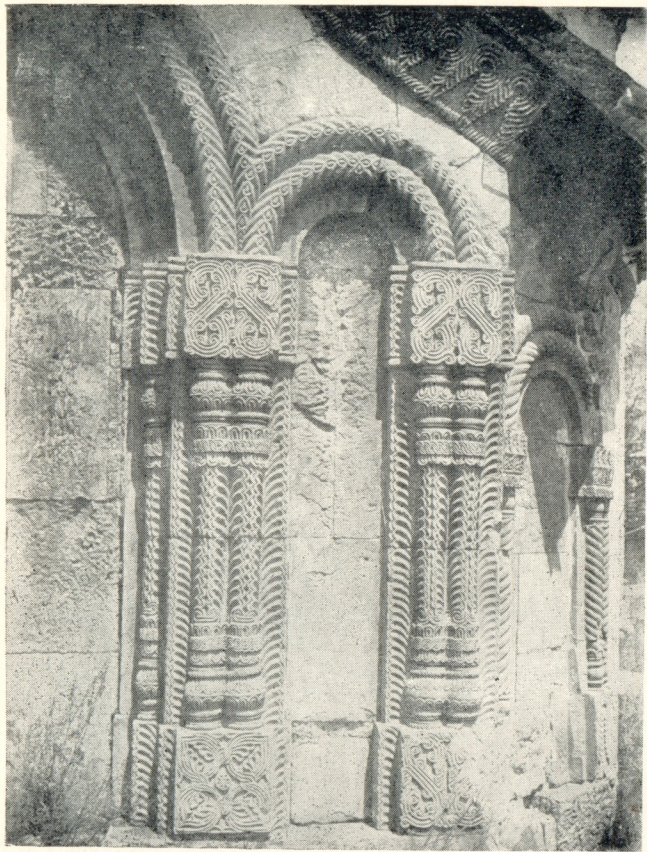


ნ 16/1690 PX 4907/1.



კაცხი
კაცხი



ფოტოგრაფია
გეორგიანული

საქართველოს სსრ კულტურის სამინისტროს
კულტურის ძეგლთა დაცვისა და რესტავრაციის
საქმეთა სამმართველო

ქ ა ც ხ ი
X — XI ს-თა მიჯნა

სოფ. კაცხში (კიათურის რაიონში) დარჩენილია შუა საუკუნეთა ქართული ხუროთმოძღვრების მნიშვნელოვანი ძეგლი — გუმბათოვანი ტაძარი, აგებული X — XI საუკუნეთა მიჯნაზე.

კაცხი ძველთაგანვე ბალუაშთა ძლიერი ფეოდალური გვარის ბუდე იყო. ამ გვარის წარმომადგენლებს X — XI ს-თა მანქილზე გამუდმებით ებრძოდნენ საქართველოს მეფეებს, ეწინააღმდეგებოდნენ დაქუცმაცებული საქართველოს გაერთიანების საქმეს.

X ს-ის მიწურულში ბაგრატ III მიერ დამარცხებული ერისთავთ-ერისთავი რატი (ბალუაშთა გვარიდან) „დაჯდა მამულსა თვისსა არგვეთს“ (კაცხი არგვეთის საერისთავოში შედიოდა). მან დაიწყო კაცხის ტაძრის შენება. მშენებლობა, როგორც მოწმობს ტაძრის სამხრეთ-დასავლეთის შესასვლელის წარწერა, დამთავრებულია 1010 — 1014 წლებს შუა. XI ს-ის პირველ ნახევარშივე, მაგრამ სამიოდე ათეული წლით უფრო გვიან, ტაძარს მიაშენეს დიდი გარშემოსაველი — ძეგლის ერთადერთი ნაწილი, რომელსაც დღემდის მთლიანად შერჩა თავდაპირველი მორთულობა.

XVII — XVIII საუკუნეებში კაცხი თავად აბაშიძეებს ეკუთვნოდა, ხოლო 1804 წლიდან — იმერეთში გადასულ სოლომონ ლიონიძეს, ერეკლე II ცნობილ მინისტრს.

1854 წლის კაპიტალურმა რემონტმა ღიდად დაამახინჯა შენობის გარეგნობა. თუმცა მისი საერთო სახე არ შეუცვლიათ, მაგრამ კედლების პერანგი (გარშემოსავლის კედლებს გარდა) სულ გამოცვალეს. ძველი მორთულობა ზემო ნაწილებში მთლიანად დაიღუპა და ახალ ტლანქსა მამულებს დაუთმო ადგილი.

კაცხის ტაძარი განსხვავდება შუა საუკუნეთა საქართველოში გავრცელებული ტიპის ტაძრებისაგან. გარედან იგი მრავალწახნაგაა, შიგნით კი ექვსი ნახევარწრიული აფსიდი აქვს. ეს აფსიდები სხივებივითაა განლაგებული გუმბათქვეშა სივრცის გარშემო.

გარშემოსაველი სამი მხრიდან აკრავს შენობას. ეს გარშემოსაველი, ტაძრის კორპუსი და გუმბათის ქელი გარედან ქმნიან სან კონცენტრულ წახნაგებთან

საფეხურს. ყოველ წახნაგს ცალკე ფრონტონი აქვს, რის გამოც კარნიშები ჰორიზონტალური კი არაა, არამედ ხერხულა, გუმბათის საბურავი კი ნახევრადგაშლილ ქოლგას ჰგავს.

თავდაპირველად გარშემოსავლების მარჯვენა ნაწილს (თუ აღმოსავლეთისკენ ვიურობით) გარედან ღია თაღები ჰქონდა. ეს ნაწილი გარედანაც და შიგნიდანაც განსაკუთრებით მდიდრულადაა მოჩუქურთმებული. გარშემოსავლების მარცხენა ნაწილი, რომელსაც მარტო ეკლესიის შიგნიდან აქვს შესასვლელი — სლოცველთა ფართო მისისთვის არ ყოფილა განკუთვნილი.

კაცხის ტაძრის ჩუქურთმებაში განსხვავება შეინიშნება: საკუთრივ ტაძრის სამკაულები, რომლებიც შიგნითა შესასვლელებს ამკობს, შესრულებიან ხასიათითა და სახეების შერჩევით რამდენადმე განირჩევა გარშემოსავლების სამკაულთაგან. როგორც საკუთრივ ტაძრის, ისე გარშემოსავლების ჩუქურთმები მაღალი ოსტატობითაა შესრულებული, მდიდარი და მრავალფეროვანია თავისი სახეებით. ეს X — XI ს-თა ქართული ხუროთმოძღვრული მორთულობის მშენებერ ნიმუშებია.

განსაკუთრებით საინტერესოა დიდი რელიეფური ქანდაკება გარშემოსავლების უკანასკნელ (სამხრეთის) საღვთოში, რომელიც ცალკე სასლოცველოდაა გამოყოფილი: დიდ, ფართო არშიაშემოვლებულ მრგვალ არეში გამოხატულია ოთხი ანგელოზის მიერ ჯვრის ამაღლების სიმბოლური სცენა.

შენობათა ის ტიპი (მრავალაფსიდიანი ეკლესია), რომელსაც კაცხის ტაძარი ეკუთვნის, საქართველოში საბოლოოდ X ს-ში ჩამოყალიბდა და ამ საუკუნის ფარგლებს აღარც გადასცილებია.

მსგავსი შენობები საქართველოს სხვადასხვა ისტორიულ პროვინციებშიც მოიპოვება. ყველა X საუკუნისაა.

სამრეკლო, რომლის პირველი სართული, ჩვეულებებისამებრ, გალავანში შესასვლელს წარმოადგენს, გვიანი ფეოდალური ხანისაა — XVI ან XVII საუკუნისა.

ავტორი ვ. ბერიძე რედაქტორი ზ. ლორთქიფანიძე სახელმწიფო გამომცემლობა „საბჭოთა საქართველო“.

1959

№ 03343 ტირაჟი 5000 შეკვ. № 532 ფასი 75 კაპ.

ბეჭდვითი სიტყვის კომბინატი. თბილისი,
მარჯანიშვილის ქ., 5.

УПРАВЛЕНИЕ ПО ДЕЛАМ ОХРАНЫ И
РЕСТАВРАЦИИ ПАМЯТНИКОВ КУЛЬТУРЫ
МИНИСТЕРСТВА КУЛЬТУРЫ
ГРУЗИНСКОЙ ССР

КАЦХИ
(Конец X, начало XI в.).

В сел. Кацхи, Чиатурского района, сохранился значительный памятник средневековой архитектуры—купольный храм, построенный на грани X и XI вв. Кацхи издревле принадлежал мощному феодальному роду Багуаши, активно борющемуся в X—XI вв. против царской власти, против объединения раздробленной Грузии.

В конце X в. побежденный царем Грузии Багратам III эристав-эриставов Рати, из рода Багуаши, «осел в вотчине своей Аргвети» (Кацхи входил в Аргветское Эриставство). Тогда же приступил он к постройке кацхского храма, строительство которого, судя по надписи над юго-западным входом, было завершено между 1010—1014 гг., в конце царствования Баграта III. В первой же половине XI в., но примерно тридцатью годами позже, к храму был пристроен большой обход, единственная часть памятника, почти полностью сохранившая по сей день первоначальные резные украшения.

В XVII—XVIII вв. Кацхи принадлежит князьям Абашидзе, а с 1804 г. — переселившемуся в Имерети Соломону Лионидзе, знаменитому министру царя Ираклия II.

Капитальный ремонт 1854 г. сильно искажил внешний облик здания: общие массы храма были сохранены, но вся внешняя облицовка стен (за исключением стен обхода) была заменена, или заново отесана: древняя резьба уступила местным грубым украшениям.

Кацхский храм отличается от типа церковных построек, получивших широкое распространение в средневековой Грузии. Снаружи он представляет собой многогранник, а внутри состоит из шести полукруглых абсид, радиально расположенных вокруг подкупольного пространства.

Обход окружает храм с трех сторон. Обход вместе с корпусом храма и барабаном купола создает концентрические многогранные ступени. Каждая грань имеет отдельное завершение в виде фронтона. Вследствие этого карнизы храма не горизонтальные — а ломаные, а кровля купола напоминает полураскрытый зонт.

Первоначально правая часть обхода (если смотреть на восток) имела раскрытые снаружи широкие арки. Эта часть как снаружи, так и внутри особенно богато украшена резьбой. Левая часть обхода, украшенная скромнее и имеющая вход только из храма, по-видимому, не была общедоступной.

Орнаментация Кацхского храма неоднородна: резьба собственно храма, сохранившаяся вокруг внутренних порталов, по набору мотивов и характеру исполнения, несколько разнится от резьбы обхода. Но как те, так и другие орнаменты отличаются высоким мастерством исполнения, пышностью и богатством мотивов: это прекрасные образцы грузинского архитектурного декора X-XI в.

Особенный интерес представляет большая рельефная композиция в крайнем (южном) помещении обхода, выделенном в качестве самостоятельного придела: это символическое изображение вознесения креста четырьмя ангелами, заключенное в широкое резное круглое обрамление.

Тип многоабсидной церкви, к которому относится Кацхский храм, окончательно выработался в Грузии в X в. и в том же веке завершил свое существование.

Аналогичные здания X в. известны в различных исторических провинциях Грузии.

Колокольня, первый ярус которой, по обыкновению, представляет собой проход в ограду церкви, построена, по-видимому, в XVI или XVII в.

Автор В. Беридзе. Редактор Б. Лордкипанидзе.

Государственное издательство
«Сабчота Сакартвело». 1959

УЭ 03343. Тираж 5000. Зак. № 532. Цена 75 к.

Комбинат печати. Тбилиси, ул.
Марджанишвили, 5.